



KAMU İHALE KURUMU

KAMU ALIMLARI İZLEME RAPORU

2016

Dönem
01.01.2016-31.12.2016

KURUMSAL GELİŞİM VE ARAŞTIRMA DAİRESİ BAŞKANLIĞI

ŞUBAT 2017 - ANKARA

4734 sayılı Kamu İhale Kanununun 53 üncü maddesi ve Kamu İhale Kurumu Teşkilatı ve Personelinin Çalışma Usul ve Esasları Hakkında Yönetmeliğin 21 inci maddesi uyarınca hazırlanan Kamu Alımları İzleme Raporunda, istisna ve doğrudan temin yoluyla yapılan alımlar dahil olmak üzere Kanun kapsamında gerçekleştirilen ihalelere ilişkin istatistiklerin kullanıcının hizmetine sunulması amaçlanmaktadır.

Kamu alımlarına ilişkin istatistikler, bu alımların ekonomik etkilerinin tespitinin yanında kamu alımlarına ilişkin politikaların oluşturulmasında da en önemli başvuru kaynaklarından birisi olmaktadır. Bu çerçevede, kamu alımları istatistiklerinin karar verici konumunda olanlar kadar araştırmacılar ve vatandaşlar açısından da önemli bir bilgi kaynağı olduğu tartışmasızdır.

Hazırlanan Kamu Alımları İzleme Raporu, 01.01.2016 ve 31.12.2016 tarihleri arasında gerçekleştirilen kamu alımlarına ilişkin ihale sonuç, teyit, ilan, şikayet, Kurul karar ve yasaklama istatistiklerini kapsamaktadır. İhale istatistikleri, ihaleleri yapan idareler tarafından Kamu İhale Kurumuna Elektronik Kamu Alımları Platformu (EKAP) üzerinden gönderilen verilerden hareketle düzenlenmektedir.

4734 sayılı Kanuna göre ihaleler; alım türlerine göre mal alımı, yapım işi, hizmet alımı ve danışmanlık hizmet alımı olarak sınıflandırılabilir. Ayrıca, Kanunda temel ihale usulleri olarak açık ihale usulü ve belli istekliler arasında ihale usulü belirtilmiş, bunun yanında bazı hallerde pazarlık usulü ile de ihale yapılabileceği öngörülmüştür. Raporun tamamında bu sınıflandırmalar esas alınarak tablolar oluşturulmuştur. Öte yandan, kamu alımlarının kurumsal bazda dağılımlarını ortaya koymak amacıyla, ihaleleri gerçekleştiren idarelerin bağlı olduğu en üst kuruma göre sınıflandırmalar da yapılmıştır.

Rapor;

- 1- Kamu alımları,
 - 2- Teyit,
 - 3- İhale ilanı,
 - 4- Şikayet ve Kurul karar,
 - 5- Yasaklama
- İstatistiklerini kapsamaktadır.

Raporun tüm kullanıcılara faydalı olmasını diler, emeği geçenlere teşekkür ederim.

Hamdi GÜLEÇ
Başkan

	Sayfa
ÖNSÖZ.....	II
İÇİNDEKİLER.....	III
AÇIKLAMALAR.....	IV

BÖLÜM I KAMU ALIMLARI İSTATİSTİKLERİ

1.1. Kamu Alımlarına Genel Bakış.....	1
1.2. Kanun Kapsamında Yürütülen Kamu Alımları.....	2
1.3. İhale Türlerine Göre Kamu Alımlarının Sınıflandırılması.....	3
1.4. İhale Usulü/Alım Türüne Göre Kamu Alımlarının Sınıflandırılması.....	4
1.5. Sözleşme Bilgilerine Göre Kamu Alımlarının Sınıflandırılması.....	7
1.6. İhalelerin Eşik Değerlere Göre Sınıflandırılması.....	8
1.7. Yerli İstekliler Lehine Fiyat Avantajı Uygulanacağı Belirtilen İhaleler.....	9
1.8. Yüklenici Uyruklarına Göre Kamu Alımları ve Yüklenici Sayısı.....	11
1.9. Finansman Kaynağına Göre Kamu Alımları.....	11
1.10. Kamu Alımlarının Tamamlanma Yılına Göre Dağılımı.....	12
1.11. İhaleyi Yapan İdarelere Göre Kamu Alımlarının Sınıflandırılması.....	13
1.12. Bölgelere Göre Kamu Alımlarının Sınıflandırılması.....	14
1.13. Kamu Alımlarının 4734 Sayılı Kanunun 62(ı) Maddesi Kapsamında Değerlendirilmesi	15
1.14. Sözleşme Sonrası İşlemler.....	15
1.15. İhale Dokümanı Satınalma İstatistikleri.....	16
1.16. Kanun Kapsamındaki İhalelere Yapılan Teklifler.....	16

BÖLÜM II TEYİT İSTATİSTİKLERİ

2.1. İhale Türü, Usulü ve Teyit Talebinde Bulunan İdarelere Göre Teyit İstatistikleri.....	18
2.2. Teyit Alınan Aya ve Teyit Türüne Göre Teyit İstatistikleri.....	20
2.3. Yasaklılık Durumuna Göre Teyit İstatistikleri.....	20
2.4. Teyit Alınan İsteklinin Uyruğuna Göre Teyit İstatistikleri.....	20
2.5. Teyit Alınan İsteklinin Gerçek/Tüzel Kişi Olma Durumuna Göre Teyit İstatistikleri.....	21

BÖLÜM III İLAN İSTATİSTİKLERİ

3.1. Kamu İhale Bülteninde Yayımlanan İlan İstatistikleri.....	22
3.2. Yerel Gazetelerde Yayımlanması Beklenen İhale İlanı İstatistikleri.....	27
3.3. Mevzuat Kontrolü Sürecinde İdareye İade Edilen İlan İstatistikleri.....	27

BÖLÜM IV ŞİKAYET VE KURUL KARAR İSTATİSTİKLERİ

4.1. Şikayet İstatistikleri.....	28
4.2. Kurul Karar İstatistikleri.....	31

BÖLÜM V YASAKLAMA İSTATİSTİKLERİ

5. Yasaklama İstatistikleri.....	35
----------------------------------	----

AMAÇ

4734 sayılı Kanun kapsamında gerçekleştirilen ihalelere ve doğrudan temin yoluyla yapılan alımlara ilişkin istatistiksel sonuçları istisnalar dahil rapor halinde kullanıcının hizmetine sunmaktır.

KAPSAM

Rapor, 01.01.2016 – 31.12.2016 tarihleri arasında gerçekleştirilen kamu alımlarına ilişkin ihale sonuç, teyit, ilan, şikayet, Kurul karar ve yasaklama istatistiklerini kapsamaktadır.

VERİ DERLEME ŞEKLİ

Veriler ihaleyi gerçekleştiren idareler tarafından oluşturulmaktadır. Kamu İhale Kurumu tarafından hazırlanan ve online veri girişine imkan sağlayan Elektronik Kamu Alımları Platformuna kayıtlı idarelerin yürüttükleri ihalelere ilişkin bilgileri girmeleri ile ortaya çıkan veriler derlenmektedir.

TANIM VE KAVRAMLAR

İhale: Kamu İhale Kanununda yazılı usul ve şartlarla mal veya hizmet alımları ile yapım işlerinin istekliler arasından seçilecek birisi üzerine bırakıldığını gösteren ve ihale yetkilisinin onayını müteakip sözleşmenin imzalanması ile tamamlanan işlemlerdir.

Kısmi teklife açık ihaleler: İdareler tarafından yürütülen ve birden fazla yüklenici ile ayrı ayrı sözleşme imzalanmasına imkan sağlayan ihalelerdir.

Kısmi teklife açık olmayan ihaleler: İdareler tarafından yürütülen ve sadece bir yüklenici ile bir sözleşme imzalanmasına imkan sağlayan ihalelerdir.

Kamu alımı: Kanun kapsamında belirtilen idarelerin yaptıkları mal veya hizmet alımları ile yapım işlerini kapsamaktadır.

Mal: Satın alınan her türlü ihtiyaç maddeleri ile taşınır ve taşınmaz mal ve haklardır.

Hizmet: Bakım ve onarım, taşıma, haberleşme, sigorta, araştırma ve geliştirme, muhasebe, piyasa araştırması ve anket, danışmanlık, tanıtım, basım ve yayım, temizlik, yemek hazırlama ve dağıtım, toplantı, organizasyon, sergileme, koruma ve güvenlik, mesleki eğitim, fotoğraf, film, fikri ve güzel sanat, bilgisayar sistemlerine yönelik hizmetler ile yazılım hizmetleri, taşınır ve taşınmaz mal ve hakların kiralanması ve benzeri diğer hizmetlerdir.

Yapım: Bina, karayolu, demiryolu, otoyol, havalimanı, rıhtım, liman, tersane, köprü, tünel, metro, viyadük, spor tesisi, alt yapı, boru iletim hattı, haberleşme ve enerji nakil hattı, baraj, enerji santrali, rafineri tesisi, sulama tesisi, toprak ıslahı, taşkın koruma ve dekapaj gibi her türlü inşaat işleri ve bu işlerle ilgili tesisat, imalat, ihzarat, nakliye, tamamlama, büyük onarım, restorasyon, çevre düzenlemesi, sondaj, yıkma, güçlendirme ve montaj işleri ile benzeri yapım işleridir.

İstekli: Mal veya hizmet alımları ile yapım işlerinin ihalesine teklif veren tedarikçi, hizmet sunucusu veya yapım müteahhididir.

Yüklenici: Üzerine ihale yapılan ve sözleşme imzalanan isteklidir.

İdare: İhaleyi yapan Kanun kapsamındaki kurum ve kuruluşlardır.

Açık ihale usulü: Bütün isteklilerin teklif verebildiği usuldür.

Belli istekliler arasında ihale usulü: Ön yeterlik değerlendirmesi sonucunda idare tarafından davet edilen isteklilerin teklif verebildiği usuldür.

Pazarlık usulü: Kanunda belirtilen hallerde kullanılabilen, ihale sürecinin iki aşamalı olarak gerçekleştirildiği ve idarenin ihale konusu için teknik detayları ile gerçekleştirme yöntemlerini ve belli hallerde fiyatı isteklilerle görüştüğü usuldür.

Doğrudan temin: Kanunun 22 nci maddesinde belirtilen hallerde ihtiyaçların, idare tarafından davet edilen isteklilerle teknik şartların ve fiyatın görüşülerek doğrudan temin edilebildiği usuldür.

İstisna: Kanun kapsamındaki idarelerin bu Kanunun 3 üncü maddesinde yapılan düzenlemelere göre gerçekleştirdikleri mal veya hizmet alımları ile yapım işlerine ilişkin alımlardır.

Sözleşme: Mal veya hizmet alımları ile yapım işlerinde idare ile yüklenici arasında yapılan yazılı anlaşmadır.

Yaklaşık maliyet: Mal veya hizmet alımları ile yapım işlerinin ihalesi yapılmadan önce planlanan kamu alımına ilişkin, idareler tarafından her türlü fiyat araştırması yapılarak ve katma değer vergisi hariç tutularak belirlenen tahmini maliyettir.

Eşik değer: Kanunun 8 inci maddesinde belirtilen ve 13 ile 63 üncü maddelerinin uygulanmasında dikkate alınacak yaklaşık maliyete ilişkin parasal limitlerdir.

Teyit: İhalelere katılan gerçek veya tüzel kişiler için idarelerce Kamu İhale Kurumundaki yasaklı sicil listesinin kontrol ettirilmesi işlemidir.

Düzenleyici kararlar: Uygulamada karşılaşılan sorunların çözümüne ilişkin görüş talepleri üzerine Kamu İhale Kurulu tarafından verilen kararlardır.

Yönetmelik kararlar: Kurumun idari işlerine yönelik Kamu İhale Kurulu tarafından verilen kararlardır.

Uyuşmazlık kararları: İtirazen şikayet üzerine Kamu İhale Kurulu tarafından alınan kararların genel adıdır.

İnceleme kararları: Uyuşmazlık kararları ile mahkeme kararlarını ifade eder.

İhale ilanı: İhaleye ilişkin yapılan duyurudur.

Çerçeve anlaşma: Bir veya birden fazla idare ile bir veya birden fazla istekli arasında, belirli bir zaman aralığında gerçekleştirilecek alımların özellikle fiyat ve mümkün olan hallerde öngörülen miktarlarının tespitine ilişkin şartları belirleyen anlaşma olarak tanımlanmaktadır.

Çerçeve anlaşma ilanı: Çerçeve anlaşma yapmak suretiyle temin edilecek mal veya hizmet alımı ile yapım işine ait ihale ilanlarıdır.

Şikayet: İdarenin ihale sürecine ilişkin her türlü eylem ve işlemine karşı idareye yapılan yazılı başvurudur.

İtirazen şikayet: Sözleşme imzalanmadan önce Kamu İhale Kurumuna yapılan başvurudur.

Elektronik kamu alımları platformu (EKAP): İhale sürecine ilişkin işlemlerin gerçekleştirebileceği elektronik ortam.

1.1. KAMU ALIMLARINA GENEL BAKIŞ

İdareler tarafından gerçekleştirilen kamu alımlarına ilişkin, teyit istatistikleri, ilan istatistikleri, sözleşme istatistikleri, şikayet ve Kurul karar istatistiklerini kapsayan özet sonuçlar Tablo 1.1'de verilmiştir. Bu sonuçlara göre, 2016 yılında 160.437 ihale yapılmış, bu ihalelerden 15.951'i ihale tarihinden sonra iptal edilmiştir. 01.01.2016 – 31.12.2016 döneminde Kuruma sözleşme bilgisi gönderilen ve iş başlangıcı 2016 yılı olan 122.632 ihale bulunmaktadır. Bu ihaleler 12.299 idare tarafından gerçekleştirilmiştir. Kuruma bilgisi gelen sözleşme sayısı 177.231 olurken, sözleşme bedeli toplamı 169.846.093.000 TL olup, belirtilen rakamlar doğrudan temin yolu ile yapılan kamu alımlarını kapsamamaktadır. Doğrudan temin yolu ile yapılan kamu alımlarının toplam bedeli ise 3.817.742.000 TL'dir. Bağıtlanan 177.231 adet sözleşme, 48.151 adet gerçek/tüzel kişi tarafından yüklenilmiştir.

2016 yılında alınan teyit sayısı 1.844.328, Kamu İhale Bülteninde yayımlanan ihale ilan sayısı ise 86.012 olarak belirlenmiştir. İlgili dönemde Kurum tarafından 3.395 şikayet incelemesi yapılmış olup, 3.300 adet uyuşmazlık kararı alınmıştır. 31.12.2016 tarihi itibarıyla kayıtlı bulunan yasaklama sayısı 8.546'dır.

Tablo 1.1 Kamu Alımlarına İlişkin Özet İstatistikler (2016 yılı)

Özet İstatistikler	İhale Türü				Toplam
	Mal Alımı	Yapım İşi	Hizmet Alımı	Danışmanlık Hizmet Alımı	
İhale Yapan İdare Sayısı					12.299
Yapılmış İhale Sayısı	86.065	25.983	47.823	566	160.437
İhale Tarihinden Sonra İptal Edilen İhale Sayısı	6.174	3.372	6.350	55	15.951
Sözleşme Bilgisi Gelen İhale Sayısı	64.641	20.026	37.640	325	122.632
Sözleşme Sayısı	107.055	21.262	48.578	336	177.231
Kısmi Teklife Açık İhale Sayısı	11.861	586	3.995	8	16.450
Kısmi Teklife Açık İhalelerde Sözleşme Sayısı	53.805	1.812	14.784	19	70.420
Kısmi Teklife Açık İhalelerde Ortalama Sözleşme Sayısı	5	3	4	2	4
4734 Sayılı Kanun Kapsamında Yapılan İhalelere Ait Sözleşme Bedeli Toplamı*	26.400.162	79.693.980	48.613.172	953.877	155.661.190
İstisna Kapsamında Yapılan İhalelere Ait Sözleşme Bedeli Toplamı*	9.090.762	854.649	4.160.061	79.431	14.184.903
Doğrudan Temin Tutarı *	2.249.199	217.110	1.341.993	9.440	3.817.742
Teyit Sayısı	842.982	473.596	501.803	25.947	1.844.328
Teyit Alınan İhale Sayısı	86.017	26.690	48.152	596	161.455
Kamu İhale Bülteninde Yayımlanan İhale İlan Sayısı	33.868	24.631	27.056	457	86.012
Yüklenici Sayısı					48.151
Şikayet İnceleme Sayısı	527	966	1.902		3.395
Uyuşmazlık Karar Sayısı	508	907	1.885		3.300
Kayıt Altında Bulunan Aktif Yasaklama Sayısı					8.546

*: 1000 TL

Tablo 1.2. 2016 yılında Sözleşme Bilgisi Gelen İhaleler ve İdare Bilgileri

Bütçe Türü	İhale Yapan İdare Sayısı	Sözleşme Sayısı	İhale Sayısı	Kamu Alımı	Kamu Alımı
				Tutarı (1000 TL)	Tutarı (1000 USD) ⁽³⁾
Merkezi	8.049	103.716	54.377	74.729.107	21.108.725
Genel Bütçe ⁽¹⁾	6.628	78.751	37.846	41.778.487	11.801.166
Özel Bütçe ⁽²⁾	1.296	24.513	16.093	32.538.652	9.191.190
Düzenleyici Denetleyici Kuruluş Bütçesi	9	64	64	83.721	23.649
Sosyal Güvenlik Kuruluş Bütçesi	116	388	374	328.246	92.720
Yerel	3.279	33.600	31.455	60.483.924	17.084.889
Belediye Bütçesi	2.997	28.767	26.866	57.815.181	16.331.049
İl Özel İdare Bütçesi	161	4.490	4.247	2.523.928	712.934
Mahalli İdareler	121	343	342	144.816	40.906
Diğer	971	39.915	36.800	34.633.062	9.782.798
Kamu İktisadi Teşebbüs (KİT) Bütçesi	410	30.567	29.194	19.519.033	5.513.540
Döner Sermaye Saymanlık Belediye İktisadi Teşekkülleri (BİT) Bütçesi	126	651	561	337.903	95.447
5018 kapsamı dışındaki idareler	151	7.151	5.640	5.415.515	1.529.720
5018 kapsamı dışındaki idareler	284	1.546	1.405	9.360.611	2.644.091
Toplam	12.299	177.231	122.632	169.846.093	47.976.412

¹: Başbakanlık, Bakanlıklar ve yargı kuruluşları

²: Üniversiteler, diğer özel bütçeli kuruluşlar

³: 1 dolar 3,5402 TL olarak kabul edilmiştir. (02 Ocak 2017 Merkez Bankası Döviz Satış Kuru)

*: Doğrudan temin yolu ile yapılan alımlar ve çerçeve anlaşma kapsamındaki münferit alımlar hariç

Tablo 1.2'de ihale yapan idareler bazında gerçekleştirilen ihaleler özetlenmiştir. 2016 yılında 8.049 merkezi idare, 3.279 yerel idare (alt harcama birimleri dahil) ile Kanun kapsamında yer alan diğer 971 idare (KİT, BİT, DS.S.) tarafından 122.632 ihale yapılmış, yaklaşık 170 milyar TL tutarında mal alımı, yapım işi, hizmet alımı ve danışmanlık hizmet alımı için toplam 177.231 sözleşme imzalanmıştır.

1.2. KANUN KAPSAMINDA YÜRÜTÜLEN KAMU ALIMLARI

Kamu alımları, 4734 sayılı Kanunda belirtilen ihale usulleri, doğrudan temin ve istisna kapsamındaki alımları kapsamaktadır. Tablo 1.3'ten de görüleceği gibi 2016 yılında idareler tarafından Kuruma sözleşme bilgisi gönderilen ihale sayısı 122.632'dir. Bu ihalelerin adet olarak %72,83'ü Kanunda belirtilen ihale usulleri kapsamında gerçekleştirilirken, %27,17'si istisna kapsamında gerçekleştirilmiştir. İlgili dönemde EKAP üzerinden gerçekleştirilen toplam kamu alımları tutarı 173.663.835.000 TL'dir. Bu tutarın 155.661.190.000 TL'si Kanunda belirtilen ihale usulleri kapsamında, 14.184.903.000 TL'si istisna kapsamında, 3.817.742.000 TL'si doğrudan temin yoluyla gerçekleştirilen alımlara ilişkindir.

Tablo 1.3. Kamu Alımlarının Kanun Kapsamına Göre Dağılımı

Kamu Alımı Kanun Kapsamı	Kamu Alımı Miktarı (Adet)		Kamu Alımı Tutarı (1000 TL)	
	2016 yılı	%	2016 yılı	%
4734 sayılı Kanunda belirtilen ihale usulleri kapsamında	89.319	72,83	155.661.190	89,63
Doğrudan Temin			3.817.742	2,20
İstisna	33.313	27,17	14.184.903	8,17
Toplam	122.632	100,00	173.663.835	100,00

1.3. İHALE TÜRLERİNE GÖRE KAMU ALIMLARININ SINIFLANDIRILMASI

İhale türlerine göre kamu alımları; mal alımı, yapım işi, hizmet alımı ve danışmanlık hizmet alımı olarak sınıflandırılmaktadır.

1.3.1. 4734 sayılı Kanun Kapsamında Belirtilen İhale Usullerine Göre Yürütülen Kamu Alımlarının İhale Türüne Göre Sınıflandırılması

2016 yılında ihale sonuç bilgisi Kamu İhale Kurumuna gönderilen ve 4734 sayılı Kanun kapsamında yapılan ihalelerin adet olarak %39,60'ı mal alımı, %22,03'ü yapım işi, %38,05'i hizmet alımı ve %0,32'si danışmanlık hizmet alımına aittir. İhaleler tutar bazında değerlendirildiğinde ise ilgili dönemde Kanun kapsamındaki usullere göre gerçekleştirilen toplam kamu alımı harcamalarının %16,96'sı mal alımı, %51,20'si yapım işi, %31,23'ü hizmet alımı ve %0,61'i ise danışmanlık hizmet alımı olarak gerçekleştirilmiştir.

Tablo 1.4. 4734 sayılı Kanun Kapsamında Yapılan Kamu Alımlarının Türlerine Göre Dağılımı

İhale Türü	Kamu Alımı Miktarı (Adet)		Kamu Alımı Tutarı (1000 TL)	
	2016 yılı	%	2016 yılı	%
Mal Alımı	35.374	39,60	26.400.162	16,96
Yapım İşİ	19.674	22,03	79.693.980	51,20
Hizmet Alımı	33.982	38,05	48.613.172	31,23
Danışmanlık Hizmet Alımı	289	0,32	953.877	0,61
Toplam	89.319	100	155.661.190	100

1.3.2. Doğrudan Temin Kapsamında Gerçekleştirilen Kamu Alımlarının İhale Türlerine Göre Sınıflandırılması

2016 yılında sonuç bilgisi Kamu İhale Kurumuna gönderilen doğrudan temin kapsamında gerçekleştirilen kamu alımlarının tutar olarak %58,91'i mal alımı, %5,69'u yapım işi, %35,15'i hizmet alımı ve %0,25'i ise danışmanlık hizmet alımı için harcanmıştır.

Tablo 1.5. Doğrudan Temin İle Yapılan Kamu Alımlarının İhale Türlerine Göre Dağılımı

İhale Türü	Kamu Alımı Tutarı (1000 TL)	
	2016 yılı	%
Mal Alımı	2.249.199	58,91
Yapım İşİ	217.110	5,69
Hizmet Alımı	1.341.993	35,15
Danışmanlık Hizmet Alımı	9.440	0,25
Toplam	3.817.742	100

1.3.3. İstisna Kapsamında Gerçekleştirilen Kamu Alımlarının İhale Türüne Göre Sınıflandırılması

2016 yılında sonuç bilgisi Kamu İhale Kurumuna gönderilen istisna kapsamında gerçekleştirilen ihalelerin adet olarak %87,85'i mal alımı, %1,06'sı yapım işi, %10,98'i hizmet alımı ve %0,11'i danışmanlık hizmet alımına ilişkindir. İlgili dönemde istisna kapsamındaki alımlar tutar bazında değerlendirildiğinde, toplam tutarın %64,09'u mal alımlarına, %6,03'ü yapım işlerine, %29,33'ü hizmet alımlarına ve %0,56'sı ise danışmanlık hizmet alımlarına harcanmıştır.

Tablo 1.6. İstisnalar Kapsamında Yapılan Kamu Alımlarının İhale Türüne Göre Dağılımı

İhale Türü	Kamu Alımı Miktarı (Adet)		Kamu Alımı Tutarı (1000 TL)	
	2016 yılı	%	2016 yılı	%
Mal Alımı	29.267	87,85	9.090.762	64,09
Yapım İşİ	352	1,06	854.649	6,03
Hizmet Alımı	3.658	10,98	4.160.061	29,33
Danışmanlık Hizmet Alımı	36	0,11	79.431	0,56
Toplam	33.313	100	14.184.903	100

1.4. İHALE USULÜNE/ALIM TÜRÜNE GÖRE KAMU ALIMLARININ SINIFLANDIRILMASI

Kamu alımları ihale yoluyla yapılan alımlar ve doğrudan temin yoluyla yapılan alımlar olmak üzere iki kısımda incelenebilir. İhale yoluyla yapılan alımlar yine benzer şekilde Kanun kapsamında yapılan ihaleler ile istisna kapsamında yapılan ihaleler olarak iki kısımda incelenebilir.

1.4.1. 4734 Sayılı Kanun Kapsamındaki Kamu Alımlarının İhale Usulüne Göre Sınıflandırılması

2016 yılında Kamu İhale Kurumuna gönderilen 4734 sayılı Kanun kapsamında yapılan ihalelerin adet olarak %73,26'sı açık ihale usulü ile, %26,36'sı pazarlık usulü ile, %0,38'i ise belli istekliler arasında ihale usulü ile gerçekleştirilmiştir. Tutar bazında inceleme yapıldığında, gerçekleştirilen ihalelerin %80,71'inde açık ihale usulü, %13,95'inde pazarlık usulü ve %5,34'ünde ise belli istekliler arasında ihale usulü uygulanmıştır.

Tablo 1.7. 4734 Sayılı Kanun Kapsamındaki Kamu Alımlarının İhale Usullerine Göre Dağılımı

İhale Usulü	Kamu Alımı Miktarı (Adet)		Kamu Alımı Tutarı (1000 TL)	
	2016 yılı	%	2016 yılı	%
Açık İhale Usulü	65.437	73,26	125.632.106	80,71
Belli İstekliler Arasında İhale Usulü	335	0,38	8.316.864	5,34
Pazarlık Usulü	23.547	26,36	21.712.220	13,95
Toplam	89.319	100	155.661.190	100

Tablo 1.8. Pazarlık Usulü İle Yapılan 4734 Sayılı Kanun Kapsamındaki İhalelerin Pazarlık Maddelerine Göre Dağılımı

Pazarlık Kanun Maddesi	İhale Türü	İhale Sayısı	%	Kamu Alımı Tutarı (1000 TL)	%
21 A	Mal Alımı	19	0,08	7.740	0,04
	Yapım İşi	13	0,06	7.333	0,03
	Hizmet Alımı	17	0,07	20.654	0,10
	Toplam	49	0,21	35.728	0,16
21 B	Mal Alımı	1.217	5,17	883.294	4,07
	Yapım İşi	1.027	4,36	12.068.858	55,59
	Hizmet Alımı	4.185	17,77	4.402.581	20,28
	Toplam	6.429	27,30	17.354.733	79,93
21 C	Mal Alımı	155	0,66	176.749	0,81
	Yapım İşi	233	0,99	1.857.685	8,56
	Hizmet Alımı	95	0,40	180.618	0,83
	Toplam	483	2,05	2.215.052	10,20
21 D	Yapım İşi	1	0,0042	84	0,00
	Hizmet Alımı	1	0,0042	186	0,00
	Toplam	2	0,01	270	0,00
21 E	Mal Alımı	2	0,01	5.444	0,03
	Yapım İşi	9	0,04	316.618	1,46
	Hizmet Alımı	2	0,01	4.277	0,02
	Toplam	13	0,06	326.339	1,50
21 F	Mal Alımı	7.718	32,78	821.310	3,78
	Hizmet Alımı	8.853	37,60	958.788	4,42
	Toplam	16.571	70,37	1.780.098	8,20
Genel Toplam	23.547	100,00	21.712.220	100,00	

Tablo 1.8'deki sonuçlara göre pazarlık usulü ile yapılan ihalelerin adet olarak %27,30'u 21B kapsamında gerçekleşirken, %70,37'si 21F kapsamında gerçekleştirilmektedir. Tutar olarak değerlendirildiğinde ise, pazarlık usulü ile yapılan ihalelerin toplam tutarının %79,93'ü 21B kapsamındaki alımlara, %8,20'sinin 21F kapsamındaki alımlara ve %10,20'sinin ise 21C kapsamındaki alımlara ayrıldığı görülmektedir.

Tablo 1.9'da, ilgili dönemde gerçekleştirilen ihalelerin ihale türü ve ihale usulüne göre dağılımları verilmiştir. Tabloda belirtilen sonuçlara göre, 2016 yılında gerçekleştirilen mal alımı ihalelerinin

%74,24'ünde açık ihale usulü, %25,76'sında ise pazarlık usulü uygulanmıştır. Tablodaki diğer alımlar benzer şekilde yorumlanabilir.

Tablo 1.9. 4734 Sayılı Kanun Kapsamındaki Kamu Alımlarının İhale Usullerine ve İhale Türlerine Göre Dağılımı

İhale Usulü	İhale Türü	Kamu Alımı Miktarı (Adet)		Kamu Alımı Tutarı (1000 TL)	
		2016 yılı	%	2016 yılı	%
Açık İhale Usulü	Mal Alımı	26.262	74,24	24.504.050	92,8
	Yapım İşi	18.347	93,26	58.082.266	72,9
	Hizmet Alımı	20.828	61,29	43.045.790	88,5
	Toplam	65.437	73,26	125.632.106	80,7
Belli İstekliler Arasında İhale Usulü	Mal Alımı	1	0,00	1.575	0,01
	Yapım İşi	44	0,22	7.361.136	9,24
	Hizmet Alımı	1	0,00	277	0,00
	Danışmanlık Hizmet Alımı	289	100,00	953.877	100,00
	Toplam	335	0,38	8.316.864	5,34
Pazarlık Usulü	Mal Alımı	9.111	25,76	1.894.537	7,18
	Yapım İşi	1.283	6,52	14.250.578	17,88
	Hizmet Alımı	13.153	38,71	5.567.105	11,45
	Toplam	23.547	26,36	21.712.220	13,95
Toplam	Mal Alımı	35.374	100	26.400.162	100
	Yapım İşi	19.674	100	79.693.980	100
	Hizmet Alımı	33.982	100	48.613.172	100
	Danışmanlık Hizmet Alımı	289	100	953.877	100
	Toplam	89.319	100	155.661.190	100

1.4.2. Doğrudan Temin Yoluyla Yapılan Alımların İlgili Kanun Maddesine Göre Sınıflandırılması

Doğrudan temin yoluyla yapılan kamu alımlarının %52,08'ini 4734 sayılı Kanunun 22/d maddesi kapsamında yapılan alımlar oluşturmaktadır. Bunu %18,11 oranı ile istisna doğrudan temin alımları ve %5,96 oranı ile 22/a kapsamında yapılan alımlar izlemektedir.

Tablo 1.10. Doğrudan Temin Yoluyla Yapılan Kamu Alımlarının İhale Türüne ve İlgili Kanun Maddesine

Alımın/İşin ilgili kanun maddesi	Mal Alımı	Yapım İşi	Hizmet Alımı	Danışmanlık Hizmet Alımı	Toplam	%
22/a	128.518	2.091	96.809	107	227.526	5,96
22/b	37.058	510	533.914	5.990	577.472	15,13
22/c	34.865	0	67.087	21	101.973	2,67
22/d*	1.200.000	206.576	578.428	3.193	1.988.197	52,08
22/d**	21.155	0	33.393	0	54.548	1,43
22/e	23.267	0	3.524	0	26.790	0,70
22/f	144.938	0	3	0	144.940	3,80
22/g	0	0	19	0	19	0,00
22/h	0	0	884	129	1.013	0,03
22/ı	0	0	32	0	32	0,00
22/i	0	0	534	0	534	0,01
İstisna DT	658.085	7.335	26.015	1	691.435	18,11
Kapsam dışı DT	1.313	597	1.351	0	3.261	0,09
Toplam	2.249.199	217.110	1.341.993	9440	3.817.742	100,00
%	58,91	5,69	35,15	0,25	100,00	

*1000 TL

Madde 22d*: Parasal limitler kapsamında yapılan alımlardır.

Madde 22d**: Temsil ağırlama faaliyetleri kapsamında yapılan konaklama, seyahat ve işe ilişkin alımlardır.

Doğrudan temin yoluyla yapılan kamu alımları türlerine göre incelendiğinde, 3.817.742.000 TL'lik kamu alımının %58,91'i mal alımları, %5,69'u yapım işleri, %35,15'i hizmet alımları ve %0,25'i ise danışmanlık hizmet alımları için harcanmıştır.

1.4.3. İstisna Kapsamında Gerçekleştirilen Kamu Alımlarının İlgili Kanun Maddesine Göre Sınıflandırılması

İstisna kapsamında yapılan kamu alımlarının adet bazında %90,87'sini 4734 sayılı Kanunun 3/g maddesi kapsamında yapılan alımlar oluşturmaktadır. Bunu %3,36 oranı ile Kanunun 3/a maddesinden yapılan alımlar izlemektedir. İstisna kapsamında yapılan alımlar hakkında 4734 sayılı Kanunun 3 üncü maddesi incelenebilir.

Tablo 1.11. İstisna Kapsamındaki Kamu Alımlarının İhale Türü ve İlgili Kanun Maddesine Göre Dağılımı

İstisna Kanun Maddesi	İhale Türü	İhale Sayısı	%	Kamu Alım Tutarı (1000 TL)	%
3a	Mal Alımı	432	1,30	589.851	4,16
	Hizmet	686	2,06	72.056	0,51
	Toplam	1.118	3,36	661.907	4,67
3b	Mal Alımı	221	0,66	3.949.508	27,84
	Yapım İşi	29	0,09	90.426	0,64
	Hizmet	54	0,16	282.539	1,99
	Danışmanlık	2	0,01	14.999	0,11
	Toplam	306	0,92	4.337.472	30,58
3c	Mal Alımı	20	0,06	185.782	1,31
	Yapım İşi	4	0,01	4.436	0,03
	Hizmet	47	0,14	14.345	0,10
	Danışmanlık	3	0,01	125	0,0009
	Toplam	74	0,22	204.688	1,44
3d	Mal Alımı	2	0,01	557	0,0039
	Hizmet	3	0,01	2.267	0,02
	Toplam	5	0,02	2.824	0,02
3e	Mal Alımı	418	1,25	461.491	3,25
	Hizmet	106	0,32	43.940	0,31
	Danışmanlık	1	0,00	3.125	0,02
	Toplam	525	1,58	508.557	3,59
3f	Mal Alımı	446	1,34	156.492	1,10
	Hizmet	88	0,26	133.141	0,94
	Toplam	534	1,60	289.633	2,04
3g	Mal Alımı	27.718	83,20	3.743.719	26,39
	Hizmet	2.526	7,58	2.819.136	19,87
	Danışmanlık	26	0,08	13.155	0,09
	Toplam	30.270	90,87	6.576.010	46,36
3h	Mal Alımı	1	0,00	30	0,0002
	Hizmet	4	0,01	265	0,0019
	Toplam	5	0,02	295	0,0021
3i	Mal Alımı	6	0,02	1.801	0,01
	Yapım İşi	254	0,76	661.201	4,66
	Hizmet	64	0,19	663.043	4,67
	Danışmanlık	4	0,01	48.028	0,34
	Toplam	328	0,98	1.374.072	9,69
3k	Mal Alımı	2	0,01	1.158	0,01
	Yapım İşi	61	0,18	97.211	0,69
	Hizmet	52	0,16	8.617	0,06
	Toplam	115	0,35	106.986	0,75
3n	Hizmet	4	0,01	91.509	0,65
	Toplam	4	0,01	91.509	0,65
4964 Geçici Md. 1	Yapım İşi	4	0,01	1.375	0,01
	Toplam	4	0,01	1.375	0,01
3p	Mal Alımı	1	0,00	372	0,00
	Hizmet	10	0,03	7.042	0,05
	Toplam	11	0,03	7.415	0,05
3r	Hizmet	14	0,04	22.160	0,16
	Toplam	14	0,04	22.160	0,16
Genel Toplam		33.313	100,00	14.184.903	100,00

1.5. SÖZLEŞME BİLGİLERİNE GÖRE KAMU ALIMLARININ SINIFLANDIRILMASI

2016 yılında EKAP üzerinden gerçekleştirilen 122.632 ihale için 177.231 sözleşme imzalanmıştır. Kısmi teklife açık 16.450 ihalede ise 70.420 sözleşme imzalanmıştır. Kısmi teklife açık ihalelerde genellikle birden fazla sözleşme imzalanmaktadır. Kısmi teklife açık ihalelerde ihale başına ortalama sözleşme sayısı ilgili dönemde 4,3 olarak bulunmuştur.

Tablo 1.12. Kısmi Tekliffe Açık İhalelerde İhale Başına Ortalama Sözleşme Sayısı

İhale Türü	İhale Sayısı	Sözleşme Sayısı	İhale Başına Ortalama Sözleşme Sayısı
Mal Alımı	11.861	53.805	4,5
Yapım İşi	586	1.812	3,1
Hizmet	3.995	14.784	3,7
Danışmanlık	8	19	2,4
Toplam	16.450	70.420	4,3

Mal alımı ihalelerinde, kısmi teklife açık ihalelerde ihale başına ortalama 4,5 sözleşme düşerken, yapım işi ve hizmet alımı ihalelerine bu değer sırasıyla 3,1 ve 3,7 olmaktadır. Danışmanlık hizmet alımları ihalelerinde 8 adet kısmi teklife açık ihale bulunmaktadır.

Tablo 1.13'te, 2016 yılında gerçekleşen ihalelerin sözleşme türüne göre dağılımı yer almaktadır. 4734 sayılı Kanunda belirtilen usullere göre yapılan ihalelerin adet olarak %83,73'ü için sözleşme türü birim fiyat olurken, %11,43'ü için anahtar teslim götürü bedel, %4,69'u için götürü bedel, %0,13'ü için karma olmaktadır.

Tablo 1.13. Kanunda Belirtilen Usullere Göre Gerçekleştirilen Kamu Alımlarının Sözleşme Türü ve İhale Türlerine Göre Sayısı

Sözleşme Türü	Mal Alımı		Yapım İşi		Hizmet Alımı		Danışmanlık Hizmet Alımı		Toplam	
	Adet	%	Adet	%	Adet	%	Adet	%	Adet	%
Birim Fiyat	34.601	97,81	9.338	47,46	30.723	90,41	128	44,29	74.790	83,73
Götürü Bedel	773	2,19	0,00	0,00	3.259	9,59	161	55,71	4.193	4,69
Karma	0,00	0,00	127	0,65	0,00	0,00	0,00	0,00	127	0,13
Anahtar Teslimi										
Götürü Bedel	0,00	0,00	10.209	51,89	0,00	0,00	0,00	0,00	10.209	11,43
Toplam	35.374	100,00	19.674	100,00	33.982	100,00	289	100,00	89.319	100,00

Kanunda belirtilen usullere göre yapılan ihalelerin tutar olarak % 81,11'i için sözleşme türü birim fiyat olurken, %15,97'si için anahtar teslimi götürü bedel, % 1,25'i için götürü bedel ve %1,67'si için karma olmaktadır.

Tablo 1.14. Kanunda Belirtilen Usullere Göre Gerçekleştirilen Kamu Alımlarının Sözleşme Türü ve İhale Türlerine Göre Tutarı (1000 TL)

Sözleşme Türü	Mal Alımı		Yapım İşi		Hizmet Alımı		Danışmanlık Hizmet Alımı		Toplam	
	Tutar	%	Tutar	%	Tutar	%	Tutar	%	Tutar	%
Birim Fiyat	26.181.019	99,17	52.240.281	65,55	47.136.383	96,96	697.653	73,14	126.255.335	81,11
Götürü Bedel	219.143	0,83	0	0,00	1.476.789	3,04	256.224	26,86	1.952.155	1,25
Karma	0	0,00	2.600.591	3,26	0	0,00	0	0,00	2.600.591	1,67
Anahtar Teslimi										
Götürü Bedel	0	0,00	24.853.108	31,19	0	0,00	0	0,00	24.853.108	15,97
Toplam	26.400.162	100	79.693.980	100	48.613.172	100	953.877	100	155.661.190	100

Tablo 1.15'te sözleşme bedellerinin yaklaşık maliyetlere göre oranları incelenmiştir. Yaklaşık maliyetin piyasa rayçilerine uygun şekilde belirlenmesi durumunda, sözleşme bedeli yaklaşık maliyet oranı (SB/YM), kamunun gerçekleştirilen ihalelerden ne kadar tasarruf ettiğini ve istekliler açısından rekabetin nasıl yaşandığını belirleyen çok önemli bir göstergedir. Ayrıca, sözleşme imzalandıktan sonra işin yaklaşık maliyetinin ne ölçüde doğru belirlendiğinin tespit edilmesi açısından da bu göstergeden yararlanılmaktadır.

Tablo 1.15'te genel olarak ortalama sözleşme bedelinin yaklaşık maliyete oranları tüm alımlar için %81 olurken, mal alımları ihalelerinde %82, yapım işleri ihalelerinde %76 hizmet alımları ihalelerinde %90 ve danışmanlık hizmet alımları ihalelerinde %75 olarak gerçekleşmiştir. İhale usullerine göre sözleşme

bedelinin yaklaşık maliyete oranlarındaki değişim incelendiğinde, açık ihale usullerinde bu oranın %80, belli istekliler arasında yapılan ihale usullerinde %81, pazarlık usulünde ise %88 olduğu görülmektedir.

İdarelerin ihale öncesinde ihale konusu iş için hesapladıkları yaklaşık maliyetlerin doğru olduğu varsayımı altında, 4734 sayılı Kamu İhale Kanununda belirtilen ihale usullerine göre gerçekleştirilen kamu alımlarından elde edilen tasarruf, sözleşme bedeli ile yaklaşık maliyet arasındaki fark olup, 36.840.732.000 TL olarak hesaplanmaktadır.

Tablo 1.15. İhale Usulü ve İhale Türüne Göre Sözleşme Bedelinin Yaklaşık Maliyete Oranları

İhale Usulü	İhale Türü	Tutar (1000 TL)		SB/YM*100
		Sözleşme Bedeli	Yaklaşık Maliyet	
Açık İhale Usulü	Mal Alımı	24.504.050	29.968.209	82
	Yapım İşi	58.082.266	79.841.675	73
	Hizmet Alımı	43.045.790	47.765.957	90
	Toplam	125.632.106	157.575.841	80
Belli İstekliler Arasında İhale Usulü	Mal Alımı	1.575	2.542	62
	Yapım İşi	7.361.136	9.028.563	82
	Hizmet Alımı	277	216	128
	Danışmanlık Hizmet Alımı	953.877	1.276.216	75
Toplam	8.316.864	10.307.538	81	
Pazarlık Usulü	Mal Alımı	1.894.537	2.165.780	87
	Yapım İşi	14.250.578	16.462.552	87
	Hizmet Alımı	5.567.105	5.990.211	93
	Toplam	21.712.220	24.618.543	88
Genel Toplam	Mal Alımı	26.400.162	32.136.531	82
	Yapım İşi	79.693.980	105.332.790	76
	Hizmet Alımı	48.613.172	53.756.384	90
	Danışmanlık Hizmet Alımı	953.877	1.276.216	75
Toplam	155.661.190	192.501.922	81	

1.6. İHALELERİN EŞİK DEĞERLERE GÖRE SINIFLANDIRILMASI

4734 sayılı Kamu İhale Kanununun "Eşik Değerler ve Parasal Limitlerin Güncellenmesi" başlıklı 67 nci maddesinde, "Bu kanunda belirtilen eşik değerler ve parasal limitler bir önceki yılın Toptan Eşya Fiyatları Endeksi esas alınarak Kamu İhale Kurumu tarafından güncellenir ve her yıl 1 Şubat tarihinden geçerli olmak üzere aynı tarihe kadar Resmi Gazetede ilan edilir." hükmü yer almaktadır. 2016 yılı için eşik değerler aşağıda belirtilmiştir.

Tablo 1.16. 2016 Yılı İçin Eşik Değerler

Yıllar	İdareler	Mal/Hizmet Alımları	Yapım İşleri
2016	Genel Bütçeye Dahil İdareler	976.465	35.804.003
	Kanun Kapsamındaki Diğer İdareler	1.627.445	35.804.003

*: 1 Şubat 2016 tarihinden 31 Ocak 2017 tarihine kadar geçerli olan eşik değerler

Kanun kapsamında yapılan ihalelere ilişkin olarak, Tablo 1.16'da, 2016 yılı için Kurum tarafından belirlenen eşik değerler verilmiştir. Bu değerlere göre, ihaleler eşik değerinin altında ve üstünde olarak sınıflandırılmıştır. Tablo 1.17'de iş başlangıcı 2016 yılı olan 4734 sayılı Kanun kapsamındaki ihaleler eşik değerler bakımından sınıflandırılmıştır.

Tablo 1.17. Eşik Değerin Altındaki ve Üstündeki İhalelerin Sayısı ve Tutarı

Dönem	Eşik Değer	Adet	%	Tutar (1000 TL)	%
2016 Yılı	Eşik Değerin Altında	79.231	88,71	43.890.662	28,20
	Eşik Değerin Üstünde	10.088	11,29	111.770.528	71,80
	Toplam	89.319	100,00	155.661.190	100,00

Tablo 1.17'de, 2016 yılında Kanun kapsamında yapılan ihalelerin adet olarak %88,71'i eşik değer altında, %11,29'u eşik değer üstünde gerçekleşmiştir. Yine bu dönemde yapılan ihalelerin tutar olarak %28,20'si eşik değer altında, %71,80'i ise eşik değer üstünde gerçekleşmiştir.

Tablo 1.18'de eşik değer altında ve üstündeki ihalelerin ihale türüne göre dağılımı verilmiştir. Buna göre, eşik değer üstündeki alımların tutar bazında %17,71'ini mal alımları oluştururken, %44,12'sini yapım işleri, %37,35'ini hizmet alımları, %0,83'ünü danışmanlık hizmet alımları oluşturmaktadır.

Tablo 1.18. İhale Türüne Göre Eşik Değerin Altındaki ve Üstündeki İhalelerin Dağılımı

İhale Türü	Eşik Değerin Altında				Eşik Değerin Üstünde			
	Adet	%	Tutar (1000 TL)	%	Adet	%	Tutar (1000 TL)	%
Mal Alımı	31.423	39,66	6.609.494	15,06	3.951	39,17	19.790.668	17,71
Yapım İşi	19.221	24,26	30.383.714	69,23	453	4,49	49.310.265	44,12
Hizmet Alımı	28.534	36,01	6.867.555	15,65	5.448	54,00	41.745.617	37,35
Danışmanlık Hizmet Alımı	53	0,07	29.899	0,07	236	2,34	923.978	0,83
Toplam	79.231	100,00	43.890.662	100,00	10.088	100,00	111.770.528	100,00

Tablo 1.19'da yabancı isteklilerin katılımına açık olan ihalelerin eşik değer ayrımında dağılımı verilmiştir. Kamu ihale mevzuatına göre eşik değer altındaki ihalelerin yabancı isteklilerin katılımına açılması zorunluluğu bulunmadığı halde yaklaşık 4 milyar TL tutarındaki 7.077 ihale yabancı isteklilerin katılımına açılmıştır. Eşik değer üstündeki ihalelerin ise tamamı yabancı isteklilerin katılımına açık olarak gerçekleştirilmiştir.

Tablo 1.19. Yabancı İsteklilerin Katılımına Açık Olan İhalelerin Eşik Değer Ayrımında Dağılımı

İhale Türü	Eşik Değer Altında		Eşik Değer Üstünde		Toplam	
	Adet	Tutar (1000 TL)	Adet	Tutar (1000 TL)	Adet	Tutar (1000 TL)
Mal Alımı	4.387	1.243.945	3.946	19.786.486	8.333	21.030.431
Yapım İşi	454	2.010.796	453	49.310.265	907	51.321.061
Hizmet Alımı	2.228	773.251	5.446	41.743.552	7.674	42.516.803
Danışmanlık Hizmet Alımı	8	3.642	236	923.978	244	927.620
Toplam	7.077	4.031.634	10.081	111.764.281	17.158	115.795.915

1.7. İHALE DOKÜMANINDA YERLİ İSTEKLİ/YERLİ MALI LEHİNE FİYAT AVANTAJI UYGULANACAĞI BELİRTİLEN İHALELER

Bu bölümde, 4734 sayılı Kanun kapsamında yapılan ihalelerin yabancı isteklilerin katılımına açık olanları bakımından, ihale dokümanında yerli istekli/yerli malı lehine fiyat avantajı uygulanacağı belirtilen ihaleler adet ve tutar bazında incelenmiştir. Bu çerçevede özellikle belirtilmelidir ki, ihale dokümanında yerli istekli/yerli malı lehine fiyat avantajı uygulanacağı belirtilmesi, fiilen yerli istekli/yerli malı lehine fiyat avantajı uygulandığını göstermez. Nitekim yerli istekli/yerli malı lehine fiyat avantajının fiilen uygulanması, ancak aynı ihaleye yerli ve yabancı isteklilerin bir arada katılımı/yerli ve yabancı malların bir arada teklif edilmesi halinde mümkün olabilmektedir.

Tablo 1.20'de gösterildiği üzere, yabancı isteklilere açık olan 17.158 adet ihalelerin 5.824 adedinde (%34) ihale dokümanında yerli istekli/yerli malı lehine fiyat avantajı uygulanacağı belirtilmiştir. Tutar bazında değerlendirme yapıldığında, yabancı isteklilere açık olarak gerçekleştirilen yaklaşık 115,8 milyar TL'lik kamu alımının 48,8 milyar TL'lik kısmında (%42) yerli istekli/yerli malı lehine fiyat avantajı uygulanacağı belirtilmiştir.

Tablo 1.20. İhale Türüne Göre Yabancı İsteklilere Açık Olan İhaleler İçinde İhale Dokümanında Yerli İstekli/Yerli Malı Lehine Fiyat Avantajı Uygulanacağı Belirtilen İhalelerin Dağılımı

İhale Türü	Yabancı İsteklilere Açık Olan İhaleler		Yabancı İsteklilere Açık Olan İhaleler İçinde İhale Dokümanında Yerli İstekli/Yerli Malı Lehine Fiyat Avantajı Uygulanacağı Belirtilen İhaleler			
	Adet	Tutar (1000 TL)	Adet	Tutar (1000 TL)	Adet (%)	Tutar (%)
Mal Alımı	8.333	21.030.431	4.525	9.093.634	54,30	43,24
Yapım İşi Hizmet	907	51.321.061	307	31.068.213	33,85	60,54
Alımı	7.674	42.516.803	843	8.052.017	10,99	18,94
Danışmanlık Hizmet Alımı	244	927.620	149	568.181	61,07	61,25
Toplam	17.158	115.795.915	5.824	48.782.045	33,94	42,13

*İstisna kapsamındaki alımlar hariç.

Tablo 1.20a'da ihale dokümanında yerli istekli/yerli malı lehine fiyat avantajı uygulanacağı belirtilen ihalelerin avantaj oranlarına göre dağılımı verilmiştir. %15 oranında fiyat avantajı uygulanacağı belirtilen ihalelerin bütün içindeki payı adet olarak %37,55 iken tutar olarak %82,79'dur.

Tablo 1.20a. Yabancı İsteklilere Açık Olan ve İhale Dokümanında Yerli İstekli/Yerli Malı Lehine Fiyat Avantajı Uygulanacağı Belirtilen İhalelerdeki Avantaj Oranlarının Dağılımı

Avantaj oranı	Adet	Tutar (1000 TL)	Adet %	Tutar %
1	2.556	4.562.154	43,89	9,35
2	38	79.229	0,65	0,16
3	66	176.712	1,13	0,36
4	1	4.288	0,02	0,01
5	529	1.455.188	9,08	2,98
6	3	4.681	0,05	0,01
7	4	22.485	0,07	0,05
8	4	2.765	0,07	0,01
10	423	1.940.978	7,26	3,98
12	9	141.521	0,15	0,29
14	4	4.342	0,07	0,01
15	2.187	40.387.699	37,55	82,79
Toplam	5.824	48.782.045	100,00	100,00

Tablo 1.21. İhale Türüne Göre Eşik Değerin Üstünde Olan ve İhale Dokümanında Yerli İstekli/Yerli Malı Lehine Fiyat Avantajı Uygulanacağı Belirtilen İhalelerin Eşik Değerin Üstündeki Toplam Kamu Alımları İçindeki Payı

İhale Türü	Eşik Değerin Üstünde Olan ve İhale Dokümanında Yerli İstekli/Yerli Malı Lehine Fiyat Avantajı Uygulanacağı Belirtilen İhaleler		Eşik Değerin Üstündeki Toplam Kamu Alımları		Eşik Değerin Üstünde Olan ve İhale Dokümanında Yerli İstekli/Yerli Malı Lehine Fiyat Avantajı Uygulanacağı Belirtilen İhalelerin Eşik Değerin Üstündeki Toplam İhaleler İçindeki Payı (%)	
	Adet	Tutar (1000 TL)	Adet	Tutar (1000 TL)	Adet (%)	Tutar (%)
Mal Alımı	1.819	8.357.334	3.951	19.790.668	46,04	42,23
Yapım İşi Hizmet	248	30.677.810	453	49.310.265	54,75	62,21
Alımı	639	7.972.252	5.448	41.745.617	11,73	19,10
Danışmanlık Hizmet Alımı	144	566.441	236	923.978	61,02	61,30
Toplam	2.850	47.573.836	10.088	111.770.528	28,25	42,56

Tablo 1.21'de, eşik değer üzerinde olan ve ihale dokümanında yerli istekli/yerli malı lehine fiyat avantajı uygulanacağı belirtilen ihalelerin ihale türüne göre dağılımı ve eşik değer üzerindeki toplam kamu alımları içindeki payı verilmiştir. Buna göre, eşik değer üzerinde olan ve ihale dokümanında yerli

istekli/yerli malı lehine fiyat avantajı uygulanacağı belirtilen mal alımı ihalelerinin eşik değerin üzerindeki ihaleler içindeki payı tutar olarak %42,23 olurken, bu oran yapım işi ihalelerinde %62,21, hizmet alımı ihalelerinde %19,10 ve danışmanlık hizmet alımı ihalelerinde %61,30 olarak gerçekleşmiştir.

1.8. YÜKLENİCİ UYRUKLARINA GÖRE KAMU ALIMLARI VE YÜKLENİCİ SAYISI

Tablo 1.22'de, 2016 yılında uyuşuklarına göre yüklenicilerin üstlendikleri toplam sözleşme sayısı, sözleşme bedeli ve toplam ihaleler içindeki payları verilmiştir. İlgili dönemde, yabancı yüklenicilerin üstlendiği sözleşmelerin toplam sözleşmeler içindeki payı tutar olarak %1,45, sözleşme adedi olarak %0,16 olmuştur. Yüklenici başına düşen ortalama sözleşme sayısı 3,68'dir.

Tablo 1.22. 2016 Yılı Yüklenici Uyuşuklarına Göre Toplam Sözleşme Sayısı ve Tutarları

Dönem	Yüklenici Uyuşukları	Yüklenici Sayısı	%	Sözleşme Sayısı	Toplam Sözleşme Sayısı		Toplam İhalelerdeki Payı Tutar	
					İçindeki Payı (%)	Tutar(1000 TL)	Payı (%)	Tutar
2016 Yılı	TC	47.879	99,44	177.023	99,84	167.385.853	98,55	
	AB	154	0,32	156	0,09	864.388	0,51	
	ABD	30	0,06	31	0,02	12.945	0,01	
	Diğer (yabancı)	88	0,18	91	0,05	1.582.907	0,93	
	Toplam	48.151	100,00	177.301	100,00	169.846.093	100,00	

*: İstisna kapsamında yapılan alımlar dahil edilmiştir.

1.9. FİNANSMAN KAYNAĞINA GÖRE KAMU ALIMLARI

Tablo 1.23'te 4734 sayılı Kanun kapsamında yürütülen kamu alımları ihalenin finansman kaynağına göre sınıflandırılmıştır. Sonuçlara göre tutar bazında 2016 yılında Kuruma sözleşme bilgisi ulaşan ihalelerin %36,32'si belediye bütçesinden, %23,67'si genel bütçeden, %20,55'i özel bütçeden ve %9,85'i ise KİT bütçesinden karşılanmıştır.

Tablo 1.23. 4734 Sayılı Kanun Kapsamında İhale Yürüten İdarelerin Harcama Yaptığı Finansman Kaynağına Göre Dağılımı

İdarenin Harcama Yaptığı Kaynağı	Kamu Alımları Sayısı		Kamu Alımları Tutarı	
	Adet	%	(1000 TL)	%
Genel Bütçe	37.312	41,77	36.843.183	23,67
SGK Bütçesi	374	0,42	328.246	0,21
Döner Sermaye Bütçesi	534	0,60	331.815	0,21
Özel Bütçe	14.632	16,38	31.983.225	20,55
Düzenleyici Denetleyici Kuruluş Bütçesi	64	0,07	83.721	0,05
Belediye Bütçesi	26.257	29,40	56.529.563	36,32
İl Özel İdare Bütçesi	4.230	4,74	2.464.254	1,58
Mahalli İdare Birlik Bütçesi	341	0,38	144.681	0,09
KİT Bütçesi	3.376	3,78	15.333.588	9,85
Diğer Bütçe	2.199	2,46	11.618.914	7,46
Toplam	89.319	100	155.661.190	100

*Diğer Bütçe 5018 sayılı Kanun kapsamı dışındaki kurum kuruluş bütçesi ile Belediye İktisadi Teşekkülleri (BİT) bütçelerin kapsamaktadır.

Tablo 1.24'te istisna kapsamında yürütülen kamu alımlarının finansman kaynağına göre dağılımı verilmiştir. İlgili dönemdeki kamu alımlarının tutar bazında sırasıyla %34,79'u genel bütçeden, %29,51'i KİT bütçesinden ve %22,26'sı diğer bütçelerden karşılanmıştır.

Tablo 1.24. İstisna Kapsamında İhale Yürüten İdarelerin Harcama Yaptığı Finansman Kaynağına Göre Dağılımı

İdarenin Harcama Yaptığı Kaynağı	Kamu Alımları Sayısı		Kamu Alımları Tutarı	
	Adet	%	(1000 TL)	%
Genel Bütçe	534	1,60	4.935.304	34,79
Döner Sermaye Bütçesi	27	0,08	6.088	0,04
Özel Bütçe	1.461	4,39	555.428	3,92
Belediye Bütçesi	609	1,83	1.285.618	9,06
İl Özel İdare Bütçesi	17	0,05	59.673	0,42
Mahalli İdare Birlik Bütçesi	1	0,00	134	0,00
KİT Bütçesi	25.818	77,50	4.185.446	29,51
Diğer Bütçe	4.846	14,55	3.157.211	22,26
Genel Toplam	33.313	100,00	14.184.903	100

*Diğer Bütçe 5018 sayılı Kanun kapsamı dışındaki kurum kuruluş bütçesi ile Belediye İktisadi Teşekkülleri (BİT) bütçelerini kapsamaktadır.

1.10. KAMU ALIMLARININ TAMAMLANMA YILINA GÖRE DAĞILIMI

Tablo 1.25'te, iş başlangıcı 2016 yılında olan ihalelere ait sözleşmeler tamamlanma yılına göre adet bazında sınıflandırılmıştır. Buna göre ilgili dönemde Kuruma sözleşme bilgisi gönderilen işlerin %72,85'inin 2016 yılında, %22,35'inin 2017 yılında, %4,80'inin ise 2018 ve sonrasında tamamlanacağı belirtilmiştir.

Tablo 1.25. Sözleşmelerin Tamamlanma Yılına Göre Dağılımı

İhale Türü	2016 Yılında		2017 Yılında		2018 ve Sonrasında		Toplam	
	Tamamlanacak İşler		Tamamlanacak İşler		Tamamlanacak İşler			
	Adet	%	Adet	%	Adet	%	Adet	%
Mal Alımı	52.517	58,78	11.502	41,95	622	10,57	64.641	52,71
Yapım İşi	14.250	15,95	4.620	16,85	1156	19,65	20.026	16,33
Hizmet Alımı	22.543	25,23	11.121	40,56	3976	67,60	37.640	30,69
Danışmanlık Hizmet Alımı	33	0,04	164	0,60	128	2,18	325	0,27
Toplam	89.343	100,00	27.418	100,00	5.882	100,00	122.632	100,00
Genel Toplam (%)	72,85		22,35		4,80		100	

Tablo 1.26'da, iş başlangıcı 2016 yılında olan ihalelere ait sözleşmeler tamamlanma yılına göre tutar bazında sınıflandırılmıştır. Buna göre ilgili dönemde Kuruma sözleşme bilgisi gönderilen işlerin %25,58'inin 2016 yılında, %26,21'inin 2017 yılında, %48,21'inin ise 2018 ve sonrasında tamamlanacağı belirtilmiştir.

Tablo 1.26. Sözleşmelerin Tamamlanma Yılına Göre Dağılımı (Sözleşme Tutarı (1000 TL)olarak)

İhale Türü	2016 Yılında		2017 Yılında		2018 ve Sonrasında		Toplam	
	Tamamlanacak İşler		Tamamlanacak İşler		Tamamlanacak İşler			
	Tutar	%	Tutar	%	Tutar	%	Tutar	%
Mal Alımı	18.402.712	42,35	11.078.090	24,88	6.010.122	7,34	35.490.924	20,90
Yapım İşi	9.976.721	22,96	21.769.864	48,90	48.802.043	59,61	80.548.628	47,42
Hizmet Alımı	15.045.386	34,62	11.397.077	25,60	26.330.770	32,16	52.773.232	31,07
Danışmanlık Hizmet Alımı	28.980	0,07	273.846	0,62	730.483	0,89	1.033.308	0,61
Toplam	43.453.798	100,00	44.518.877	100,00	81.873.418	100,00	169.846.093	100,00
Genel Toplam	25,58		26,21		48,21		100,00	

1.11. İHALEYİ YAPAN İDARELERE GÖRE KAMU ALIMLARININ SINIFLANDIRILMASI

Tablo 1.27’de, iş başlangıcı 2016 yılında olan ve Kuruma sözleşme bilgisi ulaşan kamu alımlarının, alımı gerçekleştiren en üst idare bazındaki sayısal ve oransal dağılımları verilmektedir. Bu sonuçlara göre, ilgili dönemde gerçekleşen toplam kamu alımı tutarının %33,97’si belediyeler tarafından harcanmıştır. Belediyeleri, sırasıyla; diğer özel bütçeli kuruluşlar, KİT’ler ve Sağlık Bakanlığı izlemektedir.

Tablo 1.27. İhaleyi Gerçekleştiren En Üst İdareye Göre Kamu Alımlarının Sayısı ve Tutarı

En Üst İdare	4734 Sayılı Kanunda Belirtilen İhale Usulleri Kapsamında		Doğrudan Temin Tutar(**)	İstisna		Toplam	
	Adet	Tutar(**)		Adet	Tutar(**)	Adet	Tutar(**)
Cumhurbaşkanlığı	14	47.500			14	47.500	
Türkiye Büyük Millet Meclisi	49	39.603	35		49	39.638	
Anayasa Mahkemesi	4	2.553			4	2.553	
Yargıtay	9	29.306			9	29.306	
Danıştay	6	23.535	1.084		6	24.619	
Sayıştay	14	61.688			14	61.688	
Başbakanlık	399	201.146	9.796	69	229.096	468	440.038
Adalet Bakanlığı	1.809	1.725.384	23.666	4	766	1.813	1.749.816
Milli Savunma Bakanlığı	3.656	3.651.095	118.342	162	4.348.888	3.818	8.118.325
İçişleri Bakanlığı	3.608	4.238.839	716.143	107	266.737	3.715	5.221.719
Dışişleri Bakanlığı	10	12.206	76	1	14.630	11	26.912
Maliye Bakanlığı	356	236.867	5.023	1	5.099	357	246.989
Milli Eğitim Bakanlığı	12.777	3.389.591	101.859	89	34.180	12.866	3.525.630
Sağlık Bakanlığı	9.532	15.758.350	177.949	21	5.415	9.553	15.941.714
Tarım ve Köyişleri Bakanlığı	6	62.406			6	62.406	
Çalışma ve Sosyal Güvenlik Bakanlığı	47	17.993	3.815		47	21.808	
Enerji ve Tabii Kaynaklar Bakanlığı	19	14.348	792		19	15.140	
Kültür ve Turizm Bakanlığı	468	131.283	4.150	17	9.509	485	144.942
Çevre ve Orman Bakanlığı	160	523.023	2.409		160	525.432	
Yükseköğretim Kurumları	5.270	7.523.566	776.783	470	185.398	5.740	8.485.747
Diğer Özel Bütçeli Kuruluşlar*	9.319	24.437.004	336.161	991	370.030	10.310	25.143.195
Düzenleyici Ve Denetleyici Kurumlar	71	100.988	2.342		71	103.330	
İl Özel İdareleri	4.230	2.464.254	38.144	17	59.673	4.247	2.562.071
Belediyeler	26.257	56.529.563	1.180.647	609	1.285.618	26.866	58.995.828
Mahalli İdare Birlikleri	341	144.681	10.038	1	134	342	154.853
Kitler	3.376	15.333.588	122.323	25.818	4.185.446	29.194	19.641.357
Sosyal Güvenlik Kurumları	374	328.246	22.704		374	350.950	
5018 Kapsamı Dışındaki Diğer İdareler	1.318	9.133.418	22.488	87	227.193	1405	9.383.099
Bitler	881	2.485.497	45.219	4.759	2.930.018	5.640	5.460.734
Döner Sermaye Saymanlıkları/Döner Sermaye İşletmeleri	648	344.445	24.662	27	6.088	675	375.195
Hakimler ve Savcılar Yüksek Kurulu	12	3.500	954		12	4.454	
Orman ve Su İşleri Bakanlığı	400	130.641	9.386	3	10.005	403	150.032
Gıda, Tarım ve Hayvancılık Bakanlığı	536	297.009	9.796	51	6.102	587	312.907
Gençlik ve Spor Bakanlığı	26	21.928	1.552	6	2.783	32	26.263
Gümrük ve Ticaret Bakanlığı	57	50.445	266		57	50.711	
Bilim, Sanayi ve Teknoloji Bakanlığı	21	7.425	1.003		21	8.428	
Aile ve Sosyal Politikalar Bakanlığı	2.227	749.611	24.495		2.227	774.106	
Çevre ve Şehircilik Bakanlığı	711	580.978	8.982	2	998	713	590.958
Avrupa Birliği Bakanlığı	9	2.866	2.188		9	5.054	
Ekonomi Bakanlığı	31	16.193	696		31	16.889	
Kalkınma Bakanlığı	97	47.259	1.956	1	1.095	98	50.310
Ulaştırma, Denizcilik Ve Haberleşme Bakanlığı	164	4.761.366	9.819		164	4.771.185	
Genel Toplam	89.319	155.661.190	3.817.742	33.313	14.184.903	122.632	173.663.836

* :Yüksek öğretim kurumları dışındaki özel bütçeli kurumları kapsamaktadır.

**1000 TL

1.12. BÖLGELERE GÖRE KAMU ALIMLARININ SINIFLANDIRILMASI

Bu bölümde, kamu alımlarının yapıldığı ya da işin teslim edildiği yer bilgisine göre kamu alımları sınıflandırılmıştır. Tablo 1.28'de ihale türüne ve bölgelere göre kamu alımları adet ve tutar bazında verilmiştir. Belirtilen sonuçlara göre, kamu alımlarının adet bazında %21,78'i Marmara, %20,83'ü İç Anadolu Bölgesindeki idareler tarafından yürütülmektedir. Tutar bazında değerlendirme yapıldığında toplam alımların %37,30'unun İç Anadolu, %28,62'sinin ise Marmara Bölgesindeki idareler tarafından gerçekleştirildiği görülmüştür.

Tablo 1.28. Kamu Alımlarının Yapıldığı/İşin Teslim Edildiği Bölgeye ve İhale Türüne Göre Kamu Alımlarının Sayısal ve Tutar Bazında Dağılımı

Bölgeler	İhale Türü	Kamu Alımları Sayısı		Kamu Alımları Tutarı*	
		Adet	%	Tutar (1000 TL)	%
Akdeniz Bölgesi	Mal Alımı	3.670	5,68	2.284.124	6,44
	Yapım İşi	2378	11,87	5.685.319	7,06
	Hizmet	3.373	8,95	5.111.155	9,69
	Danışmanlık Hizmet Alımı	32	9,82	109.742	10,62
	Toplam	9.453	8,14	13.190.339	7,77
Doğu Anadolu Bölgesi	Mal Alımı	9.297	14,38	1.858.135	5,24
	Yapım İşi	2330	11,63	3.742.102	4,65
	Hizmet	3.955	10,51	2.780.489	5,27
	Danışmanlık Hizmet Alımı	13	4,00	61.450	5,95
	Toplam	15.595	12,72	8.442.177	4,97
Ege Bölgesi	Mal Alımı	8.547	13,22	3.443.250	9,70
	Yapım İşi	2482	12,39	5.653.972	7,02
	Hizmet	5.149	13,68	5.337.837	10,11
	Danışmanlık Hizmet Alımı	12	3,69	29.944	2,90
	Toplam	16.190	13,20	14.465.004	8,52
Güneydoğu Anadolu Bölgesi	Mal Alımı	5.873	9,09	1.687.577	4,75
	Yapım İşi	1584	7,91	2.444.701	3,04
	Hizmet	2.569	6,83	4.709.640	8,92
	Danışmanlık Hizmet Alımı	6	1,85	19.671	1,90
	Toplam	10.032	8,18	8.861.589	5,22
İç Anadolu Bölgesi	Mal Alımı	13.644	21,11	15.518.432	43,73
	Yapım İşi	3.815	19,05	32.072.132	39,82
	Hizmet	7.944	21,11	15.423.113	29,23
	Danışmanlık Hizmet Alımı	139	42,77	335.459	32,46
	Toplam	25.542	20,83	63.349.137	37,30
Karadeniz Bölgesi	Mal Alımı	9.095	14,07	2.320.507	6,54
	Yapım İşi	3.529	17,62	6.177.680	7,67
	Hizmet	6.462	17,17	4.355.036	8,25
	Danışmanlık Hizmet Alımı	25	7,69	72.139	6,98
	Toplam	19.111	15,58	12.925.361	7,61
Marmara Bölgesi	Mal Alımı	14.515	22,45	8.378.899	23,61
	Yapım İşi	3.908	19,51	24.772.722	30,75
	Hizmet	8.188	21,75	15.055.962	28,53
	Danışmanlık Hizmet Alımı	98	30,15	404.903	39,19
	Toplam	26.709	21,78	48.612.486	28,62
Genel Toplam	Mal Alımı	64.641	100	35.490.924	100
	Yapım İşi	20.026	100	80.548.628	100
	Hizmet	37.640	100	52.773.232	100
	Danışmanlık Hizmet Alımı	325	100	1.033.308	100
	Toplam	122.632	100	169.846.093	100

*: Doğrudan temin kapsamındaki alımlar hariç.

1.13. KAMU ALIMLARININ 4734 SAYILI KANUNUN 62 (ı) MADDESİ KAPSAMINDA DEĞERLENDİRİLMESİ

Tablo 1.29'da, 22/d*, 22/d** ve 21/f maddelerine göre gerçekleştirilen alımların toplam kamu alımı içindeki payı ihale türü ayrımında incelenmiştir. Bu sonuçlara göre 2016 yılında gerçekleştirilen yaklaşık 173,7 milyar TL'lik kamu alımlarının %2,20'si 22/d*, 22/d** ve 21/f maddelerine göre temin edilmiştir.

Tablo 1.29. İhale Türüne Göre Yapılan Kamu Alımları İçerisinde 22/d*, 22/d** ve 21/f Maddeleri ile Yapılan Alımların Payı

	(İhale Usulü+Doğrudan Temin+İstisna)*		Madde 21/f	II+III	IV/I Oranı (%)
	I	II			
Mal Alımı	37.740.122	1.221.155	821.310	2.042.465	5,41
Yapım İşi	80.765.739	206.576	0	206.576	0,26
Hizmet Alımı	54.115.226	611.821	958.788	1.570.609	2,90
Danışmanlık Hizmet Alımı	1.042.748	3.193	0	3.193	0,31
Toplam	173.663.836	2.042.745	1.780.098	3.822.843	2,20

Madde 22/d*: Parasal limitler kapsamında yapılan alımlardır.

Madde 22d**: Temsil ağırlama faaliyetleri kapsamında yapılan konaklama, seyahat ve işeyle ilişkin alımlardır.

1.14. SÖZLEŞME SONRASI İŞLEMLER

Tablo 1.30'da 2013-2016 döneminde sözleşme sonrası gerçekleşen fiyat farkı, fiyat eksilişi, iş artışı, iş eksilişi, hakediş ve sözleşme fesih işlemlerine ait istatistikler yer almaktadır. 2016 yılında 1.068.905.233 TL tutarındaki 2.227 sözleşmeye ait 100.112.226 TL tutarında 2.613 iş artış işlemi gerçekleştirilmiştir. Ayrıca, toplam 224 sözleşmeye ait 19.244.427 TL tutarında sözleşme fesih işlemi gerçekleştirilmiştir. İş eksilişi, fiyat farkı artışı ve fiyat farkı eksilişine yönelik rakamlar da Tablo 1.30'da yer almaktadır.

Tablo 1.30. Kamu İhale Kurumuna Bildirilen Sözleşme Sonrası İşlemlerin İhale Yılına Göre Dağılımı

İhale Yılı	İşlem Türü	Gerçekleştirilen Tutar	İşlem Sayısı	Toplam Sözleşme Bedeli	Sözleşme Sayısı
2013	Fiyat Farkı (-)	2.118.193	409	135.013.579	64
	Fiyat Farkı (+)	59.873.078	2.689	1.033.740.517	434
	Hakediş Kayıt	1.463.602.797	11.039	1.990.287.823	1.715
	İş Artış (+)	398.687.791	5.759	4.059.885.832	3.950
	İş Eksiliş (-)	57.140.141	1.331	834.510.681	1.024
	Fesih	126.012.613	364	375.688.733	363
2014	Fiyat Farkı (-)	10.873.026	1.267	499.398.510	183
	Fiyat Farkı (+)	117.219.319	3.539	1.635.371.541	505
	Hakediş Kayıt	2.230.552.657	18.994	3.306.486.221	3.185
	İş Artış (+)	622.829.221	8.593	5.686.823.033	5.600
	İş Eksiliş (-)	67.938.668	1.698	1.064.360.795	1.401
	Fesih	457.747.552	436	576.692.334	436
2015	Fiyat Farkı (-)	7.474.570	736	304.359.019	150
	Fiyat Farkı (+)	66.697.564	3.193	1.158.007.891	523
	Hakediş Kayıt	1.626.333.818	19.394	2.633.517.015	3.702
	İş Artış (+)	511.955.042	9.383	5.275.457.173	6.427
	İş Eksiliş (-)	98.821.061	1.837	1.515.429.869	1.563
	Fesih	149.356.853	461	618.168.146	461
2016	Fiyat Farkı (-)	156.399	52	102.941.442	19
	Fiyat Farkı (+)	2.883.549	273	299.402.485	65
	Hakediş Kayıt	452.833.109	4.389	993.745.178	1.725
	İş Artış (+)	100.112.226	2.613	1.068.905.233	2.227
	İş Eksiliş (-)	25.866.554	356	192.690.970	335
	Fesih	19.244.427	224	114.725.435	224

1.15. İHALE DOKÜMANI SATIN ALMA İSTATİSTİKLERİ

2016 yılında idareden ihale dokümanı satın alma sayısı ve e-imza/m-imza ile EKAP üzerinden doküman indirme sayıları aşağıdaki tabloda yer almaktadır. 2016 yılında, 167.277 adet gerçek/tüzel kişi tarafından 614.713 adet ihale dokümanı e-imza kullanılarak EKAP üzerinden ücretsiz olarak indirilmiş, 6.977 adet gerçek/tüzel kişi tarafından 22.492 adet ihale dokümanı EKAP üzerinden m-imza kullanılarak ücretsiz olarak indirilmiş, 166.482 adet ihale dokümanı da satın alınmıştır.

Tablo 1.31. İhale Dokümanı Alma Türüne Göre Doküman Sayıları

Aylar	İdareden Doküman Satın Alma Sayısı	E-İmza ile Doküman İndirme Sayısı	M-İmza ile Doküman İndirme Sayısı	E-imza ile doküman indiren gerçek/tüzel kişi sayısı	M-imza ile doküman indiren gerçek/tüzel kişi sayısı
Ocak	11.790	31.985	1.099	10.989	464
Şubat	11.662	42.957	1.479	12.865	525
Mart	13.826	55.733	1.990	14.577	597
Nisan	12.470	53.617	1.859	14.466	585
Mayıs	12.635	54.606	1.954	14.539	602
Haziran	14.024	56.175	2.019	14.443	587
Temmuz	10.293	42.118	1.451	12.747	484
Ağustos	21.707	57.110	1.985	14.803	607
Eylül	17.696	41.915	1.329	12.871	531
Ekim	13.407	52.852	2.065	14.079	606
Kasım	13.654	70.151	2.931	16.011	703
Aralık	13.318	55.494	2.331	14.887	686
Toplam	166.482	614.713	22.492	167.277	6.977

Tablo 1.31'den ilgililerin e-imza ile doküman indirme uygulamasını benimsediği ve etkin bir şekilde kullanmaya başladığı görülmektedir.

1.16. KANUN KAPSAMINDAKİ İHALELERE VERİLEN TEKLİFLER

2016 yılında ihale süreci tamamlanarak sözleşme bilgisi Kuruma ulaşmış 4734 sayılı Kanun kapsamındaki ihale usullerinde gerçekleşmiş ihaleler için eşik değer durumuna göre ortalama teklif sayısı bilgileri Tablo 1.32'de yer almaktadır.

Tablo 1.32. Eşik Değer Durumuna Göre Geçerli Teklif Sayıları

Eşik Değer Durumu	İhale Türü	İhale Sayısı	Teklif Sayısı	Ortalama Teklif Sayısı
Eşik Değer Altında	Mal Alımı	31.423	109.573	3,49
	Yapım İşi	19.221	142.153	7,40
	Hizmet Alımı	28.534	92.704	3,25
	Danışmanlık Hizmet Alımı	53	362	6,83
	Toplam		79.231	344.790
Eşik Değer Üstünde	Mal Alımı	3.951	36.807	9,32
	Yapım İşi	453	6.845	15,11
	Hizmet Alımı	5.448	33.548	6,16
	Danışmanlık Hizmet Alımı	236	1.824	7,73
	Toplam		10.088	79.022
Genel Toplam	Mal Alımı	35.374	146.379	4,14
	Yapım İşi	19.674	148.997	7,57
	Hizmet Alımı	33.982	126.251	3,72
	Danışmanlık Hizmet Alımı	289	2.186	7,56
	Toplam		89.319	423.810

Bu sonuçlara göre ortalama teklif sayısı eşik değerin altındaki ihaleler için 4,35, eşik değerin üstündeki ihaleler için ise 7,83 olmaktadır. Mal alımı ihaleleri için 4,14, hizmet alımı ihaleleri için 3,72, yapım işi ve danışmanlık hizmet alımı ihaleleri için sırasıyla 7,57 ve 7,56 olmuştur. İhale türü ayrımı olmadan ortalama teklif sayısı 4,74'tür.

Teyit belgesinin elektronik ortamda alınmasına ilişkin usul ve esasları belirleyen açıklamalar, Kamu İhale Genel Tebliğinde belirtilmiştir. Bu bölümde, 01.01.2016 – 31.12.2016 tarihleri arasında yapılan teyit işlemlerine ilişkin istatistikler yer almaktadır.

2.1. İHALE TÜRÜ, USULÜ VE TEYİT TALEBİNDE BULUNAN İDARELERE GÖRE TEYİT İSTATİSTİKLERİ

Tablo 2.1’de ihale türlerine göre 2016 yılında ihale süreci devam etmekte olan 161.455 ihale için 1.844.328 adet teyit talebinde bulunulmuştur. Teyit taleplerinin %45,71’i mal alımı, %25,68’i yapım işi, %27,21’i hizmet alımı ve % 1,41’i danışmanlık hizmet alımı ihalelerinden oluşmaktadır. Mal alımı ihalelerinde ihale başına ortalama 10 adet, yapım işi ihalelerinde ihale başına ortalama 18 adet, hizmet alımı ihalelerinde ihale başına ortalama 10 adet ve danışmanlık hizmet alımı ihalelerinde ise ihale başına ortalama 44 adet teyit alınmıştır.

Tablo 2.1. İhale Türüne Göre Teyit Sayılarının Dağılımı

İhale Türü	Teyit Sayısı	%	Teyit Alınan İhale Sayısı	İhale Başına Ortalama Teyit Sayısı
Mal Alımı	842.982	45,71	86.017	10
Yapım İşİ	473.596	25,68	26.690	18
Hizmet Alımı	501.803	27,21	48.152	10
Danışmanlık Hizmet Alımı	25.947	1,41	596	44
Toplam	1.844.328	100,00	161.455	11

Tablo 2.2’de teyit alınan ihalelerin ihale usullerine göre dağılımı verilmiştir. Buna göre 2016 yılında alınan 1.844.328 adet teyidin %76,37’si açık ihale usulü ile gerçekleştirilen ihalelere ilişkin teyitlerdir. İstisna kapsamındaki alımlar için de teyit alınması zorunludur. Alınan teyitlerin %7,92’sini istisna kapsamındaki alımlara ilişkin teyitler oluşturmaktadır. İhale başına ortalama teyit sayısının en yüksek olduğu ihaleler 65 adet ortalama ile belli istekliler arasında ihale usulü ile gerçekleştirilen ihalelerdir.

Tablo 2.2. İhale Usulüne Göre Teyit Sayılarının Dağılımı

İhale Usulü	Teyit Sayısı	%	Teyit Alınan İhale Sayısı	İhale Başına Ortalama Teyit Sayısı
Açık İhale Usulü	1.408.441	76,37	84.157	17
Belli İstekliler Arasında İhale Usulü	43.131	2,34	667	65
Pazarlık Usulü	245.362	13,30	29.817	8
İstisna Kapsamında	146.138	7,92	46.673	3
Diğer (Kapsam dışı)	1.256	0,07	141	9
Toplam	1.844.328	100,00	161.455	11

Tablo 2.3. İhaleyi Gerçekleştiren En Üst İdare Bazında Alınan Teyit Sayısı ve Toplam Teyit Sayısı İçindeki Payı

İhaleyi Gerçekleştiren En Üst İdare	Teyit Sayısı	%	Teyit Alınan İhale Sayısı	%
Belediyeler	375.292	20,35	33.794	20,93
Sağlık Bakanlığı	358.012	19,41	12.259	7,59
Diğer Özel Bütçeli Kuruluşlar	223.617	12,12	13.673	8,47
Milli Eğitim Bakanlığı	173.320	9,40	16.805	10,41
KİT'ler	147.044	7,97	41.474	25,69
Yükseköğretim Kurumları	133.693	7,25	7.456	4,62
Milli Savunma Bakanlığı	85.807	4,65	4.603	2,85
İçişleri Bakanlığı	80.555	4,37	4.826	2,99
İl Özel İdareleri	62.277	3,38	5.495	3,40
BİT'ler	53.205	2,88	7.085	4,39
5018 Kapsamı Dışındaki Diğer İdareler	33.111	1,80	2.092	1,30
Aile ve Sosyal Politikalar Bakanlığı	26.599	1,44	3.145	1,95
Adalet Bakanlığı	16.505	0,89	2.315	1,43
Çevre ve Şehircilik Bakanlığı	11.502	0,62	886	0,55
Döner Sermaye Saymanlıkları/Döner Sermaye İşletmeleri	7.566	0,41	809	0,50
Başbakanlık	6.947	0,38	560	0,35
Gıda, Tarım ve Hayvancılık Bakanlığı	6.938	0,38	774	0,48
Orman ve Su İşleri Bakanlığı	6.749	0,37	495	0,31
Sosyal Güvenlik Kurumları	5.988	0,32	436	0,27
Çevre ve Orman Bakanlığı	5.033	0,27	171	0,11
Maliye Bakanlığı	4.981	0,27	465	0,29
Kültür ve Turizm Bakanlığı	3.929	0,21	550	0,34
Mahalli İdare Birlikleri	3.421	0,19	426	0,26
Ulaştırma, Denizcilik ve Haberleşme Bakanlığı	3.014	0,16	208	0,13
Türkiye Büyük Millet Meclisi	1.713	0,09	96	0,06
Düzenleyici ve Denetleyici Kurumlar	1.227	0,07	81	0,05
Gümrük ve Ticaret Bakanlığı	989	0,05	77	0,05
Tarım ve Köy İşleri Bakanlığı	741	0,04	24	0,01
Kalkınma Bakanlığı	715	0,04	87	0,05
Gençlik ve Spor Bakanlığı	663	0,04	40	0,02
Ekonomi Bakanlığı	589	0,03	42	0,03
Sayıştay	535	0,03	14	0,01
Cumhurbaşkanlığı	484	0,03	15	0,01
Çalışma Ve Sosyal Güvenlik Bakanlığı	477	0,03	63	0,04
Bilim, Sanayi ve Teknoloji Bakanlığı	261	0,01	26	0,02
Enerji ve Tabii Kaynaklar Bakanlığı	217	0,01	26	0,02
Hakimler ve Savcılar Yüksek Kurulu	199	0,01	14	0,01
Avrupa Birliği Bakanlığı	127	0,01	17	0,01
Dışişleri Bakanlığı	111	0,01	12	0,01
Danıştay	70	0,00	5	0,00
Yargıtay	59	0,00	8	0,00
Anayasa Mahkemesi	44	0,00	5	0,00
Kalkınma Ajansları	2	0,00	1	0,00
Toplam	1.844.328	100	161.455	100

Tablo 2.3'te teyit talebinde bulunan en üst idare bazında alınan teyit sayısı, teyit alınan ihale sayısı ve yüzde dağılımları verilmiştir. 2016 yılında alınan teyitlerin %20,35'i belediyeler, %19,41'i Sağlık Bakanlığı ve %12,12'si diğer özel bütçeli kuruluşlar tarafından talep edilmiştir. Belediyeler 33.794 ihale için 375.292 teyit başvurusunda bulunurken, Sağlık Bakanlığı 12.259 ihale için 358.012 teyit başvurusunda bulunmuştur.

2.2. TEYİT ALINAN AYA VE TEYİT TÜRÜNE GÖRE TEYİT İSTATİSTİKLERİ

Tablo 2.4. Teyit Alınan Aya Göre Teyit Sayılarının Dağılımı

Aylar	Teyit Sayısı	%	Teyit Alınan İhale (İKN) Adedi*
Ocak	119.391	6,47	14.166
Şubat	124.504	6,75	14.726
Mart	154.257	8,36	17.861
Nisan	152.453	8,27	18.250
Mayıs	163.842	8,88	18.893
Haziran	171.525	9,30	20.182
Temmuz	120.349	6,53	15.812
Ağustos	168.111	9,12	21.772
Eylül	155.718	8,44	20.276
Ekim	144.807	7,85	19.552
Kasım	178.241	9,66	23.611
Aralık	191.130	10,36	26.438
Toplam	1.844.328	100,00	161.455

*: Bir ihale için farklı aylarda teyit alınabildiğinden aylık bazda teyit alınan ihale sayısı toplamı toplam teyit alınan ihale sayısını vermez. İlgili ihale teyit alınan her ayda yer almaktadır.

2016 yılında en çok teyit alınan ay Aralık olmuştur. Aralık ayında alınan toplam teyit sayısı 191.130 olurken, teyit alınan ihale sayısı 26.438'dir.

2.3 YASAKLILIK DURUMUNA GÖRE TEYİT İSTATİSTİKLERİ

Teyit talep sonuçlarına göre, 2016 yılında talep edilen 1.844.328 adet teyit işleminden 1.814.601'inin (%99,85) yasaksız olduğu, 2.710'unun (%0,15) yasaklı olduğu tespit edilerek ilgili idarelere bildirilmiştir. 17 adet teyit başvurusu ise iptal edilmiştir.

Tablo 2.5. Yasaklılık Durumuna Göre Teyit Sayısı ve Toplam Teyit içindeki Payı

Yasaklılık Durumu	Teyit Sayısı	%
Yasaksız	1.841.601	99,85
Yasaklı	2.710	0,15
İptal Edilenler	17	0,001
Toplam	1.844.328	100

2.4. TEYİT ALINAN İSTEKLİNİN UYRUĞUNA GÖRE TEYİT İSTATİSTİKLERİ

Teyit başvurusunda bulunan idareler sözleşme öncesi ihale üzerinde kalan isteklilerin uyuşunu belirtmek zorunda olduklarından teyit başvurusu sırasında, teyit talebinde bulunulan isteklinin uyruk bilgisi kaydedilmektedir. Tablo 2.6'da belirtilen sonuçlara göre, idareler tarafından teyit alınan isteklilerin %99,53'ünü yerli istekliler, %0,47'sini ise yabancı istekliler oluşturmaktadır. Yabancı istekliler için alınan toplam teyit sayısı 8.685'tir. Bu dönemde yapılan 8.685 teyit başvurusunun 5.573'ü Avrupa Birliğine üye ülkelerden, 881'i Amerika Birleşik Devletlerinden ve 2.231'i ise diğer ülkelerden ihalelere katılan isteklilere aittir.

Tablo 2.6. Teyit Alınan İsteklinin Uyuşuna Göre Teyit Sayısı ve Toplam Teyit İçindeki Payı

Teyit Alınan İsteklinin Uyuşu	Teyit Sayısı	%
1-Yerli İstekliler	1.835.643	99,53
2-Yabancı İstekliler	8.685	0,47
AB	5.573	0,30
ABD	881	0,05
Diğer	2.231	0,12
Toplam	1.844.328	100,00

2.5. TEYİT ALINAN İSTEKLİNİN GERÇEK/TÜZEL KİŞİ OLMA DURUMUNA GÖRE TEYİT İSTATİSTİKLERİ

Yasaklılık teyit talebinde bulunulan isteklinin gerçek/tüzel kişi olma durumuna göre teyit sayılarının dağılımı Tablo 2.7’de verilmiştir. Teyit talebinde bulunulan isteklilerin %48,64’ü gerçek kişilerden oluşurken, bunu %38,91 oranı ile limited şirket ve %10,87 oranı ile anonim şirket izlemektedir.

Tablo 2.7. İsteklinin Gerçek/Tüzel Kişi Olma Durumuna Göre Teyit Sayısı ve Toplam Teyit İçindeki Payı

Gerçek/Tüzel Kişi Olma Durumu	Teyit Sayısı	%
Gerçek Kişi	897.099	48,64
Limited Şirket	717.575	38,91
Anonim Şirket	200.407	10,87
Kooperatif	12.254	0,66
Yabancı	8.685	0,47
Diğer	6.431	0,35
Kollektif Şirket	1.517	0,08
Adi Ortaklık	251	0,01
Komandit	109	0,01
Toplam	1.844.328	100,00

Kamu İhale Bülteninde (KİB) yayımlanacak ilanlar, idareler tarafından EKAP üzerinde hazırlanarak Kamu İhale Kurumuna gönderilmekte, Kurum personeli tarafından gerçek zamanlı ve etkileşimli olarak ön kontrolü yapılmakta ve ihale ilanları ile ilgili diğer işlemler tamamlandıktan sonra da, ilanların elektronik ortamda yayımlanması sağlanmaktadır.

Bu kapsamda, 2016 yılında, ilan yönetim sistemi veri tabanındaki tüm veriler analiz edilerek KİB’de yayımlanan ilanlara ilişkin özet istatistikler üretilmiştir.

3.1. KAMU İHALE BÜLTENİNDE YAYIMLANAN İLAN İSTATİSTİKLERİ

2016 yılında KİB’de yayımlanan ilanların %67,53’ünü sonuç ilanları, %30,74’ünü ihale ilanları, %1,42’sini düzeltme ve iptal ilanları oluşturmaktadır. 2016 yılında, çerçeve anlaşmalara ilişkin KİB’de toplam 825 ilan yayımlanmış olup, bu ilanların 8’i ihale ilanlarıdır. Tablo 3.1’den de görüldüğü gibi ilgili dönemde, KİB’de yayımlanan toplam ilan sayısı 279.736’dır.

Tablo 3.1. İlan Türüne Göre KİB’de Yayımlanan İlanlar

İlan Türü	İlan Sayısı	Yüzde
1.Ön İlanlar	7	0,003
2. İlanlar	278.904	99,703
2.1. İhale İlanı	86.004	30,74
2.2. Düzeltme İlanı	1.490	0,53
2.3. İptal İlanı	2.496	0,89
2.4. Sonuç İlanı	188.914	67,53
3. Çerçeve Anlaşma	825	0,29
3.1. İhale İlanı	8	0,003
3.2. Düzeltme İlanı		0,000
3.3. İptal İlanı		0,000
3.4. Sonuç İlanı	817	0,29
Toplam	279.736	100,000

Tablo 3.2’de 2016 yılında KİB’de yayımlanan ve Kuruma EKAP üzerinden elektronik ortamda gönderilen 86.012 ihale ilanının ihale türü ve ihale usulüne göre dağılımı yer almaktadır. Tablodaki sonuçlara göre, 2016 yılında KİB’de yayımlanan ihale ilanlarının %39,38’ini mal alımı, %31,46’sını hizmet alımı, % 28,64’ünü yapım işi ve % 0,53’ünü ise danışmanlık hizmet alımı ihaleleri oluşturmaktadır. KİB’de yayımlanan ihale ilanlarının % 97,09’u açık ihale usulü ile gerçekleştirilen ihalelerdir.

Tablo 3.2. KİB’de Yayımlanan İhale İlanlarının İhale Türü ve İhale Usulüne Göre Dağılımı

İhale Türü	İhale Usulü				İstisna/ Kapsam Dışı/ Diğer	Toplam	%
	Açık İhale	Belli İstekliler Arasında İhale	Pazarlık				
Mal Alımı	32.787	7	133		941	33.868	39,38
Yapım İşİ	24.222	102	71		236	24.631	28,64
Hizmet Alımı	26.502	7	100		447	27.056	31,46
Danışmanlık		456			1	457	0,53
Toplam	83.511	572	304		1.625	86.012	100,00
%	97,09	0,67	0,35		1,89	100,00	

Tablo 3.3'te KİB'de yayımlanan ihale ilanlarının ilanın yayımlandığı aylara göre dağılımı yer almaktadır. Ulaşılan sonuçlara göre, 2016 yılında, KİB'de yayımlanan 86.012 adet ihale ilanının en fazla yayımlandığı ay % 11,40 oranı ile Kasım ayı olmuştur.

Tablo 3.3. KİB'de Yayımlanan İhale İlanlarının Yayımlandığı Aya Göre Dağılımı

KİB'de İlanın Yayımlandığı Ay	İhale Türü				Toplam	%
	Mal Alımı	Yapım İşi	Hizmet Alımı	Danışmanlık Hizmet Alımı		
Ocak	2.178	821	1.744	27	4.770	5,55
Şubat	2.843	1.289	1.807	21	5.960	6,93
Mart	3.269	2.211	1.972	24	7.476	8,69
Nisan	2.927	2.552	1.525	44	7.048	8,19
Mayıs	2.681	2.727	1.358	45	6.811	7,92
Haziran	2.712	3.390	1.793	57	7.952	9,25
Temmuz	1.707	2.032	2.019	24	5.782	6,72
Ağustos	3.095	2.822	3.679	27	9.623	11,19
Eylül	2.338	1.892	1.711	30	5.971	6,94
Ekim	3.698	1.974	3.313	42	9.027	10,50
Kasım	3.999	1.616	4.151	37	9.803	11,40
Aralık	2.421	1.305	1.984	79	5.789	6,73
Toplam	33.868	24.631	27.056	457	86.012	100,00

Tablo 3.4'te KİB'de yayımlanan ilanların ihalenin gerçekleştiği/gerçekleşeceği aya göre dağılımı yer almaktadır. Bu sonuçlara göre, 2016 yılında KİB'de ilanı yayımlanan ihalelerin en fazla gerçekleştirildiği aylar %11,31 ve %10,68 oranları ile sırasıyla kasım ve aralık aylarıdır.

Tablo 3.4. KİB'de Yayımlanan İhale İlanlarının İhalenin Yapılacağı Aya Göre Dağılımı

KİB'de Yayımlanmak Üzere İlan Verilen İhalelerin Gerçekleştiği/Gerçekleşeceği Aylar	İhale Türü				Toplam	%
	Mal Alımı	Yapım İşi	Hizmet Alımı	Danışmanlık Hizmet Alımı		
Ocak	471	191	322	2	986	1,15
Şubat	2.383	978	1.877	5	5.243	6,10
Mart	3.288	1.805	2.025	13	7.131	8,29
Nisan	2.949	2.357	1.780	18	7.104	8,26
Mayıs	3.025	2.801	1.552	27	7.405	8,61
Haziran	2.731	3.157	1.379	34	7.301	8,49
Temmuz	2.024	2.359	1.601	41	6.025	7,00
Ağustos	2.666	2.803	3.403	45	8.917	10,37
Eylül	2.601	2.271	2.572	43	7.487	8,70
Ekim	2.533	1.899	1.536	30	5.998	6,97
Kasım	3.987	1.761	3.939	45	9.732	11,31
Aralık	3.745	1.411	3.959	72	9.187	10,68
2017 Ocak	1.444	768	1.098	69	3.379	3,93
2017 Şubat	21	63	12	12	108	0,13
2017 Mart		6	1	1	8	0,01
2017 Nisan		1			1	0,00
Toplam	33.868	24.631	27.056	457	86.012	100,00

Tablo 3.5'te 2016 yılında KİB'de yayımlanan ilanların ihaleden en az kaç gün önce ilan edildiğine dair istatistikler yer almaktadır. Bu sonuçlara göre, ihalelerin % 27,89'u için en az 7 gün önce, % 22,43'ü için en az 14 gün önce, %35,28'i için ise en az 21 gün önce KİB'de ihale ilanı yayımlanmıştır. Benzer şekilde, KİB'de ihaleden en az 25, 28 ve 33 gün önceden yayımlanan ilanların dağılımı da Tablo 3.5'te

yer almaktadır. İstisna kapsamında/kapsam dışı olan 1.625 ihaleye ait ihale ilanı da KİB'de yayımlanmıştır.

Tablo 3.5. KİB'de Yayımlanan İhale İlanlarının İhalenin Gerçekleşeceği Tarihten En Az Kaç Gün Önce İlan Edileceğine Dair İstatistikler

İlanın İhalenin Gerçekleştiği Tarihten Kaç Gün Önce Yayımlandığı	İhale Usulü				İstisna/ Kapsam Dışı	Toplam	%
	Açık İhale Usulü	Belli İstekliler Arasında İhale Usulü	Pazarlık Usulü				
7	23.656	118	213		23.987	27,89	
14	18.792	454	46		19.292	22,43	
21	30.311		31		30.342	35,28	
KİB'de yayımlanan ihale ilanları	3		14		3	0,00	
25					14	0,02	
28	10.271				10.271	11,94	
33	478				478	0,56	
Diğer*				1.625	1.625	1,89	
Toplam	83.511	572	304	1.625	86.012	100,00	

*: İstisna ya da kapsam dışı olan ihalelerden KİB'de ilanı yayımlanan 1.625 adet ihaleye ilişkin ilanın kaç gün önce yayımlandığı bilgisi standart olmadığı için tabloda diğer olarak belirtilmiştir.

Tablo 3.6'da KİB'de yayımlanan ihale ilanlarının 4734 sayılı Kanunun 13 üncü maddesinin hangi bendine dayanılarak yayımlandığına dair istatistikler yer almaktadır. Bu sonuçlara göre, KİB'de yayımlanan ilanların %35,40'ının 13/b/3, %27,76'sının Kanunun 13/b/1 ve %21,91'inin ise, Kanunun 13/b/2 maddesi kapsamında olduğu görülmektedir. 1 Eylül 2010 tarihinden itibaren EKAP'ın devreye alınması ile birlikte daha önce Kamu Satınalma Platformunda yayımlanan 13/b/1 kapsamındaki ilanların da KİB'de ücretsiz olarak yayımlanmasına başlanmıştır.

2016 yılında, KİB'de yayımlanan 13/b/1 kapsamındaki ihale ilanı sayısı 23.878 olmuştur. İhaleden en az 7 gün önce yayımlanan ihale ilan sayısı 23.987'dir. Belli istekliler arasında ihale usulü ile gerçekleştirilen 13/b/2 ve 13/b/3 kapsamındaki ihale ilanları da ihaleden en az 7 gün önce yayımlanmak zorunda olduğu için 7 günlük ihale ilan sayısı 13/b/1 kapsamındaki ihale ilanı sayısından fazladır.

Tablo 3.6. KİB'de Yayınlanan İhale İlanlarının Dayandığı Kanun Maddesine Göre Dağılımı

Kanun Kapsamı	İhale Türü	İhale Usulü				Toplam	%
		Açık İhale Usulü	Belli İstekliler Arasında İhale Usulü	Pazarlık Usulü	İstisna/Kapsam Dışı		
13/b/1 kapsamında gerçekleşen ilanlar	Mal Alımı	8.328	2	94		8.424	9,79
	Yapım İşi	8.831	4	45		8.880	10,32
	Hizmet Alımı	6.497	2	74		6.573	7,64
	Danışmanlık Hizmet Alımı		1			1	0,00
	Toplam	23.656	9	213		23.878	27,76
13/b/2 kapsamında gerçekleşen ilanlar	Mal Alımı	6.107	2	22		6.131	7,13
	Yapım İşi	8.800	2	8		8.810	10,24
	Hizmet Alımı	3.885	1	16		3.902	4,54
	Danışmanlık Hizmet Alımı		2			2	0,00
	Toplam	18.792	7	46		18.845	21,91
13/b/3 kapsamında gerçekleşen ilanlar	Mal Alımı	13.678	2	14		13.694	15,92
	Yapım İşi	6.056	17	10		6.083	7,07
	Hizmet Alımı	10.577	4	7		10.588	12,31
	Danışmanlık Hizmet Alımı		79			79	0,09
	Toplam	30.311	102	31		30.444	35,40
13/a kapsamında gerçekleşen ilanlar	Mal Alımı	4.674	1	3		4.678	5,44
	Yapım İşi	535	79	8		622	0,72
	Hizmet Alımı	5.543		3		5.546	6,45
	Danışmanlık Hizmet Alımı		374			374	0,43
	Toplam	10.752	454	14		11.220	13,04
Diğer	Mal Alımı				941	941	1,09
	Yapım İşi				236	236	0,27
	Hizmet Alımı				447	447	0,52
	Danışmanlık Hizmet Alımı				1	1	0,00
	Toplam				1625	1.625	1,89
Toplam	Mal Alımı	32.787	7	133	941	33.868	39,38
	Yapım İşi	24.222	102	71	236	24.631	28,64
	Hizmet Alımı	26.502	7	100	447	27.056	31,46
	Danışmanlık Hizmet Alımı	0	456	0	1	457	0,53
	Toplam	83.511	572	304	1625	86.012	100,00

Tablo 3.7'de, ihaleyi gerçekleştiren idarenin bağlı olduğu en üst idare bazında KİB'de yayınlanan ilan sayısı yer almaktadır. Buna göre 2016 yılında, KİB'de en fazla ihale ilanı belediyeler ve diğer özel bütçeli kurumlar tarafından yayımlanmıştır.

Tablo 3.7. En Üst İdare Bazında KİB'de Yayımlanan İhale İlan Sayısı ve İlan Yayımlatan İdare Sayısı

En Üst İdare Adı	İhale Türü				Toplam	%
	Mal Alımı	Yapım İşi	Hizmet Alımı	Danışmanlık Hizmet Alımı		
Belediyeler	10.098	8.075	6.145	98	24.416	28,39
Diğer Özel Bütçeli Kuruluşlar	1.942	5.088	3.323	249	10.602	12,33
Sağlık Bakanlığı	6.483	687	2.299		9.469	11,01
Milli Eğitim Bakanlığı	2.136	1.219	5.680	15	9.050	10,52
Yükseköğretim Kurumları	3.507	852	1.120	4	5.483	6,37
KİT'ler	1.574	1.227	1.808	22	4.631	5,38
İl Özel İdareleri	775	3.226	519		4.520	5,26
Milli Savunma Bakanlığı	2.865	824	580	11	4.280	4,98
İçişleri Bakanlığı	1.496	1.579	533	1	3.609	4,20
Aile ve Sosyal Politikalar Bakanlığı	436	39	1.805		2.280	2,65
5018 Kapsamı Dışındaki Diğer İdareler	257	409	632	19	1.317	1,53
Adalet Bakanlığı	845	136	250		1.231	1,43
BİT'ler	376	148	400	1	925	1,08
Döner Sermaye Saymanlıkları/Döner Sermaye İşletmeleri	221	136	288		645	0,75
Çevre ve Şehircilik Bakanlığı	22	221	390	5	638	0,74
Gıda, Tarım ve Hayvancılık Bakanlığı	196	121	197		514	0,60
Orman ve Su İşleri Bakanlığı	90	165	193	16	464	0,54
Sosyal Güvenlik Kurumları	116	25	174		315	0,37
Maliye Bakanlığı	102	69	117	2	290	0,34
Başbakanlık	66	90	90		246	0,29
Mahalli İdare Birlikleri	87	30	98	1	216	0,25
Kültür ve Turizm Bakanlığı	14	23	170	5	212	0,25
Çevre ve Orman Bakanlığı	14	111	20	6	151	0,18
Ulaştırma, Denizcilik ve Haberleşme Bakanlığı	16	76	49	2	143	0,17
Düzenleyici ve Denetleyici Kurumlar	13	1	40		54	0,06
Türkiye Büyük Millet Meclisi	36	4	12		52	0,06
Kalkınma Bakanlığı	34		12		46	0,05
Gümrük ve Ticaret Bakanlığı	9	2	27		38	0,04
Çalışma ve Sosyal Güvenlik Bakanlığı	8	7	19		34	0,04
Tarım ve Köyişleri Bakanlığı		32	1		33	0,04
Gençlik ve Spor Bakanlığı	7		20		27	0,03
Ekonomi Bakanlığı	3		17		20	0,02
Sayıştay	3	7	2		12	0,01
Bilim, Sanayi ve Teknoloji Bakanlığı	3	2	7		12	0,01
Dışişleri Bakanlığı	3		5		8	0,01
Enerji ve Tabii Kaynaklar Bakanlığı	4		4		8	0,01
Avrupa Birliği Bakanlığı	4		3		7	0,01
Anayasa Mahkemesi	2		2		4	0,00
Yargıtay	2		1		3	0,00
Danıştay	2		1		3	0,00
Hakimler ve Savcılar Yüksek Kurulu	1		2		3	0,00
Cumhurbaşkanlığı			1		1	0,00
Toplam	33.868	24.631	27.056	457	86.012	100,00

3.2. YEREL GAZETELERDE YAYIMLANMASI BEKLENEN İHALE İLANI İSTATİSTİKLERİ

Tablo 3.8'deki sonuçlara göre, 2016 yılında, yerel gazetelerde yayımlanan ihale ilanı sayısının en az 97.045 olduğu tahmin edilmektedir. Bu ilanların %37,79'unu mal alımı, %28,48'ini hizmet alımı, %33,65'ini yapım işi ve %0,09'unu ise danışmanlık hizmet alımı ihalelerinin oluşturması beklenmektedir.

Tablo 3.8. Yerel Gazetede Yayımlanması Beklenen İhale İlanlarının İhale Türü ve İhale Usulüne Göre Dağılımı

İhale Türü	İhale Usulü			Toplam	%
	Açık İhale Usulü	Belli İstekliler Arasında İhale Usulü	Pazarlık Usulü		
Mal Alımı	36.441	8	224	36.673	37,79
Yapım İşİ	32.518	27	108	32.653	33,65
Hizmet Alımı	27.456	9	171	27.636	28,48
Danışmanlık Hizmet Alımı		83		83	0,09
Toplam	96.415	127	503	97.045	100,00
%	99,35	0,13	0,52	100,00	

3.3. MEVZUAT KONTROLÜ SÜRECİNDE İDAREYE İADE EDİLEN İLAN İSTATİSTİKLERİ

Kamu İhale Bülteninde yayımlanmak üzere tamamen elektronik ortamda hazırlanarak, internet üzerinden Kurumumuza gönderilen ve İlan Yönetim Sistemine gelmiş olan ilan metinleri üzerinde idarelere yol göstermek amacıyla ön kontrol ve kabul işlemi yapılmaktadır.

Bu aşamada mevzuat hükümlerine uygun olmadığı tespit edilebilen hususların ilgili maddelerine göre açıklamalı gerekçesi ile birlikte EKAP üzerinden idarelere bilgi akışı sağlanarak ilanların tekrar gözden geçirilmesi için iade işlemi yapılmaktadır.

Kanun kapsamında ve ilanı 2016 yılında iade edilmiş olan ilanların kanun maddesi ve ilan türüne göre dağılımı Tablo 3.9'da verilmiştir. Buna göre 2016 yılında, Kanun kapsamındaki ihalelere ait 27.301 ilan incelenmek ve düzeltilmek üzere idarelere iade edilmiştir. İade edilen ilanların %45,23'ü Kanunun 13b/3 maddesine dayanmaktadır. İade edilen ilanların %97,76'sını ihale ilanları oluşturmaktadır.

Tablo 3.9. İade Edilen İlanların İlanın Dayandığı Kanun Maddesine ve İlan Türüne Göre Dağılımı

İlan Kanun Maddesi	İlan Türü			Toplam	%
	İhale İlanı	Düzeltilme İlanı	İptal İlanı		
13 b/1	1.347	10	5	1.362	4,99
13 b/2	8.407	120	10	8.537	31,27
13 b/3	12.056	279	12	12.347	45,23
13/a	4.880	159	16	5.055	18,52
Toplam	26.690	568	43	27.301	100
%	97,76	2,08	0,16	100,00	

BÖLÜM IV ŞİKAYET VE KURUL KARAR İSTATİSTİKLERİ

4.1.ŞİKAYET İSTATİSTİKLERİ

Bu bölümde 01.01.2016 – 31.12.2016 tarihleri arasında Kuruma başvuruda bulunulan ve incelenmek üzere sevk işlemi yapılan şikâyetlere ilişkin istatistikler yer almaktadır.

2016 yılında Kamu İhale Kurumunca yapılan şikâyet inceleme sayısı 3.395'dir. Şikâyet incelemelerinin başvurunun niteliğine göre dağılımı Tablo 4.1'de verilmiştir. Buna göre, 2016 yılında Kamu İhale Kurumunca yapılan 3.395 adet şikâyet incelemesinin 3.191'i itirazın şikâyet incelemesi, 10'u Kurul kararı üzerine esasa geçmeye ilişkin yeniden inceleme, 39'u Kurul kararına itiraza ilişkin inceleme ve 155'i ise mahkeme kararı (MK) üzerine şikâyet dosyasının yeniden ya da esastan incelenmesidir.

Tablo 4.1. Başvuru Niteliğine Göre Şikâyet İncelemelerinin Dağılımı

Başvuru Niteliği	Şikâyet İnceleme Sayısı
İtirazın Şikâyet	3.191
Kurul Kararı Üzerine Esasa Geçme	10
Kurul kararına itiraza ilişkin inceleme	39
M.K. üzerine esasa geçme/yeniden inceleme	155
Toplam	3.395

Tablo 4.2'de Kurum tarafından incelenen şikâyetlerin ihale türüne göre aylık bazda dağılımı yer almaktadır. Sonuçlara göre, 2016 yılında 3.395 şikâyet incelemesinin 1.902'si hizmet alımı, 527'si mal alımı ve 966'sı ise yapım işi ihalelerine yöneliktir. Danışmanlık hizmet alımı ihalelerine yönelik şikâyet incelemesi bulunmamaktadır. 2016 yılında en fazla şikâyet incelemesinin yapıldığı aylar sırasıyla Aralık ve Ocak ayları olmuştur.

Tablo 4.2. Kuruma Gelen Şikâyetlerin İhale Türüne Göre Aylık Bazda Dağılımı

Aylar	Gelen Şikâyet Sayısı				Toplam
	Mal Alımı	Yapım İş	Hizmet Alımı		
Ocak	39	67	237		343
Şubat	30	74	147		251
Mart	51	63	166		280
Nisan	41	92	109		242
Mayıs	53	100	109		262
Haziran	56	88	115		259
Temmuz	48	89	91		228
Ağustos	49	95	153		297
Eylül	35	52	119		206
Ekim	38	73	145		256
Kasım	45	89	191		325
Aralık	42	84	320		446
Toplam	527	966	1.902		3.395

Tablo 4.3.'de incelenen şikâyetlerin toplam ihaleler içindeki payı yer almaktadır. 2016 yılında kamu idarelerince yürütülen Kanun kapsamındaki mal alımlarının %1,34'ü, yapım işlerinin %4,31'i, hizmet alımlarının %5,25'i, toplamda Kanun kapsamındaki ihalelerin %3,45'i şikâyete konu edilmiştir. Hizmet alımlarına ilişkin şikâyet incelemelerinin diğer alımlara göre yüksek oranda olduğu görülmektedir.

Tablo 4.3. Şikâyet İncelemelerinin Toplam İhaleler İçindeki Payı(Adet olarak)

İhale Türleri	Şikâyet İnceleme Sayısı	Şikâyet Edilebilir İhale Sayısı*	Şikâyetlerin İhaleler İçindeki Payı (%)
Mal Alımı	527	39.251	1,34
Yapım İş	966	22.433	4,31
Hizmet Alımı	1.902	36.252	5,25
Danışmanlık Hizmet Alımı		415	0,00
Toplam	3.395	98.351	3,45

*: İstisna ve kapsam dışı alımlar hariç, çerçeve anlaşma, çerçeve anlaşma kapsamındaki münferit alımlar ve ortak alımlar dahildir.

BÖLÜM IV ŞİKAYET VE KURUL KARAR İSTATİSTİKLERİ

Tablo 4,4'te Kurum tarafından gerçekleştirilen şikâyet incelemelerinin şikâyet başvurusunda bulunanların türüne göre dağılımı yer almaktadır. Buna göre, şikâyet başvurusunda bulunanların %73,28'ini tüzel kişiler, %18,06'sını ortak girişimler, %8,66'sını ise gerçek kişiler oluşturmaktadır.

Tablo 4.4. Şikâyet İncelemelerinin Şikâyet Başvurusunda Bulunanlara Göre Dağılımı

Başvuranın Türü	İhale Türleri			Şikâyet İnceleme Sayısı	%
	Mal Alımı	Yapım İşi	Hizmet Alımı		
Gerçek Kişi	41	77	176	294	8,66
Ortak Girişim	16	381	216	613	18,06
Tüzel Kişi	470	508	1.510	2.488	73,28
Toplam	527	966	1.902	3.395	100

2016 yılında Kamu İhale Kurumuna ilk kez itirazın şikâyet yolu ile yapılan başvuruların şikâyet bedellerine göre dağılımı Tablo 4.5'te verilmiştir. Kuruma yapılan itirazın şikâyet başvurularının %32,06'sı 12.763-13.491 TL'lik şikâyet bedeli grubunda, %31,84'ü 9.572-10.118 TL'lik şikâyet bedeli grubunda, %22,28'i 6.381-6.745 TL'lik şikâyet bedeli grubunda, %12,88'i ise 3.190-3.372 TL'lik şikâyet bedeli grubunda yer almaktadır.

Tablo 4.5. Başvuru Niteliği İtirazen Şikâyet Olan İncelemelerin Şikâyet Bedellerine Göre Dağılımı

Şikâyet Bedelleri	Şikâyet Sayısı	%
3.190-3.372	411	12,88
6.381-6.745	711	22,28
9.572-10.118	1.016	31,84
12.763-13.491	1.023	32,06
Bilinmeyen	30	0,94
Toplam	3.191	100,00

(*):Şikâyet başvuru kaydı sırasında şikâyet edilen ihalenin ihale kayıt numarasının bilinmemesi nedeniyle 30 adet başvuruya ait şikâyet bedeli bilinmemektedir.

Tablo 4,6'da Kurum tarafından gerçekleştirilen şikâyet incelemelerinin şikâyet başvurusunda bulunan ihalelerin eşik değer ayrımında dağılımı yer almaktadır. Buna göre, şikâyet incelemesi yapılan ihalelerin % 53,06'sının eşik değer üstünde, %44,39'unun ise eşik değer altında olduğu görülmektedir.

Tablo 4.6. Şikâyet İncelemelerinin Eşik Değer Durumuna Göre Durumu

İhale Türleri	Şikâyet inceleme Sayısı	(%)	Şikâyet edilen ihale sayısı	(%)
Eşik değer altında	1.341	39,50	1.167	44,39
Eşik değer üstünde	1.958	57,67	1.395	53,06
Bilinmeyen	96	2,83	67	2,55
Toplam	3.395	100	2.629	100

*: Bilinmeyen sayısı Şikâyet başvuru kaydı sırasında şikâyet edilen ihalenin yaklaşık maliyetinin bilinmemesinden kaynaklanmaktadır.

2016 yılında Kamu İhale Kurumu tarafından yapılan şikâyet incelemelerinin, şikâyete konu ihaleyi gerçekleştiren idarenin bağlı olduğu en üst idare bazında dağılımı Tablo 4.7'de verilmiştir. Tablo'ya göre, en fazla Belediyeler tarafından yürütülen ihalelere yönelik itirazın şikâyet başvurusunda bulunduğu görülmektedir. Belediyeleri, Diğer Özel Bütçeli Kuruluşlar ve Sağlık Bakanlığı tarafından yürütülen ihalelere yönelik itirazın şikâyet başvuruları izlemektedir.

BÖLÜM IV ŞİKAYET VE KURUL KARAR İSTATİSTİKLERİ

Tablo 4.7. En Üst İdare Bazında Gerçekleştirilen İhalelere Yönelik Şikâyet İncelemelerinin Sayısı

En Üst İdare	Mal Alımı	Yapım İşİ	Hizmet Alımı	Şikâyet İnceleme Sayısı
Belediyeler	117	188	738	1.043
Diğer Özel Bütçeli Kuruluşlar	27	415	153	595
Sağlık Bakanlığı	195	44	273	512
Yükseköğretim Kurumları	84	38	112	234
Kitler	32	77	120	229
Milli Eğitim Bakanlığı	2	5	177	184
Aile ve Sosyal Politikalar Bakanlığı	2	1	88	91
İl Özel İdareleri	13	57	17	87
İçişleri Bakanlığı	17	44	25	86
5018 Kapsamı Dışındaki Diğer İdareler	1	35	29	65
Milli Savunma Bakanlığı	14	9	30	53
Bitler	5	6	19	30
Adalet Bakanlığı	3	3	14	20
Çevre ve Şehircilik Bakanlığı		10	10	20
Sosyal Güvenlik Kurumları		1	15	16
Başbakanlık	2	3	9	14
Çevre ve Orman Bakanlığı		13	1	14
Gıda, Tarım ve Hayvancılık Bakanlığı	2	1	10	13
Ulaştırma, Denizcilik ve Haberleşme Bakanlığı		10	3	13
Döner Sermaye Saymanlıkları/Döner Sermaye İşletmeleri	2		10	12
Gümrük ve Ticaret Bakanlığı			10	10
Orman ve Su İşleri Bakanlığı	1	3	5	9
Mahalli İdare Birlikleri			7	7
Düzenleyici ve Denetleyici Kurumlar			6	6
Maliye Bakanlığı		1	4	5
Türkiye Büyük Millet Meclisi	1		4	5
Çalışma ve Sosyal Güvenlik Bakanlığı	1		2	3
Kalkınma Bakanlığı			3	3
Kültür ve Turizm Bakanlığı			3	3
Hakimler ve Savcılar Yüksek Kurulu			2	2
Bilim, Sanayi Ve Teknoloji Bakanlığı			1	1
Dışişleri Bakanlığı			1	1
Enerji ve Tabii Kaynaklar Bakanlığı		1		1
Tarım ve Köy İşleri Bakanlığı	1			1
Bilinmeyen	5	1	1	7
Genel Toplam	527	966	1.902	3.395

BÖLÜM IV ŞİKAYET VE KURUL KARAR İSTATİSTİKLERİ

4.2.KURUL KARAR İSTATİSTİKLERİ

Bu bölümde, Kamu İhale Kurulu tarafından 01.01.2016 - 31.12.2016 tarihleri arasında alınan uyuşmazlık kararları, düzenleyici kararlar ve yönetsel kararlara ilişkin istatistikler yer almaktadır.

Tablo 4.8'de, Kurul tarafından alınan kararlar, karar türlerine göre sınıflandırılmıştır. Buna göre, 2016 yılında Kamu İhale Kurulu 3.672 karar almıştır. Bu kararların 3.300'ünü uyuşmazlık kararları, 341'ini düzenleyici kararlar, 22'sini yönetsel kararlar ve 9'unu düzeltme kararları oluşturmaktadır.

Tablo 4.8. Karar Türüne Göre Kurul Tarafından Alınan Kararların Sayısal ve Oransal Dağılımı

Karar Türleri	Karar Sayısı	Toplam Karar İçindeki Yüzde (%)
Uyuşmazlık Kararları	3.300	89,87
Düzenleyici Kararlar	341	9,29
Yönetsel Kararlar	22	0,60
Düzeltilici Kararlar	9	0,24
Toplam	3.672	100

4.2.1. Uyuşmazlık Kararları

Tablo 4.9'da, Kurul tarafından alınan uyuşmazlık kararlarının ihale türüne göre dağılımı verilmiştir. Tabloda belirtilen sonuçlara göre, 2016 yılında alınan 3.300 uyuşmazlık kararının 508'ini mal alımı ihalelerine ait kararlar, 907'sini yapım işi ihalelerine ait kararlar ve 1.885'ini de hizmet alımı ihalelerine ait kararlar oluşturmaktadır.

Tablo 4.9. Uyuşmazlık Kararlarının İhale Türleri Bazında Sayısal ve Oransal Dağılımı

Uyuşmazlık Kararı	Mal Alımı	Yapım İşİ	Hizmet Alımı	Toplam
Adet	508	907	1.885	3.300
Oran(%)	15,40	27,48	57,12	100

Uyuşmazlık Kararları

2016 yılında Kurul tarafından alınan 3.300 adet uyuşmazlık kararının aylara göre dağılımı Tablo 4.10'da verilmiştir. En fazla uyuşmazlık kararının alındığı aylar sırasıyla Ocak ve Aralık aylarıdır.

Tablo 4.10. Uyuşmazlık Kararlarının Aylara Göre Dağılımı

Aylar	Uyuşmazlık Kararı Sayısı
Ocak	352
Şubat	318
Mart	306
Nisan	193
Mayıs	252
Haziran	335
Temmuz	165
Ağustos	335
Eylül	163
Ekim	252
Kasım	289
Aralık	340
Toplam	3.300



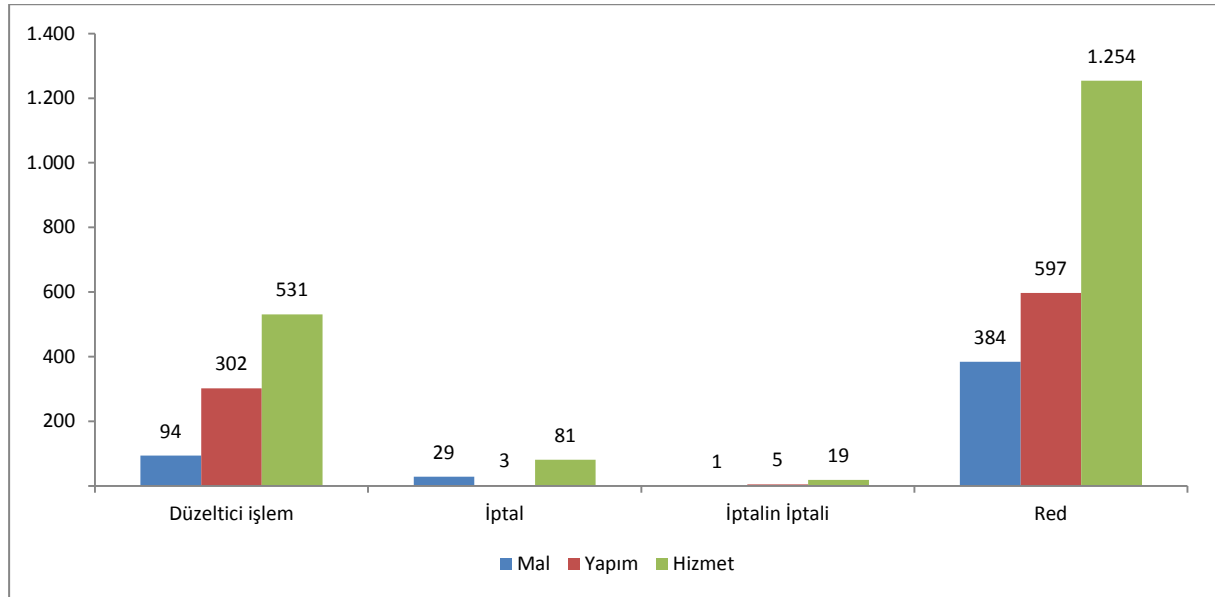
Tablo 4.11'de ihale türlerine göre, uyuşmazlık kararlarının sayısal ve oransal dağılımı verilmektedir. Buna göre; 3.300 adet uyuşmazlık kararlarının %57,12'sinin hizmet alımlarına, %27,49'unun yapım işlerine, %15,39'unun ise mal alımlarına ilişkin olduğu görülmektedir. 3.300 adet incelemenin

BÖLÜM IV ŞİKAYET VE KURUL KARAR İSTATİSTİKLERİ

%67,73'ünde başvurunun reddi, %28,09'unda düzeltici işlem belirlenmesi, %3,42'sinde ihalenin iptali ve %0,76'sında ihalenin iptali kararının iptaline yönelik karar verilmiştir.

Tablo 4.11. İhale Türüne Göre Kurul Tarafından Alınan Uyuşmazlık Kararlarının Sayısal ve Oransal Dağılımı

Karar Türleri	İhale Türleri							
	Mal Alımı	%	Yapım İşi	%	Hizmet Alımı	%	Toplam	%
Düzeltilici işlem	94	18,50	302	33,30	531	28,17	927	28,09
İptal	29	5,71	3	0,33	81	4,30	113	3,42
İptalin İptali	1	0,20	5	0,55	19	1,01	25	0,76
Başvuru Ret	384	75,59	597	65,82	1.254	66,53	2.235	67,73
Toplam	508	100	907	100	1.885	100	3.300	100
%	15,39		27,49		57,12		100	



Uyuşmazlık Kararlarının İhaleyi Gerçekleştiren En Üst İdare Bazında Sınıflandırılması

Tablo 4.12'de, ihaleyi gerçekleştiren en üst idare bazında Kurul tarafından alınan uyuşmazlık kararlarının dağılımı yer almaktadır. Tablo'da belirtilen sonuçlara göre, uyuşmazlık kararlarının %30,85'i Belediyeler, %16,79'u Diğer Özel Bütçeli Kurumlar ve %15,79'u Sağlık Bakanlığı tarafından yürütülen ihalelere ilişkindir.

BÖLÜM IV ŞİKAYET VE KURUL KARAR İSTATİSTİKLERİ

Tablo 4.12. Uyuşmazlık Kararlarının En Üst İdare Bazında Dağılımı

En Üst İdare Adı	Mal	Yapım	Hizmet	Toplam	%
Belediyeler	118	174	726	1.018	30,85
Diğer Özel Bütçeli Kuruluşlar	22	376	156	554	16,79
Sağlık Bakanlığı	192	43	286	521	15,79
KİT'ler	30	73	119	222	6,73
Yükseköğretim Kurumları	77	36	102	215	6,52
Milli Eğitim Bakanlığı	2	5	162	169	5,12
Aile ve Sosyal Politikalar Bakanlığı		1	92	93	2,82
İl Özel İdareleri	12	58	15	85	2,58
İçişleri Bakanlığı	16	41	27	84	2,55
5018 Kapsamı Dışındaki Diğer İdareler		38	31	69	2,09
Milli Savunma Bakanlığı	14	9	29	52	1,58
BİT'ler	5	6	20	31	0,94
Çevre ve Şehircilik Bakanlığı		11	8	19	0,58
Adalet Bakanlığı	5	1	12	18	0,55
Sosyal Güvenlik Kurumları		1	15	16	0,48
Başbakanlık	2	3	9	14	0,42
Döner Sermaye Saymanlıkları/Döner Sermaye İşletmeleri	3		10	13	0,39
Ulaştırma, Denizcilik ve Haberleşme Bakanlığı		13		13	0,39
Çevre Ve Orman Bakanlığı		11	1	12	0,36
Gıda, Tarım ve Hayvancılık Bakanlığı	2	1	9	12	0,36
Gümrük ve Ticaret Bakanlığı			12	12	0,36
Orman ve Su İşleri Bakanlığı		3	6	9	0,27
Düzenleyici ve Denetleyici Kurumlar			7	7	0,21
Mahalli İdare Birlikleri			6	6	0,18
Kalkınma Bakanlığı			5	5	0,15
Maliye Bakanlığı		1	4	5	0,15
Çalışma ve Sosyal Güvenlik Bakanlığı	1		2	3	0,09
Kültür ve Turizm Bakanlığı			3	3	0,09
Türkiye Büyük Millet Meclisi	1		2	3	0,09
Dışişleri Bakanlığı			2	2	0,06
Enerji ve Tabii Kaynaklar Bakanlığı		1	1	2	0,06
Hakimler ve Savcılar Yüksek Kurulu			2	2	0,06
Avrupa Birliği Bakanlığı			1	1	0,03
Bilim, Sanayi ve Teknoloji Bakanlığı			1	1	0,03
Danıştay			1	1	0,03
Tarım ve Köyişleri Bakanlığı	1			1	0,03
Bilinmeyen	5	1	1	7	0,21
Genel Toplam	508	907	1.885	3.300	100,00

4.2.2. Düzenleyici Kurul Kararları

2016 yılında Kamu İhale Kurulu tarafından 341 adet düzenleyici karar alınmıştır. Bu kararlar yönetmelik, tebliğ vb. düzenleyici metinlerde yapılan değişiklikler, kurumlardan gelen mevzuat değişikliklerine ilişkin görüş/talepler ve uygulamada karşılaşılan sorunların çözümüne yönelik görüş/talepler üzerine alınan kararlardan oluşmaktadır.

BÖLÜM IV ŞİKAYET VE KURUL KARAR İSTATİSTİKLERİ

4.2.3. Yönetmelik Kurul Kararları

2016 yılında Kamu İhale Kurulu tarafından 22 adet yönetmelik karar alınmıştır. Bu kararlar Kurumun idari işleyişine yönelik alınan kararlardır.

Bu bölümde 31.12.2016 tarihi itibarıyla sistemde aktif olarak yasaklı bulunan kayıtlara ilişkin özet istatistikler yer almaktadır. İhalelere katılmaktan yasaklananlar yanında haklarında kamu davası açılması nedeniyle ihaleye katılamayacak olanlara ilişkin verilere de bu bölümde yer verilmiştir.

Tablo 5.1. 2016 Yılı Yasaklama İstatistikleri Özet Bilgileri

Yasaklama Özet Tablo	Yasaklama Sayısı
31.12.2016 tarihi itibarıyla aktif yasaklama sayısı	8.546
2016 yılında kaydı alınan toplam yasaklama sayısı	5.404
2016 yılında kaydı alınıp 31.12.2016 tarihi itibarıyla aktif listede yer alan yasaklama sayısı	4.614

Tablo 5.1'deki sonuçlara göre, 2016 yılında 5.404 yasaklama kaydının alındığı görülmektedir. Bu kayıtlardan 4.614'ü (%85,38) 31.12.2016 tarihli aktif yasaklama listesinde yer almaktadır. Geriye kalan 790 yasaklama kaydı çeşitli sebeplerle (süre bitimi, idare ya da yargı kararı gibi nedenlerle) aktif yasaklama listesinden 31 Aralık 2016 tarihine kadar çıkmıştır. Her gün yeni kayıtlar eklenerek ve yasaklama süresi biten kayıtlar çıkarılarak değişen aktif yasaklama listesinde 31.12.2016 tarihi itibarıyla 8.546 kayıt yer almıştır.

Tablo 5.2. 2016 Yılında Kayıt Altına Alınan Yasaklamalar

Yasaklama Girişi	2016 Yılında Kaydedilen Toplam Yasaklama Sayısı	2016 Yılında Kaydı Alınıp 31.12.2016 tarihi itibarıyla aktif listede yer alan yasaklama		%
		sayısı		
Ocak	423	335		79,20
Şubat	543	449		82,69
Mart	513	367		71,54
Nisan	372	298		80,11
Mayıs	659	439		66,62
Haziran	375	306		81,60
Temmuz	336	314		93,45
Ağustos	504	488		96,83
Eylül	449	418		93,10
Ekim	364	345		94,78
Kasım	362	354		97,79
Aralık	504	501		99,40
Toplam	5.404	4.614		85,38

Tablo 5.2'de yasaklamanın yapıldığı aya göre 2016 yılında kaydedilen yasaklamalar ile bu yasaklamalardan halen aktif listede bulunanların dağılımı yer almaktadır. 2016 yılında en fazla yasaklılık kaydı alınan aylar sırasıyla Mayıs ve Şubat aylarıdır.

Tablo 5.3. Yasaklama Dayanağına Göre Aktif Yasaklama Sayıları

Yasaklamanın Dayanağı	Yasaklama Türü				%
	Hakkında Kamu Davası Açılanlar	Yasaklama	Toplam		
2886	20	1.251	1.271	14,87	
4734	3.475	862	4.337	50,75	
4735		2.598	2.598	30,40	
Diğer	4	16	20	0,23	
TCK	295	25	320	3,74	
Toplam	3.794	4.752	8.546	100	

Tablo 5.3'te 31.12.2016 tarihi itibarıyla kayıtlı bulunan aktif yasaklamalar hakkında kamu davası olup olmadığı incelenmiştir. İlgili tarihte aktif olarak yasaklı listesinde bulunan toplam 8.546 kayıttan 3.794'ü hakkında kamu davası açılmış bulunmaktadır. Aktif yasaklamaların %50,75'i 4734 sayılı Kamu İhale Kanuna göre, %30,40'ı 4735 sayılı Kamu İhale Sözleşmeleri Kanununa (KİSK) göre, %3,74'ü Türk Ceza Kanununa (TCK) göre, %14,87'si ise 2886 sayılı Devlet İhale Kanununa göre yasaklanmıştır.

Tablo 5.4. Yasaklama Kapsamına Göre Aktif Yasaklamaların Dağılımı

Yasaklamanın Kapsamı	Yasaklama Sayısı	%
Bakanlık İhalelerinden	506	5,92
Kurum İhalelerinden	682	7,98
Tüm İhalelerden	7.358	86,10
Toplam	8.546	100,00

Tablo 5.4'teki sonuçlara göre, 31.12.2016 tarihi itibarıyla aktif yasaklı bulunan 8.546 yasaklamanın %86,10'u tüm ihalelerden yasaklı iken, % 5,92'si bakanlık ihalelerinden, %7,98'i ihaleyi yapan kurum ihalelerinden yasaklıdır.

Tablo 5.5 Yasaklananların Uyuşuna Göre Aktif Yasaklamaların Dağılımı

Yasaklının Uyuşu	Yasaklama Sayısı	%
T.C.	8.517	99,66
Yabancı	29	0,34
Toplam	8.546	100,00

31.12.2016 tarihi itibarıyla aktif yasaklama listesinde bulunan yabancı gerçek ya da tüzel kişilere ilişkin yasaklama sayısı 29'dur.

Tablo 5.6. Yasaklama Süresine Göre Aktif Yasaklamaların Dağılımı

Yasaklama Süresi	Yasaklama Sayısı	%
2 Yıdan Fazla	3.805	44,52
1 Yıl	3.494	40,88
6 Ay	628	7,35
2 Yıl	573	6,70
1 Yıdan Fazla 2 Yıdan Az	32	0,37
6 Ay - 1 Yıl (1 Yıl Dahil Değil)	14	0,16
Toplam	8.546	100,00

Tablo 5.6'da yasaklama süresine göre aktif yasaklamaların dağılımı verilmiştir. 31.12.2016 tarihi itibarıyla sistemde kayıtlı bulunan aktif yasaklamaların, yasaklılık süresine göre dağılımı incelendiğinde, yasaklamaların %7,35'inin 6 ay süre ile %40,88'inin 1 yıl süreyle, %6,70'inin 2 yıl süreyle, %44,52'sinin ise 2 yıldan daha fazla süreyle yasaklandıkları görülmektedir.

Tablo 5.7. Gerçek/ Tüzel Kişi Olma Durumlarına Göre Aktif Yasaklamaların Dağılımı

Yasaklının Gerçek/Tüzel Kişi Olma Durumu	Yasaklama Sayısı	%
Gerçek Kişi	6.384	74,70
Tüzel Kişi	2.162	25,30
Toplam	8.546	100,00

31.12.2016 tarihi itibarıyla aktif yasaklama listesi içerisinde bulunan yasaklamaların %74,70'i gerçek kişilerden oluşurken, %25,30'u tüzel kişilerden oluşmaktadır. Tablo 5.8'de ise Bakanlık/Kuruma göre aktif yasaklamaların dağılımı yer almaktadır.

Tablo 5.8. Bakanlık/Kuruma Göre Aktif Yasaklamaların Dağılımı

Yasaklayan Bakanlık / Kurum	Yasaklama Sayısı
Cumhuriyet Savcılığı/Mahkemeler*	3.844
İçişleri Bakanlığı	1.163
Sağlık Bakanlığı	691
Milli Savunma Bakanlığı	676
Orman ve Su İşleri Bakanlığı	574
Milli Eğitim Bakanlığı	370
Maliye Bakanlığı	329
Başbakanlık	198
Ulaştırma, Denizcilik ve Haberleşme Bakanlığı	160
Adalet Bakanlığı	76
Yüksek Öğretim Kurumları	70
Çevre ve Şehircilik Bakanlığı	68
Enerji ve Tabii Kaynaklar Bakanlığı	63
Çalışma ve Sosyal Güvenlik Bakanlığı	48
Gençlik ve Spor Bakanlığı	44
KİT'ler	39
Aile ve Sosyal Politikalar Bakanlığı	36
Gıda Tarım ve Hayvancılık Bakanlığı	28
BİT'ler	20
Bilim, Sanayi ve Teknoloji Bakanlığı	17
Diğer Özel Bütçeli Kuruluşlar	11
Belediyeler	5
Danıştay	3
Düzenleyici ve Denetleyici Kurumlar	3
Kültür ve Turizm Bakanlığı	3
Sayıştay	2
5018 kapsamı dışındaki diğer idareler	2
İl Özel İdareleri	1
TBMM	1
Yargıtay	1
Toplam	8.546

*: Mahkemeler tarafından verilen yasaklama kararları yanında, haklarında kamu davası açılması nedeniyle ihalelere katılmayacak olanları kapsamaktadır.