



KAMU İHALE KURUMU

## KAMU ALIMLARI İZLEME RAPORU

2015

Dönem  
01.01.2015-31.12.2015

KURUMSAL GELİŞİM VE ARAŞTIRMA DAİRESİ BAŞKANLIĞI

MART 2016 - ANKARA

4734 sayılı Kamu İhale Kanununun 53 üncü maddesi ve Kamu İhale Kurumu Teşkilatı ve Personelinin Çalışma Usul ve Esasları Hakkında Yönetmeliğin 21 inci maddesi uyarınca hazırlanan Kamu Alımları İzleme Raporunda, istisna ve doğrudan temin yoluyla yapılan alımlar dahil olmak üzere Kanun kapsamında gerçekleştirilen ihalelere ilişkin istatistiklerin kullanıcının hizmetine sunulması amaçlanmaktadır.

Kamu alımlarına ilişkin istatistikler, bu alımların ekonomik etkilerinin tespitinin yanında kamu alımlarına ilişkin politikaların oluşturulmasında da en önemli başvuru kaynaklarından birisi olmaktadır. Bu çerçevede, kamu alımları istatistiklerinin karar verici konumunda olanlar kadar araştırmacılar ve vatandaşlar açısından da önemli bir bilgi kaynağı olduğu tartışmasızdır.

Hazırlanan Kamu Alımları İzleme Raporu, 01.01.2015 ve 31.12.2015 tarihleri arasında gerçekleştirilen kamu alımlarına ilişkin ihale sonuç, teyit, ilan, şikayet, Kurul karar ve yasaklama istatistiklerini kapsamaktadır. İhale istatistikleri, ihaleleri yapan idareler tarafından Kamu İhale Kurumuna Elektronik Kamu Alımları Platformu (EKAP) üzerinden gönderilen verilerden hareketle düzenlenmektedir.

4734 sayılı Kanuna göre ihaleler; alım türlerine göre mal alımı, yapım işi, hizmet alımı ve danışmanlık hizmet alımı olarak sınıflandırılabilir. Ayrıca, Kanunda temel ihale usulleri olarak açık ihale usulü ve belli istekliler arasında ihale usulü belirtilmiş, bunun yanında bazı hallerde pazarlık usulü ile de ihale yapılabileceği öngörülmüştür. Raporun tamamında bu sınıflandırmalar esas alınarak tablolar oluşturulmuştur. Öte yandan, kamu alımlarının kurumsal bazda dağılımlarını ortaya koymak amacıyla, ihaleleri gerçekleştiren idarelerin bağlı olduğu en üst kuruma göre sınıflandırılmalar da yapılmıştır.

Rapor;

- 1- Kamu alımları,
  - 2- Teyit,
  - 3- İhale ilanı,
  - 4- Şikayet ve Kurul karar,
  - 5- Yasaklama
- İstatistiklerini kapsamaktadır.

Raporun tüm kullanıcılara faydalı olmasını diler, emeği geçenlere teşekkür ederim.

**Mahmut GÜRSES**  
**Başkan**

	Sayfa
ÖNSÖZ.....	II
İÇİNDEKİLER.....	III
AÇIKLAMALAR.....	IV

## **BÖLÜM I KAMU ALIMLARI İSTATİSTİKLERİ**

1.1. Kamu Alımlarına Genel Bakış.....	1
1.2. Kanun Kapsamında Yürütülen Kamu Alımları.....	2
1.3. İhale Türlerine Göre Kamu Alımlarının Sınıflandırılması.....	3
1.4. İhale Usulü/Alım Türüne Göre Kamu Alımlarının Sınıflandırılması.....	4
1.5. Sözleşme Bilgilerine Göre Kamu Alımlarının Sınıflandırılması.....	7
1.6. İhalelerin Eşik Değerlere Göre Sınıflandırılması.....	8
1.7. Yerli İstekliler Lehine Fiyat Avantajı Uygulanacağı Belirtilen İhaleler.....	9
1.8. Yüklenici Uyruklarına Göre Kamu Alımları ve Yüklenici Sayısı.....	11
1.9. Finansman Kaynağına Göre Kamu Alımları.....	11
1.10. Kamu Alımlarının Tamamlanma Yılına Göre Dağılımı.....	12
1.11. İhaleyi Yapan İdarelere Göre Kamu Alımlarının Sınıflandırılması.....	13
1.12. Bölgelere Göre Kamu Alımlarının Sınıflandırılması.....	14
1.13. Kamu Alımlarının 4734 Sayılı Kanunun 62(ı) Maddesi Kapsamında Değerlendirilmesi	15
1.14. Sözleşme Sonrası İşlemler.....	15
1.15. İhale Dokümanı Satınalma İstatistikleri.....	16
1.16. Kanun Kapsamındaki İhalelere Yapılan Teklifler.....	16

## **BÖLÜM II TEYİT İSTATİSTİKLERİ**

2.1. İhale Türü, Usulü ve Teyit Talebinde Bulunan İdarelere Göre Teyit İstatistikleri.....	18
2.2. Teyit Alınan Aya ve Teyit Türüne Göre Teyit İstatistikleri.....	20
2.3. Yasaklılık Durumuna Göre Teyit İstatistikleri.....	20
2.4. Teyit Alınan İsteklinin Uyruğuna Göre Teyit İstatistikleri.....	21
2.5. Teyit Alınan İsteklinin Gerçek/Tüzel Kişi Olma Durumuna Göre Teyit İstatistikleri.....	21

## **BÖLÜM III İLAN İSTATİSTİKLERİ**

3.1. Kamu İhale Bülteninde Yayımlanan İlan İstatistikleri.....	22
3.2. Yerel Gazetelerde Yayımlanması Beklenen İhale İlanı İstatistikleri.....	27
3.3. Mevzuat Kontrolü Sürecinde İdareye İade Edilen İlan İstatistikleri.....	27

## **BÖLÜM IV ŞİKAYET VE KURUL KARAR İSTATİSTİKLERİ**

4.1. Şikayet İstatistikleri.....	28
4.2. Kurul Karar İstatistikleri.....	30

## **BÖLÜM V YASAKLAMA İSTATİSTİKLERİ**

5. Yasaklama İstatistikleri.....	34
----------------------------------	----

## AMAÇ

4734 sayılı Kanun kapsamında gerçekleştirilen ihalelere ve doğrudan temin yoluyla yapılan alımlara ilişkin istatistiksel sonuçları istisnalar dahil rapor halinde kullanıcının hizmetine sunmaktır.

## KAPSAM

Rapor, 01.01.2015 – 31.12.2015 tarihleri arasında gerçekleştirilen kamu alımlarına ilişkin ihale sonuç, teyit, ilan, şikayet, Kurul karar ve yasaklama istatistiklerini kapsamaktadır.

## VERİ DERLEME ŞEKLİ

Veriler ihaleyi gerçekleştiren idareler tarafından oluşturulmaktadır. Kamu İhale Kurumu tarafından hazırlanan ve online veri girişine imkan sağlayan Elektronik Kamu Alımları Platformuna kayıtlı idarelerin yürüttükleri ihalelere ilişkin bilgileri girmeleri ile ortaya çıkan veriler derlenmektedir.

## TANIM VE KAVRAMLAR

**İhale:** Kamu İhale Kanununda yazılı usul ve şartlarla mal veya hizmet alımları ile yapım işlerinin istekliler arasından seçilecek birisi üzerine bırakıldığını gösteren ve ihale yetkilisinin onayını müteakip sözleşmenin imzalanması ile tamamlanan işlemlerdir.

**Kısmi teklife açık ihaleler:** İdareler tarafından yürütülen ve birden fazla yüklenici ile ayrı ayrı sözleşme imzalanmasına imkan sağlayan ihalelerdir.

**Kısmi teklife açık olmayan ihaleler:** İdareler tarafından yürütülen ve sadece bir yüklenici ile bir sözleşme imzalanmasına imkan sağlayan ihalelerdir.

**Kamu alımı:** Kanun kapsamında belirtilen idarelerin yaptıkları mal veya hizmet alımları ile yapım işlerini kapsamaktadır.

**Mal:** Satın alınan her türlü ihtiyaç maddeleri ile taşınır ve taşınmaz mal ve haklardır.

**Hizmet:** Bakım ve onarım, taşıma, haberleşme, sigorta, araştırma ve geliştirme, muhasebe, piyasa araştırması ve anket, danışmanlık, tanıtım, basım ve yayım, temizlik, yemek hazırlama ve dağıtım, toplantı, organizasyon, sergileme, koruma ve güvenlik, mesleki eğitim, fotoğraf, film, fikri ve güzel sanat, bilgisayar sistemlerine yönelik hizmetler ile yazılım hizmetleri, taşınır ve taşınmaz mal ve hakların kiralanması ve benzeri diğer hizmetlerdir.

**Yapım:** Bina, karayolu, demiryolu, otoyol, havalimanı, rıhtım, liman, tersane, köprü, tünel, metro, viyadük, spor tesisi, alt yapı, boru iletim hattı, haberleşme ve enerji nakil hattı, baraj, enerji santrali, rafineri tesisi, sulama tesisi, toprak ıslahı, taşkın koruma ve dekapaj gibi her türlü inşaat işleri ve bu işlerle ilgili tesisat, imalat, ihzarat, nakliye, tamamlama, büyük onarım, restorasyon, çevre düzenlemesi, sondaj, yıkma, güçlendirme ve montaj işleri ile benzeri yapım işleridir.

**İstekli:** Mal veya hizmet alımları ile yapım işlerinin ihalesine teklif veren tedarikçi, hizmet sunucusu veya yapım müteahhididir.

**Yüklenici:** Üzerine ihale yapılan ve sözleşme imzalanan isteklidir.

**İdare:** İhaleyi yapan Kanun kapsamındaki kurum ve kuruluşlardır.

**Açık ihale usulü:** Bütün isteklilerin teklif verebildiği usuldür.

**Belli istekliler arasında ihale usulü:** Ön yeterlik değerlendirmesi sonucunda idare tarafından davet edilen isteklilerin teklif verebildiği usuldür.

**Pazarlık usulü:** Kanunda belirtilen hallerde kullanılabilen, ihale sürecinin iki aşamalı olarak gerçekleştirildiği ve idarenin ihale konusu için teknik detayları ile gerçekleştirme yöntemlerini ve belli hallerde fiyatı isteklilerle görüştüğü usuldür.

**Doğrudan temin:** Kanunun 22 nci maddesinde belirtilen hallerde ihtiyaçların, idare tarafından davet edilen isteklilerle teknik şartların ve fiyatın görüşülerek doğrudan temin edilebildiği usuldür.

**İstisna:** Kanun kapsamındaki idarelerin bu Kanunun 3 üncü maddesinde yapılan düzenlemelere göre gerçekleştirdikleri mal veya hizmet alımları ile yapım işlerine ilişkin alımlardır.

**Sözleşme:** Mal veya hizmet alımları ile yapım işlerinde idare ile yüklenici arasında yapılan yazılı anlaşmadır.

**Yaklaşık maliyet:** Mal veya hizmet alımları ile yapım işlerinin ihalesi yapılmadan önce planlanan kamu alımına ilişkin, idareler tarafından her türlü fiyat araştırması yapılarak ve katma değer vergisi hariç tutularak belirlenen tahmini maliyettir.

**Eşik değer:** Kanunun 8 inci maddesinde belirtilen ve 13 ile 63 üncü maddelerinin uygulanmasında dikkate alınacak yaklaşık maliyete ilişkin parasal limitlerdir.

**Teyit:** İhalelere katılan gerçek veya tüzel kişiler için idarelerce Kamu İhale Kurumundaki yasaklı sicil listesinin kontrol ettirilmesi işlemidir.

**Düzenleyici kararlar:** Uygulamada karşılaşılan sorunların çözümüne ilişkin görüş talepleri üzerine Kamu İhale Kurulu tarafından verilen kararlardır.

**Yönetmelik kararlar:** Kurumun idari işlerine yönelik Kamu İhale Kurulu tarafından verilen kararlardır.

**Uyuşmazlık kararları:** İtirazen şikayet üzerine Kamu İhale Kurulu tarafından alınan kararların genel adıdır.

**İnceleme kararları:** Uyuşmazlık kararları ile mahkeme kararlarını ifade eder.

**İhale ilanı:** İhaleye ilişkin yapılan duyurudur.

**Çerçeve anlaşma:** Bir veya birden fazla idare ile bir veya birden fazla istekli arasında, belirli bir zaman aralığında gerçekleştirilecek alımların özellikle fiyat ve mümkün olan hallerde öngörülen miktarlarının tespitine ilişkin şartları belirleyen anlaşma olarak tanımlanmaktadır.

**Çerçeve anlaşma ilanı:** Çerçeve anlaşma yapmak suretiyle temin edilecek mal veya hizmet alımı ile yapım işine ait ihale ilanlarıdır.

**Şikayet:** İdarenin ihale sürecine ilişkin her türlü eylem ve işlemine karşı idareye yapılan yazılı başvurudur.

**İtirazen şikayet:** Sözleşme imzalanmadan önce Kamu İhale Kurumuna yapılan başvurudur.

**Elektronik kamu alımları platformu (EKAP):** İhale sürecine ilişkin işlemlerin gerçekleştirebileceği elektronik ortam.

## 1.1. KAMU ALIMLARINA GENEL BAKIŞ

İdareler tarafından gerçekleştirilen kamu alımlarına ilişkin, teyit istatistikleri, ilan istatistikleri, sözleşme istatistikleri, şikayet ve kurul karar istatistiklerini kapsayan özet sonuçlar Tablo 1.1'de verilmiştir. Bu sonuçlara göre, 2015 yılında 164.327 ihale yapılmış, bu ihalelerden 17.577'si ihale tarihinden sonra iptal edilmiştir. 01.01.2015 – 31.12.2015 döneminde Kuruma sözleşme bilgisi gönderilen ve iş başlangıcı 2015 yılı olan 127.924 ihale bulunmaktadır. Bu ihaleler 12.211 idare tarafından gerçekleştirilmiştir. Kuruma bilgisi gelen sözleşme sayısı 189.395 olurken, sözleşme bedeli toplamı 140.158.027.000 TL olup, belirtilen rakamlar doğrudan temin yolu ile yapılan kamu alımlarını kapsamamaktadır. Doğrudan temin yolu ile yapılan kamu alımlarının toplam bedeli ise 8.276.761.000 TL'dir. İdareler tarafından sözleşme bilgisi gönderilen 189.395 adet sözleşme, 49.115 adet gerçek/tüzel kişi tarafından yüklenilmiştir.

2015 yılında alınan teyit sayısı 1.871.955, Kamu İhale Bülteninde yayımlanan ihale ilan sayısı ise 89.278 olarak belirlenmiştir. İlgili dönemde Kurum tarafından 3.720 şikayet incelemesi yapılmış olup, 3.638 adet uyuşmazlık kararı alınmıştır. 31.12.2015 tarihi itibarıyla kayıtlı bulunan yasaklama sayısı 8.401'dir.

Tablo 1.1 2015 Yılı Gerçekleştirilen Kamu Alımlarına İlişkin Özet İstatistikler

Özet İstatistikler	İhale Türü				Toplam
	Mal Alımı	Yapım İşi	Hizmet Alımı	Danışmanlık Hizmet Alımı	
İhale Yapan İdare Sayısı					12.211
Yapılmış İhale Sayısı	87.927	25.287	50.515	598	164.327
İhale Tarihinden Sonra İptal Edilen İhale Sayısı	7.065	3.183	7.251	78	17.577
Sözleşme Bilgisi Gelen İhale Sayısı	67.909	20.117	39.666	300	127.924
Sözleşme Sayısı	116.576	21.194	51.397	301	189.395
Kısmi Teklife Açık İhale Sayısı	12.875	624	4.189	1	17.689
Kısmi Teklife Açık İhalelerde Sözleşme Sayısı	60.931	1.692	15.798	2	78.423
Kısmi Teklife Açık İhalelerde Ortalama Sözleşme Sayısı	5	3	4	2	4
4734 Sayılı Kanun Kapsamında Yapılan İhalelere Ait Sözleşme Bedeli Toplamı*	24.438.526	53.808.006	49.101.534	896.056	128.244.122
İstisna Kapsamında Yapılan İhalelere Ait Sözleşme Bedeli Toplamı*	7.350.902	442.885	4.110.247	9.870	11.913.904
Doğrudan Temin Tutarı *	5.580.362	465.728	2.218.620	12.052	8.276.761
Teyit Sayısı	879.129	426.680	539.825	26.321	1.871.955
Teyit Alınan İhale Sayısı	87.848	25.731	51.174	601	165.354
Kamu İhale Bülteninde Yayımlanan İhale İlan Sayısı	35.740	24.222	28.896	420	89.278
Yüklenici Sayısı					49.115
Şikayet İnceleme Sayısı	611	884	2.225		3.720
Uyuşmazlık Kararı Sayısı	615	859	2.164		3.638
Kayıt Altında Bulunan Aktif Yasaklama Sayısı					8.401

\*: 1000 TL

Tablo 1.2. 2015 Yılı Sözleşme Bilgisi Gelen İhaleler ve İdare Bilgileri

Bütçe Türü	İhale Yapan İdare Sayısı	Sözleşme Sayısı	İhale Sayısı	Kamu Alımı Tutarı (1000 TL)	Kamu Alımı Tutarı (1000 USD) <sup>(3)</sup>
<b>Merkezi</b>	<b>8.017</b>	<b>114.073</b>	<b>58.002</b>	<b>60.612.242</b>	<b>20.563.950</b>
Genel Bütçe <sup>(1)</sup>	6.637	87.722	40.644	32.379.770	10.985.503
Özel Bütçe <sup>(2)</sup>	1.222	25.653	16.674	27.488.000	9.325.869
Düzenleyici Denetleyici Kuruluş Bütçesi	9	65	65	70.555	23.937
Sosyal Güvenlik Kuruluş Bütçesi	149	633	619	673.917	228.640
<b>Yerel</b>	<b>3.224</b>	<b>33.661</b>	<b>31.569</b>	<b>58.911.079</b>	<b>19.986.795</b>
Belediye Bütçesi	2.917	28.933	27.077	56.326.642	19.109.972
İl Özel İdare Bütçesi	198	4.423	4.191	2.444.159	829.231
Mahalli İdareler	109	305	301	140.278	47.592
<b>Diğer</b>	<b>970</b>	<b>41.661</b>	<b>38.353</b>	<b>20.634.705</b>	<b>7.000.748</b>
Kamu İktisadi Teşebbüs (KİT) Bütçesi	399	32.698	31.065	12.541.606	4.254.998
Döner Sermaye Saymanlık Belediye İktisadi Teşekkülleri (BİT) Bütçesi	135	767	635	312.577	106.048
	137	6.553	5.176	3.573.019	1.212.220
5018 kapsamı dışındaki idareler	299	1.643	1.477	4.207.504	1.427.482
<b>Toplam</b>	<b>12.211</b>	<b>189.395</b>	<b>127.924</b>	<b>140.158.027</b>	<b>47.551.493</b>

<sup>1</sup>: Başbakanlık, Bakanlıklar ve yargı kuruluşları

<sup>2</sup>: Üniversiteler, diğer özel bütçeli kuruluşlar

<sup>3</sup>: 1 dolar 2,9475 TL olarak kabul edilmiştir. (04 Ocak 2016 Merkez Bankası Döviz Satış Kuru)

\*: Doğrudan temin yolu ile yapılan alımlar ve çerçeve kapsamındaki münferit alımlar hariç

Tablo 1.2'de ihale yapan idareler bazında gerçekleştirilen ihaleler özetlenmiştir. 2015 yılında 8.017 merkezi idare, 3.224 yerel idare (alt harcama birimleri dahil) ile Kanun kapsamında yer alan diğer 970 idare (KİT, BİT, DS.S.) tarafından 127.924 ihale yapılmış, yaklaşık 140.1 milyar TL tutarında mal alımı, yapım işi, hizmet alımı ve danışmanlık hizmet alımı için toplam 189.395 sözleşme imzalanmıştır.

## 1.2. KANUN KAPSAMINDA YÜRÜTÜLEN KAMU ALIMLARI

Kanun kapsamında yürütülen kamu alımları, bu Kanunda belirtilen ihale usullerini, doğrudan temin ve istisna kapsamındaki alımları kapsamaktadır. Tablo 1.3'ten de görüleceği gibi 2015 yılında idareler tarafından Kuruma sözleşme bilgisi gönderilen ihale sayısı 127.924'dür. Bu ihalelerin 72,60'ı Kanunda belirtilen ihale usulleri kapsamında gerçekleştirilirken, 27,40'ı istisna kapsamında gerçekleştirilmiştir. İlgili dönemde EKAP üzerinden gerçekleştirilen toplam kamu alımları tutarı 148.434.787.000 TL'dir. Bu tutarın 128.244.122.000 TL'si Kanunda belirtilen ihale usulleri kapsamında, 11.913.904.000 TL'si istisna kapsamında, 8.276.761.000 TL'si doğrudan temin yoluyla gerçekleştirilen alımlara ilişkindir.

Tablo 1.3. Kamu Alımlarının Kanun Kapsamına Göre Dağılımı

Kamu Alımı Kanun Kapsamı	Kamu Alımı Miktarı (Adet)		Kamu Alımı Tutarı (1000 TL)	
	2015 yılı	%	2015 yılı	%
4734 sayılı Kanunda belirtilen ihale usulleri kapsamında	92.873	72,60	128.244.122	86,40
Doğrudan Temin			8.276.761	5,58
İstisna	35.051	27,40	11.913.904	8,02
<b>Toplam</b>	<b>127.924</b>	<b>100</b>	<b>148.434.787</b>	<b>100</b>



**1.3. İHALE TÜRLERİNE GÖRE KAMU ALIMLARININ SINIFLANDIRILMASI**

İhale türlerine göre kamu alımları; mal alımı, yapım işi, hizmet alımı ve danışmanlık hizmet alımı olarak sınıflandırılmaktadır.

**1.3.1. 4734 sayılı Kanun Kapsamında Belirtilen İhale Usullerine Göre Yürütülen Kamu Alımlarının İhale Türüne Göre Sınıflandırılması**

2015 yılında ihale sonuç bilgisi Kamu İhale Kurumuna gönderilen ve 4734 sayılı Kanun kapsamında yapılan ihalelerin adet olarak %39,53'ü mal alımı, %21,35'i yapım işi, %38,81'i hizmet alımı ve %0,31'i danışmanlık hizmet alımına aittir. İhaleler tutar bazında değerlendirildiğinde ise ilgili dönemde Kanun kapsamındaki usullere göre gerçekleştirilen toplam kamu alımı harcamalarının %19,06'sı mal alımı, %41,96'sı yapım işi, %38,29'u hizmet alımı ve %0,70'i danışmanlık hizmet alımı olarak gerçekleştirilmiştir.

**Tablo 1.4.** 4734 sayılı Kanun Kapsamında Yapılan Kamu Alımlarının Türlerine Göre Dağılımı

İhale Türü	Kamu Alımı Miktarı (Adet)		Kamu Alımı Tutarı (1000 TL)	
	2015 yılı	%	2015 yılı	%
Mal Alımı	36.714	39,53	24.438.526	19,06
Yapım İşİ	19.826	21,35	53.808.006	41,96
Hizmet Alımı	36.045	38,81	49.101.534	38,29
Danışmanlık Hizmet Alımı	288	0,31	896.056	0,70
<b>Toplam</b>	<b>92.873</b>	<b>100,00</b>	<b>128.244.122</b>	<b>100,00</b>

**1.3.2. Doğrudan Temin Kapsamında Gerçekleştirilen Kamu Alımlarının İhale Türlerine Göre Sınıflandırılması**

2015 yılında Kamu İhale Kurumuna gönderilen doğrudan temin kapsamında gerçekleştirilen kamu alımlarının tutar olarak %67,42'si mal alımı, %5,63'ü yapım işi, %26,81'i hizmet alımı ve %0,15'i ise danışmanlık hizmet alımı için harcanmıştır.

**Tablo 1.5.** Doğrudan Temin İle Yapılan Kamu Alımlarının İhale Türlerine Göre Dağılımı

İhale Türü	Kamu Alımı Tutarı (1000 TL)	
	2015 yılı	%
Mal Alımı	5.580.362	67,42
Yapım İşİ	465.728	5,63
Hizmet Alımı	2.218.620	26,81
Danışmanlık Hizmet Alımı	12.052	0,15
<b>Toplam</b>	<b>8.276.761</b>	<b>100,00</b>

**1.3.3. İstisna Kapsamında Gerçekleştirilen Kamu Alımlarının İhale Türüne Göre Sınıflandırılması**

2015 yılında Kamu İhale Kurumuna gönderilen istisna kapsamında gerçekleştirilen ihalelerin adet olarak %88,93'ü mal alımı, %0,80'i yapım işi, %10,23'ü hizmet alımı ve %0,03'ü danışmanlık hizmet alımına ilişkindir. İlgili dönemde istisna kapsamındaki alımlar tutar bazında değerlendirildiğinde, toplam tutarın %61,70'i mal alımlarına, %3,72'si yapım işlerine, %34,50'si hizmet alımlarına ve %0,13'ü ise danışmanlık hizmet alımlarına harcanmıştır.

**Tablo 1.6.** İstisnalar Kapsamında Yapılan Kamu Alımlarının İhale Türüne Göre Dağılımı

İhale Türü	Kamu Alımı Miktarı (Adet)		Kamu Alımı Tutarı (1000 TL)	
	2015 yılı	%	2015 yılı	%
Mal Alımı	31.171	88,93	7.350.902	61,70
Yapım İşİ	282	0,80	442.885	3,72
Hizmet Alımı	3.586	10,23	4.110.247	34,50
Danışmanlık Hizmet Alımı	12	0,03	9.870	0,13
<b>Toplam</b>	<b>35.051</b>	<b>100,00</b>	<b>11.913.904</b>	<b>100,00</b>

## 1.4. İHALE USULÜNE/ALIM TÜRÜNE GÖRE KAMU ALIMLARININ SINIFLANDIRILMASI

Kamu alımları ihale yoluyla yapılan alımlar ve doğrudan temin yoluyla yapılan alımlar olmak üzere iki kısımda incelenebilir. İhale yoluyla yapılan alımlar yine benzer şekilde Kanun kapsamında yapılan ihaleler ile istisna kapsamında yapılan ihaleler olarak iki kısımda incelenebilir.

## 1.4.1. 4734 Sayılı Kanun Kapsamındaki Kamu Alımlarının İhale Usulüne Göre Sınıflandırılması

2015 yılında Kamu İhale Kurumuna gönderilen 4734 sayılı Kanun kapsamında yapılan ihalelerin adet olarak %73,77'si açık ihale usulü ile, %25,85'i pazarlık usulü ile, %0,39'u belli istekliler arasında ihale usulü ile gerçekleştirilmiştir. Tutar bazında inceleme yapıldığında, gerçekleştirilen ihalelerin %86,34'ünde açık ihale usulü, %9,10'unda pazarlık usulü ve %4,56'sında ise belli istekliler arasında ihale usulü uygulanmıştır.

Tablo 1.7. 4734 Sayılı Kanun Kapsamındaki Kamu Alımlarının İhale Usullerine Göre Dağılımı

İhale Usulü	Kamu Alımı Miktarı (Adet)		Kamu Alımı Tutarı (1000 TL)	
	2015 yılı	%	2015 yılı	%
Açık İhale Usulü	68.508	73,77	110.732.019	86,34
Belli İstekliler Arasında İhale Usulü	359	0,39	5.842.054	4,56
Pazarlık Usulü	24.006	25,85	11.670.050	9,10
<b>Toplam</b>	<b>92.873</b>	<b>100,00</b>	<b>128.244.122</b>	<b>100,00</b>

Tablo 1.8. Pazarlık Usulü İle Yapılan 4734 Sayılı Kanun Kapsamındaki İhalelerin Pazarlık Maddelerine Göre Dağılımı

Pazarlık Kanun Maddesi	İhale Türü	İhale Sayısı	%	Kamu Alımı Tutarı (1000 TL)	
					%
21 A	Mal Alımı	25	0,1	6.998	0,06
	Yapım İşi	12	0,05	3.581	0,03
	Hizmet Alımı	24	0,1	6.578	0,06
	<b>Toplam</b>	<b>61</b>	<b>0,25</b>	<b>17.157</b>	<b>0,15</b>
21 B	Mal Alımı	1.393	5,8	998.348	8,55
	Yapım İşi	961	4	4.216.203	36,13
	Hizmet Alımı	4.801	20	4.355.123	37,32
	<b>Toplam</b>	<b>7.155</b>	<b>29,81</b>	<b>9.569.673</b>	<b>82,00</b>
21 C	Mal Alımı	48	0,20	26.684	0,23
	Yapım İşi	113	0,47	147.230	1,26
	Hizmet Alımı	66	0,27	69.989	0,60
	<b>Toplam</b>	<b>227</b>	<b>0,95</b>	<b>243.904</b>	<b>2,09</b>
21 D	Yapım İşi	1	0,00	87	0,00
	Hizmet Alımı	2	0,01	87	0,00
	<b>Toplam</b>	<b>3</b>	<b>0,01</b>	<b>173</b>	<b>0,00</b>
21 E	Mal Alımı	2	0,01	37.930	0,33
	Yapım İşi	14	0,06	139.629	1,20
	Hizmet Alımı	5	0,02	7.415	0,06
	<b>Toplam</b>	<b>21</b>	<b>0,09</b>	<b>184.974</b>	<b>1,59</b>
21 F	Mal Alımı	7.648	31,86	765.719	6,56
	Hizmet Alımı	8.891	37,04	888.450	7,61
	<b>Toplam</b>	<b>16.539</b>	<b>68,90</b>	<b>1.654.169</b>	<b>14,17</b>
<b>Genel Toplam</b>	<b>24.006</b>	<b>100,00</b>	<b>11.670.050</b>	<b>100,00</b>	

Tablo 1.8'deki sonuçlara göre pazarlık usulü ile yapılan ihalelerin adet olarak %29,81'i 21B kapsamında gerçekleşirken, %68,90'ı 21F kapsamında gerçekleştirilmektedir. Tutar olarak değerlendirildiğinde ise, pazarlık usulü ile yapılan ihalelerin toplam tutarının %82,00'ü 21B

kapsamındaki alımlara, %14,17'sinin 21F kapsamındaki alımlara ve %2,09'unun ise 21C kapsamındaki alımlara ayrıldığı görülmektedir.

Tablo 1.9'da, ilgili dönemde gerçekleştirilen ihalelerin ihale türü ve ihale usulüne göre dağılımları verilmiştir. Tabloda belirtilen sonuçlara göre, 2015 yılında gerçekleştirilen 36.714 adet mal alımı ihalesinin %75,17'sinde açık ihale usulü, %24,83'ünde ise pazarlık usulü uygulanmıştır. Tablodaki diğer alımlar benzer şekilde yorumlanabilir.

**Tablo 1.9.** 4734 Sayılı Kanun Kapsamındaki Kamu Alımlarının İhale Usullerine ve İhale Türlerine Göre Dağılımı

İhale Usulü	İhale Türü	Kamu Alımı Miktarı (Adet)		Kamu Alımı Tutarı (1000 TL)	
		2015 yılı	%	2015 yılı	%
Açık İhale Usulü	Mal Alımı	27.597	75,17	22.595.925	92,46
	Yapım İşi	18.657	94,10	44.362.456	82,45
	Hizmet Alımı	22.254	61,74	43.773.637	89,15
	<b>Toplam</b>	<b>68.508</b>	<b>73,77</b>	<b>110.732.019</b>	<b>86,34</b>
Belli İstekliler Arasında İhale Usulü	Mal Alımı	1	0,003	6.921	0,03
	Yapım İşi	68	0,34	4.938.821	9,18
	Hizmet Alımı	2	0,01	255	0,00
	Danışmanlık Hizmet Alımı	288	100,00	896.056	100,00
<b>Toplam</b>	<b>359</b>	<b>0,39</b>	<b>5.842.054</b>	<b>4,56</b>	
Pazarlık Usulü	Mal Alımı	9.116	24,83	1.835.679	7,51
	Yapım İşi	1.101	5,55	4.506.729	8,38
	Hizmet Alımı	13.789	38,25	5.327.642	10,85
	<b>Toplam</b>	<b>24.006</b>	<b>25,85</b>	<b>11.670.050</b>	<b>9,10</b>
Toplam	Mal Alımı	36.714	39,53	24.438.526	19,06
	Yapım İşi	19.826	21,35	53.808.006	41,96
	Hizmet Alımı	36.045	38,81	49.101.534	38,29
	Danışmanlık Hizmet Alımı	288	0,31	896.056	0,70
<b>Toplam</b>	<b>92.873</b>	<b>100,00</b>	<b>128.244.122</b>	<b>100,00</b>	

#### 1.4.2. Doğrudan Temin Yoluyla Yapılan Alımların İlgili Kanun Maddesine Göre Sınıflandırılması

Doğrudan temin yoluyla yapılan kamu alımlarının %71,93'ü 4734 sayılı Kanununun 22/d maddesi kapsamında yapılan alımlar oluşturmaktadır. Bunu %10,53 ve %6,71 oranı ile sırasıyla 22/a ve 22/f maddeleri kapsamında yapılan alımlar izlemektedir.

**Tablo 1.10.** Doğrudan Temin Yoluyla Yapılan Kamu Alımlarının İhale Türüne ve İlgili Kanun Maddesine Göre Tutar Bazında Dağılımı

Alımın/İşin ilgili kanun maddesi	İhale Türü		Hizmet Alımı	Danışmanlık Hizmet Alımı	Toplam	%
	Mal Alımı	Yapım İşi				
22/a	613.752	0	257.924	71	871.747	10,53
22/b	90.902	0	102.544	2.222	195.668	2,36
22/c	32.453	0	57.637	294	90.384	1,09
22/d*	4.078.736	465.728	1.399.753	9.296	5.953.512	71,93
22/d**	191.244	0	312.835	63	504.142	6,09
22/e	18.376	0	29.100	0	47.476	0,57
22/f	554.785	0	535	58	555.379	6,71
22/g	0	0	120	0	120	0,00
22/h	0	0	295	47	342	0,00
22/i	6	0	54.517	0	54.523	0,66
22/ii	109	0	3.361	0	3.469	0,04
<b>Toplam</b>	<b>5.580.362</b>	<b>465.728</b>	<b>2.218.620</b>	<b>12.052</b>	<b>8.276.761</b>	<b>100,00</b>
<b>%</b>	<b>67,42</b>	<b>5,63</b>	<b>26,81</b>	<b>0,15</b>	<b>100,00</b>	

\*1000 TL

Madde 22d\*: Parasal limitler kapsamında yapılan alımlardır.

Madde 22d\*\*: Temsil ağırlama faaliyetleri kapsamında yapılan konaklama, seyahat ve iışeye ilişkin alımlardır.

Doğrudan temin yoluyla yapılan kamu alımları türlerine göre incelendiğinde, 8.276.761.000 TL'lik kamu alımının %67,42'si mal alımları, %5,63'ü yapım işleri, %26,81'i hizmet alımları ve %0,15'i ise danışmanlık hizmet alımları için harcanmıştır.

#### 1.4.3. İstisna Kapsamında Gerçekleştirilen Kamu Alımlarının İlgili Kanun Maddesine Göre Sınıflandırılması

İstisna kapsamında yapılan kamu alımlarının adet bazında %90,64'ünü 4734 sayılı Kanunun 3/g maddesi kapsamında yapılan alımlar oluşturmaktadır. Bunu %4,09 oranı ile Kanunun 3/a maddesi ile yapılan alımlar izlemektedir. İstisna kapsamında yapılan alımlar hakkında 4734 sayılı Kanunun 3 üncü maddesi incelenebilir.

**Tablo 1.11.**İstisna Kapsamındaki Kamu Alımlarının İhale Türü ve İlgili Kanun Maddesine Göre Dağılımı

İstisna Kanun Maddesi	İhale Türü	İhale Sayısı	%	Kamu Alım Tutarı (1000 TL)	%
3a	Mal Alımı	408	1,16	354.867	2,98
	Hizmet	1.027	2,93	75.867	0,64
	<b>Toplam</b>	<b>1.435</b>	<b>4,09</b>	<b>430.734</b>	<b>3,62</b>
3b	Mal Alımı	273	0,78	2.078.083	17,44
	Yapım İşi	12	0,03	43.779	0,37
	Hizmet	80	0,23	2.001.569	16,80
	<b>Toplam</b>	<b>365</b>	<b>1,04</b>	<b>4.123.430</b>	<b>34,61</b>
3c	Mal Alımı	9	0,03	413.142	3,47
	Yapım İşi	5	0,01	4.889	0,04
	Hizmet	33	0,09	10.921	0,09
	<b>Toplam</b>	<b>47</b>	<b>0,13</b>	<b>428.952</b>	<b>3,60</b>
3d	Hizmet	2	0,01	1.827	0,02
	<b>Toplam</b>	<b>2</b>	<b>0,01</b>	<b>1.827</b>	<b>0,02</b>
3e	Mal Alımı	421	1,20	582.403	4,89
	Hizmet	92	0,26	194.228	1,63
	Danışmanlık	1	0,00	847	0,01
	<b>Toplam</b>	<b>514</b>	<b>1,47</b>	<b>777.477</b>	<b>6,53</b>
3f	Mal Alımı	413	1,18	144.841	1,22
	Hizmet	77	0,22	71.599	0,60
	Danışmanlık	1	0,00	215	0,00
	<b>Toplam</b>	<b>491</b>	<b>1,40</b>	<b>216.655</b>	<b>1,82</b>
3g	Mal Alımı	29.633	84,54	3.772.748	31,67
	Hizmet	2.126	6,07	1.597.660	13,41
	Danışmanlık	10	0,03	8.808	0,07
	<b>Toplam</b>	<b>31.769</b>	<b>90,64</b>	<b>5.379.216</b>	<b>45,15</b>
3h	Mal Alımı	7	0,02	1.660	0,01
	Hizmet	4	0,01	173	0,00
	<b>Toplam</b>	<b>11</b>	<b>0,03</b>	<b>1.833</b>	<b>0,02</b>
3i	Mal Alımı	6	0,02	2.788	0,02
	Yapım İşi	201	0,57	340.201	2,86
	Hizmet	92	0,26	32.078	0,27
	<b>Toplam</b>	<b>299</b>	<b>0,85</b>	<b>375.067</b>	<b>3,15</b>
4734 / 3-k (5737/79 md.)	Mal Alımı	1	0,00	371	0,00
	Yapım İşi	60	0,17	52.530	0,44
	Hizmet	31	0,09	8.234	0,07
	<b>Toplam</b>	<b>92</b>	<b>0,26</b>	<b>61.135</b>	<b>0,51</b>
3n	Hizmet	3	0,01	95.555	0,80
	<b>Toplam</b>	<b>3</b>	<b>0,01</b>	<b>95.555</b>	<b>0,80</b>
4734 / 3-g / 4964 Geçici Md. 1	Yapım İşi	4	0,01	1.487	0,01
	<b>Toplam</b>	<b>4</b>	<b>0,01</b>	<b>1.487</b>	<b>0,01</b>
3p	Hizmet	5	0,01	5.874	0,05
	<b>Toplam</b>	<b>5</b>	<b>0,01</b>	<b>5.874</b>	<b>0,05</b>
3r	Hizmet	14	0,04	14.663	0,12
	<b>Toplam</b>	<b>14</b>	<b>0,04</b>	<b>14.663</b>	<b>0,12</b>
<b>Genel Toplam</b>		<b>35.051</b>	<b>100,00</b>	<b>11.913.904</b>	<b>100,00</b>

## 1.5. SÖZLEŞME BİLGİLERİNE GÖRE KAMU ALIMLARININ SINIFLANDIRILMASI

2015 yılında EKAP üzerinden gerçekleştirilen 127.924 ihale için 189.395 sözleşme imzalanmıştır. Kısmi teklife açık 17.680 ihalede ise 78.409 sözleşme imzalanmıştır. Kısmi teklife açık ihalelerde genellikle birden fazla sözleşme imzalanmaktadır. Kısmi teklife açık ihalelerde ihale başına ortalama sözleşme sayısı ilgili dönemde 4 olarak bulunmuştur.

**Tablo 1.12.** Kısmi Tekliffe Açık İhalelerde İhale Başına Ortalama Sözleşme Sayısı

İhale Türü	İhale Sayısı	Sözleşme Sayısı	İhale Başına Ortalama Sözleşme Sayısı
Mal Alımı	12.871	60.926	5
Yapım İşi	624	1.692	3
Hizmet	4.184	15.789	4
Danışmanlık	1	2	2
<b>Toplam</b>	<b>17.680</b>	<b>78.409</b>	<b>4</b>

Mal alımı ihalelerinde, kısmi teklife açık ihalelerde ihale başına ortalama 5 sözleşme düşerken, yapım işi ve hizmet alımı ihalelerine bu değer sırasıyla 3 ve 4 olmaktadır. Danışmanlık hizmet alımları ihalelerinde 2 adet kısmi teklife açık ihale bulunmaktadır.

Tablo 1.13'te, 2015 yılında gerçekleşen ihalelerin sözleşme türüne göre dağılımı yer almaktadır. 4734 sayılı Kanunda belirtilen usullere göre yapılan ihalelerin adet olarak %83,75'i için sözleşme türü birim fiyat olurken, %11,42'si için anahtar teslim götürü bedel , %4,71'i için götürü bedel, %0,12'si karma olmaktadır.

**Tablo 1.13.** Kanunda Belirtilen Usullere Göre Gerçekleştirilen Kamu Alımlarının Sözleşme Türü ve İhale Türlerine Göre Sayısı

Sözleşme Türü	Mal Alımı		Yapım İşi		Hizmet Alımı		Danışmanlık Hizmet Alımı		Toplam	
	Adet	%	Adet	%	Adet	%	Adet	%	Adet	%
Birim Fiyat	35.917	97,83	9.106	45,93	32.593	90,42	165	57,29	77.781	83,75
Götürü Bedel	797	2,17	0,00	0,00	3.452	9,58	123	42,71	4.372	4,71
Karma		0,00	113	0,57		0,00		0,00	113	0,12
Anahtar Teslimi										
Götürü Bedel		0,00	10.607	53,50		0,00		0,00	10.607	11,42
<b>Toplam</b>	<b>36.714</b>	<b>100,00</b>	<b>19.826</b>	<b>100,00</b>	<b>36.045</b>	<b>100,00</b>	<b>288</b>	<b>100,00</b>	<b>92.873</b>	<b>100,00</b>

Kanunda belirtilen usullere göre yapılan ihalelerin tutar olarak % 83,72'si için sözleşme türü birim fiyat olurken, %13,18'i için anahtar teslimi götürü bedel ve % 1,77'si için götürü bedel, %1,33'ü karma olmaktadır.

**Tablo 1.14.** Kanunda Belirtilen Usullere Göre Gerçekleştirilen Kamu Alımlarının Sözleşme Türü ve İhale Türlerine Göre Tutarı (1000 TL)

Sözleşme Türü	Mal Alımı		Yapım İşi		Hizmet Alımı		Danışmanlık Hizmet Alımı		Toplam	
	Tutar	%	Tutar	%	Tutar	%	Tutar	%	Tutar	%
Birim Fiyat	24.048.077	98,40	35.197.369	65,41	47.499.950	96,74	615.844	68,73	107.361.240	83,72
Götürü Bedel	390.449	1,60	0	0,00	1.601.584	3,26	280.212	31,27	2.272.245	1,77
Karma	0	0,00	1.707.937	3,17	0	0,00	0	0,00	1.707.937	1,33
Anahtar Teslimi										
Götürü Bedel	0	0,00	16.902.700	31,41	0	0,00	0	0,00	16.902.700	13,18
<b>Toplam</b>	<b>24.438.526</b>	<b>100,00</b>	<b>53.808.006</b>	<b>100,00</b>	<b>49.101.534</b>	<b>100,00</b>	<b>896.056</b>	<b>100,00</b>	<b>128.244.122</b>	<b>100,00</b>

Tablo 1.15'te sözleşme bedellerinin yaklaşık maliyetlere göre oranları incelenmiştir. Yaklaşık maliyetin piyasa rayçilerine uygun şekilde belirlenmesi durumunda, sözleşme bedeli yaklaşık maliyet oranı (SB/YM), kamunun gerçekleştirilen ihalelerden ne kadar tasarruf ettiğini ve istekliler açısından rekabetin nasıl yaşandığını belirleyen çok önemli bir göstergedir. Ayrıca, sözleşme imzalandıktan sonra işin yaklaşık maliyetinin ne ölçüde doğru belirlendiğinin tespit edilmesi açısından da bu göstergeden yararlanılmaktadır.

Tablo 1.15'te genel olarak ortalama sözleşme bedelinin yaklaşık maliyete oranları tüm alımlar için %80 olurken, mal alımları ihalelerinde %83, yapım işleri ihalelerinde %72, hizmet alımları ihalelerinde %89 ve danışmanlık hizmet alımları ihalelerinde %78 olarak gerçekleşmiştir. İhale usullerine göre sözleşme bedelinin yaklaşık maliyete oranlarındaki değişim incelendiğinde, açık ihale usullerinde bu oranın %79, belli istekliler arasında yapılan ihale usullerinde %75, pazarlık usulünde ise %91 olduğu görülmektedir.

İdarelerin ihale öncesinde ihale konusu iş için hesapladıkları yaklaşık maliyetlerin doğru olduğu varsayımı altında, 4734 sayılı Kamu İhale Kanununda belirtilen ihale usullerine göre gerçekleştirilen kamu alımlarından elde edilen tasarruf, sözleşme bedeli ile yaklaşık maliyet arasındaki fark olup, 31.963.753.000 TL olarak hesaplanmaktadır.

**Tablo 1.15. İhale Usulü ve İhale Türüne Göre Sözleşme Bedelinin Yaklaşık Maliyete Oranları**

İhale Usulü	İhale Türü	Tutar (1000 TL)		SB/YM*100
		Sözleşme Bedeli	Yaklaşık Maliyet	
Açık İhale Usulü	Mal Alımı	22.595.925	27.183.854	83
	Yapım İşi	44.362.456	63.258.901	70
	Hizmet Alımı	43.773.637	49.204.766	89
	<b>Toplam</b>	<b>110.732.019</b>	<b>139.647.521</b>	<b>79</b>
Belli İstekliler Arasında İhale Usulü	Mal Alımı	6.921	6.714	103
	Yapım İşi	4.938.821	6.593.159	75
	Hizmet Alımı	255	453	56
	Danışmanlık Hizmet Alımı	896.056	1.148.159	78
<b>Toplam</b>	<b>5.842.054</b>	<b>7.748.485</b>	<b>75</b>	
Pazarlık Usulü	Mal Alımı	1.835.679	2.082.518	88
	Yapım İşi	4.506.729	5.002.520	90
	Hizmet Alımı	5.327.642	5.726.831	93
	<b>Toplam</b>	<b>11.670.050</b>	<b>12.811.870</b>	<b>91</b>
Genel Toplam	Mal Alımı	24.438.526	29.273.086	83
	Yapım İşi	53.808.006	74.854.580	72
	Hizmet Alımı	49.101.534	54.932.050	89
	Danışmanlık Hizmet Alımı	896.056	1.148.159	78
<b>Toplam</b>	<b>128.244.122</b>	<b>160.207.876</b>	<b>80</b>	

## 1.6. İHALELERİN EŞİK DEĞERLERE GÖRE SINIFLANDIRILMASI

4734 sayılı Kamu İhale Kanununun "Eşik Değerler ve Parasal Limitlerin Güncellenmesi" başlıklı 67 nci maddesinde, "Bu kanunda belirtilen eşik değerler ve parasal limitler bir önceki yılın Toptan Eşya Fiyatları Endeksi esas alınarak Kamu İhale Kurumu tarafından güncellenir ve her yıl 1 Şubat tarihinden geçerli olmak üzere aynı tarihe kadar Resmi Gazetede ilan edilir." hükmü yer almaktadır. 2015 yılı için eşik değerler aşağıda belirtilmiştir.

**Tablo 1.16. 2015 Yılı İçin Eşik Değerler**

Yıllar	İdareler	Mal/Hizmet Alımları	Yapım İşleri
2015	Genel Bütçeye Dahil İdareler	923.721 TL.	33.870.025 TL.
	Kanun Kapsamındaki Diğer İdareler	1.539.538 TL.	33.870.025 TL.

\*: 1 Şubat 2015 tarihinden 31 Ocak 2016 tarihine kadar geçerli olan eşik değerler

Kanun kapsamında yapılan ihalelere ilişkin olarak, Tablo 1.16'da, 2015 yılı için Kurum tarafından belirlenen eşik değerler verilmiştir. Bu değerlere göre, ihaleler eşik değerinin altında ve üstünde olarak sınıflandırılmıştır. Tablo 1.17'de iş başlangıcı 2015 yılı olan 4734 sayılı Kanun kapsamındaki ihaleler eşik değerler bakımından sınıflandırılmıştır.

**Tablo 1.17.** Eşik Değerin Altındaki ve Üstündeki İhalelerin Sayısı ve Tutarı

Dönem	Eşik Değer	Tutar (1000 TL)			
		Adet	%	Tutar (1000 TL)	%
2015	Eşik Değerin Altında	82.078	88,38	39.192.350	30,56
	Eşik Değerin Üstünde	10.795	11,62	89.051.773	69,44
	<b>Toplam</b>	<b>92.873</b>	<b>100,00</b>	<b>128.244.122</b>	<b>100,00</b>

Tablo 1.17’de, 2015 yılında Kanun kapsamında yapılan ihalelerin adet olarak %88,38’i eşik değer altında, %11,62’si eşik değer üstünde gerçekleşmiştir. Yine bu dönemde yapılan ihalelerin tutar olarak %30,56’sı eşik değer altında, %69,44’ü ise eşik değer üstünde gerçekleşmiştir.

Tablo 1.18’de eşik değer altında ve üstündeki ihalelerin ihale türüne göre dağılımı verilmiştir. Buna göre, eşik değer üstündeki alımların tutar bazında %20,23’ünü mal alımları oluştururken, %31,38’ini yapım işleri, %47,42’sini hizmet alımları, %0,97’sini danışmanlık hizmet alımları oluşturmaktadır.

**Tablo 1.18.** İhale Türüne Göre Eşik Değerin Altındaki ve Üstündeki İhalelerin Dağılımı

İhale Türü	Eşik Değerin Altında				Eşik Değerin Üstünde			
	Adet	%	Tutar (1000 TL)	%	Adet	%	Tutar (1000 TL)	%
Mal Alımı	32.859	40,03	6.421.701	16,39	3.855	35,71	18.016.825	20,23
Yapım İşi	19.452	23,70	25.865.085	66,00	374	3,46	27.942.920	31,38
Hizmet Alımı	29.718	36,21	6.875.212	17,54	6.327	58,61	42.226.323	47,42
Danışmanlık Hizmet Alımı	49	0,06	30.352	0,08	239	2,21	865.705	0,97
<b>Toplam</b>	<b>82.078</b>	<b>100,00</b>	<b>39.192.350</b>	<b>100,00</b>	<b>10.795</b>	<b>100,00</b>	<b>89.051.773</b>	<b>100,00</b>

Tablo 1.19’da yabancı isteklilerin katılımına açık olan ihalelerin eşik değer ayırımında dağılımı verilmiştir. Kamu ihale mevzuatına göre eşik değer altındaki ihalelerin yabancı isteklilerin katılımına açılması zorunluluğu bulunmadığı halde yaklaşık 4,5 milyar TL tutarındaki 7.625 (%9,3) ihale yabancı isteklilerin katılımına açılmıştır. Eşik değer üstündeki ihalelerin ise tamamı yabancı isteklilerin katılımına açık olarak gerçekleştirilmiştir.

**Tablo 1.19.** Yabancı İsteklilerin Katılımına Açık Olan İhalelerin Eşik Değer Ayırımında Dağılımı

İhale Türü	Eşik Değer Altında		Eşik Değer Üstünde		Toplam	
	Adet	Tutar (1000 TL)	Adet	Tutar (1000 TL)	Adet	Tutar (1000 TL)
Mal Alımı	4.676	1.259.902	3.855	18.016.825	8.531	19.276.728
Yapım İşi	493	2.400.797	374	27.942.920	867	30.343.717
Hizmet Alımı	2.443	847.876	6327	42.226.323	8.770	43.074.199
Danışmanlık Hizmet Alımı	13	9.384	239	865.705	252	875.089
<b>Toplam</b>	<b>7.625</b>	<b>4.517.960</b>	<b>10.795</b>	<b>89.051.773</b>	<b>18.420</b>	<b>93.569.733</b>

### 1.7. İHALE DOKÜMANINDA YERLİ İSTEKLİ/YERLİ MALI LEHİNE FİYAT AVANTAJI UYGULANACAĞI BELİRTİLEN İHALELER

Bu bölümde, 4734 sayılı Kanun kapsamında yapılan ihalelerin yabancı isteklilerin katılımına açık olanları bakımından, ihale dokümanında yerli istekli/yerli malı lehine fiyat avantajı uygulanacağı belirtilen ihaleler adet ve tutar bazında incelenmiştir. Bu çerçevede özellikle belirtilmelidir ki, ihale dokümanında yerli istekli/yerli malı lehine fiyat avantajı uygulanacağı belirtilmesi, fiilen yerli istekli/yerli malı lehine fiyat avantajı uygulandığını göstermez. Nitekim yerli istekli/yerli malı lehine fiyat avantajının fiilen uygulanması, ancak aynı ihaleye yerli ve yabancı isteklilerin bir arada katılımı/yerli ve yabancı malların bir arada teklif edilmesi halinde mümkün olabilmektedir.

Tablo 1.20’de gösterildiği üzere, yabancı isteklilere açık olan 18.420 adet ihalenin 4.587 adedinde (%24,90) ihale dokümanında yerli istekli/yerli malı lehine fiyat avantajı uygulanacağı belirtilmiştir. Tutar bazında değerlendirme yapıldığında, yabancı isteklilere açık olarak gerçekleştirilen yaklaşık 93,6 milyar TL’lik kamu alımının 34,2 milyar TL’lik kısmında (%36,51) yerli istekli/yerli malı lehine fiyat avantajı uygulanacağı belirtilmiştir.



**Tablo 1.20.** İhale Türüne Göre Yabancı İsteklilere Açık Olan İhaleler İçinde İhale Dokümanında Yerli İstekli/Yerli Malı Lehine Fiyat Avantajı Uygulanacağı Belirtilen İhalelerin Dağılımı

İhale Türü	Yabancı İsteklilere Açık Olan İhaleler		Yabancı İsteklilere Açık Olan İhaleler İçinde İhale Dokümanında Yerli İstekli/Yerli Malı Lehine Fiyat Avantajı Uygulanacağı Belirtilen İhaleler			
	Adet	Tutar(1000 TL)	Adet	Tutar(1000 TL)	Adet (%)	Tutar (%)
Mal Alımı	8.531	19.276.728	3.321	7.534.285	38,93	39,08
Yapım İşi	867	30.343.717	260	18.730.402	29,99	61,73
Hizmet Alımı	8.770	43.074.199	864	7.381.763	9,85	17,14
Danışmanlık Hizmet Alımı	252	875.089	142	513.630	56,35	58,69
<b>Toplam</b>	<b>18.420</b>	<b>93.569.732</b>	<b>4.587</b>	<b>34.160.081</b>	<b>24,90</b>	<b>36,51</b>

\*İstisna kapsamındaki alımlar hariç.

Tablo 1.20a'da ihale dokümanında yerli istekli/yerli malı lehine fiyat avantajı uygulanacağı belirtilen ihalelerin avantaj oranlarına göre dağılımı verilmiştir. %15 oranında fiyat avantajı uygulanacağı belirtilen ihalelerin bütün içindeki payı adet olarak %31,85 iken tutar olarak %73,82'dir.

**Tablo 1.20a.** Yabancı İsteklilere Açık Olan ve İhale Dokümanında Yerli İstekli/Yerli Malı Lehine Fiyat Avantajı Uygulanacağı Belirtilen İhalelerdeki Avantaj Oranlarının Dağılımı

Avantaj oranı	Adet	Tutar (1000 TL)	Adet %	Tutar %
1	1.922	2.583.492	41,90	7,56
2	35	45.732	0,76	0,13
3	22	83.443	0,48	0,24
5	559	2.131.939	12,19	6,24
6	1	100.969	0,02	0,30
7	20	50.365	0,44	0,15
8	1	109	0,02	0,00
10	557	3.920.912	12,14	11,48
13	1	2.022	0,02	0,01
14	3	18.885	0,07	0,06
15	1.461	25.216.898	31,85	73,82
Kısım bazında avantaj	5	5.314	0,11	0,02
<b>Toplam</b>	<b>4.587</b>	<b>34.160.081</b>	<b>100,00</b>	<b>100,00</b>

**Tablo 1.21.** İhale Türüne Göre Eşik Değerin Üstünde Olan ve İhale Dokümanında Yerli İstekli/Yerli Malı Lehine Fiyat Avantajı Uygulanacağı Belirtilen İhalelerin Eşik Değerin Üstündeki Toplam Kamu Alımları İçindeki Payı

İhale Türü	Eşik Değerin Üstünde Olan ve İhale Dokümanında Yerli İstekli/Yerli Malı Lehine Fiyat Avantajı Uygulanacağı Belirtilen İhaleler		Eşik Değerin Üstündeki Toplam Kamu Alımları		Eşik Değerin Üstünde Olan ve İhale Dokümanında Yerli İstekli/Yerli Malı Lehine Fiyat Avantajı Uygulanacağı Belirtilen İhalelerin Eşik Değerin Üstündeki Toplam İhaleler İçindeki Payı (%)	
	Adet	Tutar(1000 TL)	Adet	Tutar(1000 TL)	Adet (%)	Tutar (%)
Mal Alımı	1.293	6.990.711	3.855	18.016.825	33,54	38,80
Yapım İşi	206	18.370.653	374	27.942.920	55,08	65,74
Hizmet Alımı	739	7.335.891	6.327	42.226.323	11,68	17,37
Danışmanlık Hizmet Alımı	139	511.342	239	865.705	58,16	59,07
<b>Toplam</b>	<b>2.377</b>	<b>33.208.597</b>	<b>10.795</b>	<b>89.051.773</b>	<b>22,02</b>	<b>37,29</b>



Tablo 1.21’de, eşik değerin üzerinde olan ve ihale dokümanında yerli istekli/yerli malı lehine fiyat avantajı uygulanacağı belirtilen ihalelerin ihale türüne göre dağılımı ve eşik değerin üzerindeki toplam kamu alımları içindeki payı verilmiştir. Buna göre, eşik değerin üstünde olan ve ihale dokümanında yerli istekli/yerli malı lehine fiyat avantajı uygulanacağı belirtilen mal alımı ihalelerinin eşik değerin üzerindeki ihaleler içindeki payı tutar olarak %38,80 olurken, bu oran yapım işi ihalelerinde %65,74, hizmet alımı ihalelerinde %17,37 ve danışmanlık hizmet alımı ihalelerinde %53,96 olarak gerçekleşmiştir.

### 1.8. YÜKLENİCİ UYRUKLARINA GÖRE KAMU ALIMLARI VE YÜKLENİCİ SAYISI

Tablo 1.22’de, 2015 yılında uyruklarına göre yüklenicilerin üstlendikleri toplam sözleşme sayısı, sözleşme bedeli ve toplam ihaleler içindeki payları verilmiştir. İlgili dönemde, yabancı yüklenicilerin üstlendiği sözleşmelerin toplam sözleşmeler içindeki payı tutar olarak %1,44, sözleşme adedi olarak %0,20 olmuştur. Yüklenici başına düşen ortalama sözleşme sayısı 3,86’dır.

**Tablo 1.22.** 2015 Yılında Yüklenici Uyruklarına Göre Toplam Sözleşme Sayısı ve Tutarları

Dönem	Yüklenici Uyrukları	Yüklenici Sayısı	%	Sözleşme Sayısı	Toplam Sözleşme Sayısı İçindeki Payı (%)		Toplam İhalelerdeki Payı Tutar (%)	
					Tutar(1000 TL)	Tutar(1000 TL)		
2015 yılı	TC	48.775	99,30	189.035	99,81	138.139.931	98,56	
	AB	186	0,38	203	0,11	770.500	0,55	
	ABD	48	0,10	49	0,03	25.371	0,02	
	Diğer (yabancı)	106	0,22	108	0,06	1.222.225	0,87	
	<b>Toplam</b>	<b>49.115</b>	<b>100</b>	<b>189.395</b>	<b>100</b>	<b>140.158.027</b>	<b>100</b>	

\*: İstisna kapsamında yapılan alımlar dahil edilmiştir.

### 1.9. FİNANSMAN KAYNAĞINA GÖRE KAMU ALIMLARI

Tablo 1.23’te 4734 sayılı Kanun kapsamında yürütülen kamu alımları ihalenin finansman kaynağına göre sınıflandırılmıştır. Sonuçlara göre tutar bazında 2015 yılında Kuruma sözleşme bilgisi ulaşan ihalelerin %39,13’ü belediye bütçesinden, %13,08’i genel bütçeden, %17,67’si özel bütçeden ve %9,55’i ise döner sermaye bütçesinden karşılanmıştır.

**Tablo 1.23.** 4734 Sayılı Kanun Kapsamında İhale Yürüten İdarelerin Harcama Yaptığı Finansman Kaynağına Göre Dağılımı

İdarenin Harcama Yaptığı Kaynağı	Kamu Alımları Sayısı		Kamu Alımları Tutarı	
	Adet	%	(1000 TL)	%
Genel Bütçe	28.735	30,94	16.774.867	13,08
SGK Bütçesi	601	0,65	668.101	0,52
Döner Sermaye Bütçesi	15.436	16,62	12.247.727	9,55
Özel Bütçe	9.320	10,04	22.665.291	17,67
Düzenleyici Denetleyici Kuruluş Bütçesi	65	0,07	70.555	0,06
Belediye Bütçesi	24.436	26,31	50.183.210	39,13
İl Özel İdare Bütçesi	3.805	4,10	2.113.722	1,65
Mahalli İdare Birlik Bütçesi	278	0,30	133.901	0,10
KİT Bütçesi	2.991	3,22	6.928.329	5,40
Diğer Bütçe	7.206	7,76	16.458.420	12,83
<b>Toplam</b>	<b>92.873</b>	<b>100,00</b>	<b>128.244.122</b>	<b>100,00</b>

\*Diğer Bütçe 5018 sayılı Kanun kapsamı dışındaki kurum kuruluş bütçesi ile Belediye İktisadi Teşekkülleri (BİT) bütçelerin kapsamıdır.

Tablo 1.24’te istisna kapsamında yürütülen kamu alımlarının finansman kaynağına göre dağılımı verilmiştir. İlgili dönemdeki kamu alımlarının tutar bazında sırasıyla %38,59’u genel bütçeden, %30,23’ü KİT bütçesinden, ve %20,10’u diğer bütçelerden karşılanmıştır.

**Tablo 1.24.** İstisna Kapsamında İhale Yürüten İdarelerin Harcama Yaptığı Finansman Kaynağına Göre Dağılımı

İdarenin Harcama Yaptığı Kaynağı	Kamu Alımları Sayısı		Kamu Alımları Tutarı	
	Adet	%	(1000 TL)	%
Genel Bütçe	503	1,44	4.597.291	38,59
Döner Sermaye Bütçesi	910	2,60	89.623	0,75
Özel Bütçe	933	2,66	473.288	3,97
Belediye Bütçesi	469	1,34	752.639	6,32
İl Özel İdare Bütçesi	12	0,03	4.286	0,04
KİT Bütçesi	14.158	40,39	3.601.724	30,23
Diğer Bütçe	18.066	51,54	2.395.053	20,10
<b>Genel Toplam</b>	<b>35.051</b>	<b>100,00</b>	<b>11.913.904</b>	<b>100,00</b>

\*Diğer Bütçe 5018 sayılı Kanun kapsamı dışındaki kurum kuruluş bütçesi ile Belediye İktisadi Teşekkülleri (BİT) bütçelerin kapsamaktadır.

### 1.10. KAMU ALIMLARININ TAMAMLANMA YILINA GÖRE DAĞILIMI

Tablo 1.25'te, iş başlangıcı 2015 yılı olan ihalelere ait sözleşmeler tamamlanma yılına göre adet bazında sınıflandırılmıştır. Buna göre ilgili dönemde Kuruma sözleşme bilgisi gönderilen işlerin %64,37'sinin 2015 yılında, %29,56'sının 2016 yılında, %6,07'sinin ise 2017 ve sonrasında tamamlanacağı belirtilmiştir.

**Tablo 1.25.** Sözleşmelerin Tamamlanma Yılına Göre Dağılımı (Sözleşme Sayısı olarak)

İhale Türü	2015 Yılında Tamamlanacak İşler		2016 Yılında Tamamlanacak İşler		2017 ve Sonrasında Tamamlanacak İşler		Toplam	
	Adet	%	Adet	%	Adet	%	Adet	%
Mal Alımı	80.774	66,26	31.450	56,17	4.327	37,66	116.551	61,54
Yapım İşi	15.518	12,73	4.590	8,20	1.077	9,37	21.185	11,19
Hizmet Alımı	25.597	21,00	19.821	35,40	5.940	51,69	51.358	27,12
Danışmanlık Hizmet Alımı	24	0,02	130	0,23	147	1,28	301	0,16
<b>Toplam</b>	<b>121.913</b>	<b>100,00</b>	<b>55.991</b>	<b>100,00</b>	<b>11.491</b>	<b>100,00</b>	<b>189.395</b>	<b>100,00</b>
<b>Genel Toplam (%)</b>	<b>64,37</b>		<b>29,56</b>		<b>6,07</b>			

Tablo 1.26'da, iş başlangıcı 2015 yılı olan ihalelere ait sözleşmeler tamamlanma yılına göre tutar bazında sınıflandırılmıştır. Buna göre ilgili dönemde Kuruma sözleşme bilgisi gönderilen işlerin %29,11'inin 2015 yılında, %25,51'inin 2016 yılında, %45,38'inin ise 2017 ve sonrasında tamamlanacağı belirtilmiştir.

**Tablo 1.26.** Sözleşmelerin Tamamlanma Yılına Göre Dağılımı (Sözleşme Tutarı olarak)

İhale Türü	2015 Yılında Tamamlanacak İşler		2016 Yılında Tamamlanacak İşler		2017 ve Sonrasında Tamamlanacak İşler		Toplam	
	Tutar	%	Tutar	%	Tutar	%	Tutar	%
Mal Alımı	17.147.219	42,03	10.038.819	28,07	4.603.390	7,24	31.789.428	22,68
Yapım İşi	9.314.376	22,83	16.377.037	45,80	28.559.477	44,90	54.250.891	38,71
Hizmet Alımı	14.316.527	35,09	9.087.531	25,41	29.807.723	46,87	53.211.781	37,97
Danışmanlık Hizmet Alımı	19.951	0,05	255.652	0,71	630.323	0,99	905.926	0,65
<b>Toplam</b>	<b>40.798.073</b>	<b>100</b>	<b>35.759.039</b>	<b>100</b>	<b>63.600.914</b>	<b>100</b>	<b>140.158.027</b>	<b>100</b>
<b>Genel Toplam</b>	<b>29,11</b>		<b>25,51</b>		<b>45,38</b>			

## 1.11. İHALEYİ YAPAN İDARELERE GÖRE KAMU ALIMLARININ SINIFLANDIRILMASI

Tablo 1.27’de, iş başlangıcı 2015 yılı ve Kuruma sözleşme bilgisi ulaşan kamu alımlarının, alımı gerçekleştiren en üst idare bazındaki sayısal ve oransal dağılımları verilmektedir. Bu sonuçlara göre, ilgili dönemde gerçekleşen toplam kamu alımı tutarının %40,21’i belediyeler tarafından harcanmıştır. Belediyeleri, sırasıyla diğer özel bütçeli kuruluşlar, KİT’ler ve Sağlık Bakanlığı izlemektedir.

Tablo 1.27. İhaleyi Gerçekleştiren En Üst İdareye Göre Kamu Alımlarının Sayısı ve Tutarı

En Üst İdare	4734 Sayılı Kanunda Belirtilen İhale Usulleri Kapsamında		Doğrudan Temin	İstisna		Toplam	
	Adet	Tutar(**)	Tutar(**)	Adet	Tutar(**)	Adet	Tutar(**)
Cumhurbaşkanlığı	27	64.863				27	64.863
Türkiye Büyük Millet Meclisi	48	74.894	5			48	74.899
Anayasa Mahkemesi	5	7.167	3.873			5	11.040
Yargıtay	9	9.983	3.374			9	13.357
Danıştay	6	2.840	1.794			6	4.634
Sayıştay	20	21.250	2.249			20	23.499
Başbakanlık	382	372.772	42.931	39	136.046	421	551.749
Adalet Bakanlığı	1.680	1.193.720	43.529	5	144.212	1685	1.381.461
Milli Savunma Bakanlığı	4.769	2.870.493	1.032.562	238	4.012.586	5007	7.915.641
İçişleri Bakanlığı	3.825	3.346.301	320.428	118	282.284	3943	3.949.013
Dışişleri Bakanlığı	20	51.287	825		0	20	52.112
Maliye Bakanlığı	472	315.291	59.523	2	1.971	474	376.785
Milli Eğitim Bakanlığı	12.789	3.001.071	77.091	74	23.949	12863	3.102.111
Sağlık Bakanlığı	10.123	10.076.797	755.712	6	2.596	10129	10.835.105
Tarım ve Köyişleri Bakanlığı	27	276.718	32.074		0	27	308.792
Çalışma ve Sosyal Güvenlik Bakanlığı	57	44.231	3.043		0	57	47.274
Enerji ve Tabii Kaynaklar Bakanlığı	31	26.103	201		0	31	26.304
Kültür ve Turizm Bakanlığı	475	112.995	10.276	48	64.785	523	188.056
Çevre ve Orman Bakanlığı	161	461.718	1.959		0	161	463.677
Yükseköğretim Kurumları	5.737	7.828.750	613.753	461	286.822	6198	8.729.325
Diğer Özel Bütçeli Kuruluşlar	9.110	19.107.601	775.100	1.322	257.999	10432	20.140.700
Düzenleyici Ve Denetleyici Kurumlar	69	72.515	11.297		0	69	83.812
İl Özel İdareleri	4.178	2.439.433	115.679	13	4.726	4191	2.559.838
Belediyeler	26.595	55.561.988	3.369.283	482	764.654	27077	59.695.925
Mahalli İdare Birlikleri	301	140.278	10.865		0	301	151.143
Kitler	3.344	8.432.179	366.082	27.721	4.109.426	31065	12.907.687
Sosyal Güvenlik Kurumları	619	673.917	180.262		0	619	854.179
5018 Kapsamı Dışındaki Diğer İdareler	1.369	4.127.293	66.152	108	80.211	1477	4.273.656
Bitler	843	1.854.101	174.222	4.333	1.718.918	5176	3.747.241
Döner Sermaye Saymanlıkları/Döner Sermaye İşletmeleri	736	317.430	81.147	28	10.523	764	409.100
Hakimler ve Savcılar Yüksek Kurulu	10	3.361			0	10	3.361
Orman ve Su İşleri Bakanlığı	459	179.599	8.925	1	2.800	460	191.324
Gıda, Tarım Ve Hayvancılık Bakanlığı	671	398.732	41.315	47	4.111	718	444.158
Gençlik ve Spor Bakanlığı	30	20.097	1.399	1	366,0109	31	21.862
Gümrük ve Ticaret Bakanlığı	81	42.877	1.295		0	81	44.172
Bilim, Sanayi ve Teknoloji Bakanlığı	31	43.371	856		0	31	44.227
Aile ve Sosyal Politikalar Bakanlığı	2.880	2.125.816	38.502	1	1.926	2881	2.166.244
Çevre ve Şehircilik Bakanlığı	697	653.693	14.274	3	2.992	700	670.959
Avrupa Birliği Bakanlığı	7	13.582	7.066		0	7	20.648
Ekonomi Bakanlığı	15	6.958	2.521		0	15	9.479
Kalkınma Bakanlığı	20	17.225	2.457		0	20	19.682
Ulaştırma, Denizcilik Ve Haberleşme Bakanlığı	145	1.852.828	2.861		0	145	1.855.689
<b>Genel Toplam</b>	<b>92.873</b>	<b>128.244.118</b>	<b>8.276.762</b>	<b>35.051</b>	<b>11.913.904</b>	<b>127.924</b>	<b>148.434.787</b>

\* :Yüksek öğretim kurumları dışındaki özel bütçeli kurumları kapsamaktadır.

\*\*1000 TL

## 1.12. BÖLGELERE GÖRE KAMU ALIMLARININ SINIFLANDIRILMASI

Bu bölümde, kamu alımlarının yapıldığı ya da işin teslim edildiği yer bilgisine göre kamu alımları sınıflandırılmıştır. Tablo 1.28'de ihale türüne ve bölgelere göre kamu alımları adet ve tutar bazında verilmiştir. Belirtilen sonuçlara göre, kamu alımlarının adet bazında %22,19'u İç Anadolu; %20,99'u Marmara Bölgesindeki idareler tarafından yürütülmektedir. Tutar bazında değerlendirme yapıldığında toplam alımların %35,42'sinin İç Anadolu; %27,74'ünün ise Marmara Bölgesindeki idareler tarafından gerçekleştirildiği görülmüştür.

**Tablo 1.28.** Kamu Alımlarının Yapıldığı/İşin Teslim Edildiği Bölgeye ve İhale Türüne Göre Kamu Alımlarının Sayısal ve Tutar Bazında Dağılımı

Bölgeler	İhale Türü	Kamu Alımları Sayısı		Kamu Alımları Tutarı*	
		Adet	%	Tutar (1000 TL)	%
Akdeniz Bölgesi	Mal Alımı	3.480	5,13	2.152.953	6,77
	Yapım İşi	2.373	11,80	4.400.525	8,11
	Hizmet	3.669	9,26	5.167.958	9,71
	Danışmanlık Hizmet Alımı	23	7,67	81.339	8,98
	<b>Toplam</b>	<b>9.545</b>	<b>7,46</b>	<b>11.802.775</b>	<b>8,42</b>
Doğu Anadolu Bölgesi	Mal Alımı	10.151	14,95	1.690.058	5,32
	Yapım İşi	2.295	11,41	2.927.131	5,40
	Hizmet	3.916	9,88	3.056.385	5,74
	Danışmanlık Hizmet Alımı	10	3,33	35.908	3,96
	<b>Toplam</b>	<b>16.372</b>	<b>12,80</b>	<b>7.709.482</b>	<b>5,50</b>
Ege Bölgesi	Mal Alımı	9.421	13,88	3.464.067	10,90
	Yapım İşi	2.402	11,95	3.448.518	6,36
	Hizmet	5.391	13,60	6.573.243	12,35
	Danışmanlık Hizmet Alımı	14	4,67	31.756	3,51
	<b>Toplam</b>	<b>17.228</b>	<b>13,47</b>	<b>13.517.585</b>	<b>9,64</b>
Güneydoğu Anadolu Bölgesi	Mal Alımı	6.109	9,00	1.555.950	4,89
	Yapım İşi	1.654	8,23	2.838.280	5,23
	Hizmet	2.635	6,65	3.362.255	6,32
	Danışmanlık Hizmet Alımı	3	1,00	10.531	1,16
	<b>Toplam</b>	<b>10.401</b>	<b>8,13</b>	<b>7.767.014</b>	<b>5,54</b>
İç Anadolu Bölgesi	Mal Alımı	15.860	23,36	13.410.763	42,19
	Yapım İşi	4.070	20,24	21.621.680	39,85
	Hizmet	8.301	20,95	14.288.508	26,85
	Danışmanlık Hizmet Alımı	153	51,00	318.536	35,16
	<b>Toplam</b>	<b>28.384</b>	<b>22,19</b>	<b>49.639.487</b>	<b>35,42</b>
Karadeniz Bölgesi	Mal Alımı	8.661	12,76	1.976.989	6,22
	Yapım İşi	3.427	17,04	4.645.129	8,56
	Hizmet	7.041	17,77	4.183.256	7,86
	Danışmanlık Hizmet Alımı	9	3,00	39.137	4,32
	<b>Toplam</b>	<b>19.138</b>	<b>14,96</b>	<b>10.844.512</b>	<b>7,74</b>
Marmara Bölgesi	Mal Alımı	14.203	20,92	7.538.647	23,71
	Yapım İşi	3.887	19,33	14.369.628	26,49
	Hizmet	8.678	21,90	16.580.177	31,16
	Danışmanlık Hizmet Alımı	88	29,33	388.720	42,91
	<b>Toplam</b>	<b>26.856</b>	<b>20,99</b>	<b>38.887.168</b>	<b>27,74</b>
Genel Toplam	Mal Alımı	67.885	100,00	31.789.428	100,00
	Yapım İşi	20.108	100,00	54.250.891	100,00
	Hizmet	39.631	100,00	53.211.781	100,00
	Danışmanlık Hizmet Alımı	300	100,00	905.926	100,00
	<b>Toplam</b>	<b>127.924</b>	<b>100,00</b>	<b>140.158.027</b>	<b>100,00</b>

\*: Doğrudan temin kapsamındaki alımlar hariç.

### 1.13. KAMU ALIMLARININ 4734 SAYILI KANUNUN 62 (ı) MADDESİ KAPSAMINDA DEĞERLENDİRİLMESİ

Doğrudan temin ve istisna dahil gerçekleştirilen kamu alımları toplamının içinde 22/d\*, 22/d\*\* ve 21/f maddesine göre gerçekleştirilen alımların payı incelenmiştir. Tablo 1.29'da, 22/d\*, 22/d\*\* ve 21/f maddelerine göre gerçekleştirilen alımların toplam kamu alımı içindeki payı ihale türü ayrımında incelenmiştir. Bu sonuçlara göre 2015 yılında gerçekleştirilen yaklaşık 148,4 milyar TL kamu alımlarının %5,46'sı 22/d\*, 22/d\*\* ve 21/f maddelerine göre temin edilmiştir.

**Tablo 1.29.** İhale Türüne Göre Yapılan Kamu Alımları İçerisinde 22/d\*, 22/d\*\* ve 21/f Maddeleri ile Yapılan Alımların Payı

	(İhale Usulü+Doğrudan Temin+İstisna)*		Madde 21/f	II+III	IV/I Oranı (%)
	I	II			
Mal Alımı	37.369.789.688	4.269.979.481	765.719.080	5.035.698.561	13,48
Yapım İşi	54.716.618.422	465.727.566	0	465.727.566	0,85
Hizmet Alımı	55.430.400.821	1.712.587.782	888.449.961	2.601.037.743	4,69
Danışmanlık Hizmet Alımı	917.978.761	9.359.152	0	9.359.152	1,02
<b>Toplam</b>	<b>148.434.787.693</b>	<b>6.457.653.981</b>	<b>1.654.169.041</b>	<b>8.111.823.022</b>	<b>5,46</b>

Madde 22/d\*: Parasal limitler kapsamında yapılan alımlardır.

Madde 22d\*\*: Temsil ağırlama faaliyetleri kapsamında yapılan konaklama, seyahat ve işeyle ilişkin alımlardır.

### 1.14. SÖZLEŞME SONRASI İŞLEMLER

Tablo 1.30'da 2012-2015 döneminde sözleşme sonrası gerçekleşen fiyat farkı, fiyat eksilişi, iş artışı, iş eksilişi, Hakediş ve sözleşme fesih işlemlerine ait istatistikler yer almaktadır. 2015 yılında 1.034.689.037 TL tutarındaki 1.956 sözleşmeye ait 114.816.131 TL tutarında 2.374 iş artış işlemi gerçekleştirilmiştir. Ayrıca, toplam 179 sözleşmeye ait 18.510.079 TL'lik sözleşme fesih işlemi gerçekleştirilmiştir. İş eksilişi, fiyat farkı artışı ve fiyat farkı eksilişine yönelik rakamlar da Tablo 1.30'da yer almaktadır.

**Tablo 1.30.** Kamu İhale Kurumuna Bildirilen Sözleşme Sonrası İşlemlerin İhale Yılına Göre Dağılımı

İhale Yılı	İşlem Türü	Gerçekleştirilen Tutar	İşlem Sayısı	Toplam Sözleşme Bedeli	Sözleşme Sayısı
2012	Fiyat Farkı (-)	1.006.207	104	167.067.345	39
	Fiyat Farkı (+)	30.594.296	1.102	662.830.447	209
	Hakediş Kayıt	645.020.742	3.219	662.710.992	571
	İş Artış (+)	209.337.121	1.520	1.685.634.452	1.310
	İş Eksiliş (-)	20.386.714	388	308.649.253	301
	Fesih	75.717.331	170	283.974.088	170
2013	Fiyat Farkı (-)	1.938.151	367	119.722.739	60
	Fiyat Farkı (+)	32.998.720	2.332	874.670.634	397
	Hakediş Kayıt	1.026.496.728	9.784	1.626.456.565	1.531
	İş Artış (+)	321.977.346	5.485	3.290.181.678	3.780
	İş Eksiliş (-)	51.362.104	1.279	726.185.586	986
	Fesih	85.159.512	342	306.313.209	341
2014	Fiyat Farkı (-)	8.210.879	1.075	298.266.478	149
	Fiyat Farkı (+)	26.648.208	2.040	1.040.719.174	388
	Hakediş Kayıt	1.421.184.087	15.504	2.522.367.798	2.839
	İş Artış (+)	351.952.097	7.035	3.563.892.567	4.688
	İş Eksiliş (-)	42.644.727	1.344	735.478.449	1.132
	Fesih	57.840.615	354	226.938.490	354
2015	Fiyat Farkı (-)	376.738	81	93.428.710	32
	Fiyat Farkı (+)	5.529.163	569	499.059.635	134
	Hakediş Kayıt	495.176.823	4.090	1.270.662.966	1.694
	İş Artış (+)	114.816.131	2.374	1.034.689.037	1.956
	İş Eksiliş (-)	32.368.706	334	211.003.192	308
	Fesih	18.510.079	179	123.188.974	179

## 1.15. İHALE DOKÜMANI SATIN ALMA İSTATİSTİKLERİ

2015 yılında idareden ihale dokümanı satın alma sayısı ve e-imza/m-imza ile EKAP üzerinden doküman indirme sayıları aşağıdaki tabloda yer almaktadır. İlgili dönemde, 153.774 adet gerçek/tüzel kişi tarafından 604.540 adet ihale dokümanı e-imza kullanılarak EKAP üzerinden ücretsiz olarak indirilmiş, 5.880 adet gerçek/tüzel kişi tarafından 18.202 adet ihale dokümanı EKAP üzerinden m-imza kullanılarak ücretsiz olarak indirilmiş, 191.344 adet ihale dokümanı da satın alınmıştır.

Tablo 1.31. İhale Dokümanı Alma Türüne Göre Doküman Sayıları

Aylar	İdareden Doküman Satın Alma Sayısı	E-İmza ile Doküman İndirme Sayısı	M-İmza ile Doküman İndirme Sayısı	E-imza ile doküman indiren gerçek/tüzel kişi sayısı	M-imza ile doküman indiren gerçek/tüzel kişi sayısı
Ocak	14.881	35.137	876	9.797	335
Şubat	13.361	41.960	1.149	11.323	419
Mart	16.430	51.795	1.436	13.057	478
Nisan	15.572	52.307	1.363	13.383	500
Mayıs	12.678	53.437	1.523	13.206	515
Haziran	13.346	52.100	1.548	13.183	504
Temmuz	15.718	52.779	1.669	13.833	511
Ağustos	19.137	47.801	1.477	13.176	514
Eylül	19.948	46.068	1.538	12.541	513
Ekim	15.873	50.438	1.676	12.687	497
Kasım	15.964	64.841	1.973	13.976	532
Aralık	17.958	55.877	1.974	13.614	562
<b>Toplam</b>	<b>191.344</b>	<b>604.540</b>	<b>18.202</b>	<b>153.774</b>	<b>5.880</b>

Tablo 1.31'den ilgililerin e-imza ile doküman indirme uygulamasını benimsediği ve etkin bir şekilde kullanmaya başladığı görülmektedir.

## 1.16. KANUN KAPSAMINDAKİ İHALELERE YAPILAN TEKLİFLER

2015 yılında ihale süreci tamamlanarak sözleşme bilgisi Kuruma ulaşmış 4734 sayılı Kanun kapsamındaki ihale usullerinde gerçekleşmiş ihaleler için eşik değer durumuna göre ortalama teklif sayısı bilgileri Tablo 1.32'de yer almaktadır.

Tablo 1.32. Eşik Değer Durumuna Göre Teklif Sayıları

Eşik Değer Durumu	İhale Türü	İhale Sayısı	Tekil Teklif Sayısı	Ortalama Teklif Sayısı
Eşik Değer Altında	Mal Alımı	32.859	117.554	3,58
	Yapım İşi	19.452	137.968	7,09
	Hizmet Alımı	29.718	98.248	3,31
	Danışmanlık Hizmet Alımı	49	331	6,76
	<b>Toplam</b>	<b>82.078</b>	<b>354.099</b>	<b>4,31</b>
Eşik Değer Üstünde	Mal Alımı	3.855	36.878	9,57
	Yapım İşi	374	5.790	15,48
	Hizmet Alımı	6.327	38.333	6,06
	Danışmanlık Hizmet Alımı	239	1671	6,99
	<b>Toplam</b>	<b>10.795</b>	<b>82.669</b>	<b>7,66</b>
Genel Toplam	Mal Alımı	36.714	154.432	4,21
	Yapım İşi	19.826	143.758	7,25
	Hizmet Alımı	36.045	136.581	3,79
	Danışmanlık Hizmet Alımı	288	2.002	6,95
	<b>Toplam</b>	<b>92.873</b>	<b>436.766</b>	<b>4,70</b>

\*:İhale bazında teklif sayısı ihale bazında teklif veren farklı firma sayısı olarak tanımlanmıştır.

Bu sonuçlara göre ortalama teklif sayısı eşik değerin altındaki ihaleler için 4,31, eşik değerin üstündeki ihaleler için ise 7,66 olmaktadır. Mal alımı ihaleleri için 4,21, hizmet alımı ihaleleri için 3,79, yapım işi ve danışmanlık hizmet alımı ihaleleri için sırasıyla 7,25 ve 6,95 olmuştur. İhale türü ayrımı olmadan ortalama teklif sayısı 4,70'tir.

Teyit belgesinin elektronik ortamda alınmasına ilişkin usul ve esasları belirleyen açıklamalar, Kamu İhale Genel Tebliğinde belirtilmiştir. Bu bölümde, 01.01.2015 – 31.12.2015 tarihleri arasında yapılan teyit işlemlerine ilişkin istatistikler yer almaktadır.

### 2.1. İHALE TÜRÜ, USULÜ VE TEYİT TALEBİNDE BULUNAN İDARELERE GÖRE TEYİT İSTATİSTİKLERİ

Tablo 2.1’de görüldüğü üzere ihale türlerine göre 2015 yılında ihale süreci devam etmekte olan 165.354 ihale için 1.871.955 adet teyit talebinde bulunulmuştur. Teyit taleplerinin %46,96’sı mal alımı, %22,79’u yapım işi, %28,84’ü hizmet alımı ve % 1,41’i danışmanlık hizmet alımı ihalelerinden oluşmaktadır. Mal alımı ihalelerinde ihale başına ortalama 10 adet, yapım işi ihalelerinde ihale başına ortalama 17 adet, hizmet alımı ihalelerinde ihale başına ortalama 11 adet ve danışmanlık hizmet alımı ihalelerinde ise ihale başına ortalama 44 adet teyit alınmıştır.

**Tablo 2.1.** İhale Türüne Göre Teyit Sayılarının Dağılımı

İhale Türü	Teyit Sayısı	%	Teyit Alınan İhale Sayısı	İhale Başına Ortalama Teyit Sayısı
Mal Alımı	879.129	46,96	87.848	10
Yapım İşİ	426.680	22,79	25.731	17
Hizmet Alımı	539.825	28,84	51.174	11
Danışmanlık Hizmet Alımı	26.321	1,41	601	44
<b>Toplam</b>	<b>1.871.955</b>	<b>100,00</b>	<b>165.354</b>	<b>11</b>

Tablo 2.2’de teyit alınan ihalelerin ihale usullerine göre dağılımı verilmiştir. Buna göre 2015 yılında alınan 1.871.955 adet teyidin %77,48’i açık ihale usulü ile gerçekleştirilen ihalelere ilişkin teyitlerdir. İstisna kapsamındaki alımlar için de teyit alınması zorunludur. Alınan teyitlerin %7,10’u istisna kapsamındaki alımlara ilişkin teyitler oluşturmaktadır. İhale başına ortalama teyit sayısının en yüksek olduğu ihaleler 53 adet ortalama ile belli istekliler arasında ihale usulü ile gerçekleştirilen ihalelerdir.

**Tablo 2.2.** İhale Usulüne Göre Teyit Sayılarının Dağılımı

İhale Usulü	Teyit Sayısı	%	Teyit Alınan İhale Sayısı	İhale Başına Ortalama Teyit Sayısı
Açık İhale Usulü	1.450.262	77,48	87.648	17
Belli İstekliler Arasında İhale Usulü	39.146	2,09	732	53
Pazarlık Usulü	248.676	13,28	30.006	8
İstisna Kapsamında	132.857	7,10	46.834	3
Diğer (Kapsam dışı)	1.014	0,05	134	8
<b>Toplam</b>	<b>1.871.955</b>	<b>100,00</b>	<b>165.354</b>	<b>11</b>



**Tablo 2.3.** İhaleyi Gerçekleştiren En Üst İdare Bazında Alınan Teyit Sayısı ve Toplam Teyit Sayısı İçindeki Payı

İhale Gerçekleştiren En Üst İdare	Teyit Sayısı	%	Teyit Alınan İhale Sayısı	%
SAĞLIK BAKANLIĞI	412.590	22,04	13.623	8,24
BELEDİYELER	382.340	20,43	33.870	20,48
MİLLİ EĞİTİM BAKANLIĞI	170.008	9,08	16.573	10,02
DİĞER ÖZEL BÜTÇELİ KURULUŞLAR	168.675	9,01	13.139	7,95
KİTLER	141.903	7,58	41.740	25,24
YÜKSEKÖĞRETİM KURUMLARI	136.801	7,30	7.951	4,81
MİLLİ SAVUNMA BAKANLIĞI	99.279	5,30	6.102	3,69
İÇİŞLERİ BAKANLIĞI	77.809	4,16	5.262	3,18
İL ÖZEL İDARELERİ	62.040	3,31	5.464	3,30
BİTLER	44.332	2,37	6.320	3,82
5018 Kapsamı Dışındaki Diğer İdareler	38.731	2,07	2.259	1,37
AİLE VE SOSYAL POLİTİKALAR BAKANLIĞI	27.590	1,47	3.204	1,94
ÇEVRE VE ŞEHİRCİLİK BAKANLIĞI	20.863	1,11	1.088	0,66
ADALET BAKANLIĞI	16.388	0,88	2.254	1,36
Döner Sermaye Saymanlıkları/Döner Sermaye İşletmeleri	8.576	0,46	928	0,56
SOSYAL GÜVENLİK KURUMLARI	8.436	0,45	622	0,38
GIDA, TARIM VE HAYVANCILIK BAKANLIĞI	7.259	0,39	863	0,52
BAŞBAKANLIK	6.883	0,37	570	0,34
ORMAN VE SU İŞLERİ BAKANLIĞI	6.260	0,33	560	0,34
KÜLTÜR VE TURİZM BAKANLIĞI	6.065	0,32	829	0,50
MALİYE BAKANLIĞI	5.688	0,30	545	0,33
TARIM VE KÖYİŞLERİ BAKANLIĞI	4.716	0,25	54	0,03
ÇEVRE VE ORMAN BAKANLIĞI	3.419	0,18	208	0,13
MAHALLİ İDARE BİRLİKLERİ	3.332	0,18	429	0,26
ULAŞTIRMA, DENİZCİLİK VE HABERLEŞME BAKANLIĞI	2.531	0,14	199	0,12
TÜRKİYE BÜYÜK MİLLET MECLİSİ	1.467	0,08	102	0,06
DÜZENLEYİCİ VE DENETLEYİCİ KURUMLAR	1.320	0,07	85	0,05
KALKINMA BAKANLIĞI	1.006	0,05	102	0,06
SAYIŞTAY	905	0,05	21	0,01
GENÇLİK VE SPOR BAKANLIĞI	867	0,05	37	0,02
CUMHURBAŞKANLIĞI	787	0,04	31	0,02
GÜMRÜK VE TİCARET BAKANLIĞI	739	0,04	92	0,06
ÇALIŞMA VE SOSYAL GÜVENLİK BAKANLIĞI	556	0,03	65	0,04
BİLİM, SANAYİ VE TEKNOLOJİ BAKANLIĞI	554	0,03	36	0,02
ENERJİ VE TABİİ KAYNAKLAR BAKANLIĞI	373	0,02	36	0,02
DANIŞTAY	210	0,01	9	0,01
EKONOMİ BAKANLIĞI	177	0,01	22	0,01
DIŞİŞLERİ BAKANLIĞI	139	0,01	19	0,01
YARGITAY	108	0,01	13	0,01
HAKİMLER VE SAVCILAR YÜKSEK KURULU	104	0,01	12	0,01
AVRUPA BİRLİĞİ BAKANLIĞI	59	0,00	5	0,00
ANAYASA MAHKEMESİ	56	0,00	8	0,00
BAYINDIRLIK VE İSKAN BAKANLIĞI	14	0,00	3	0,00
<b>Genel Toplam</b>	<b>1.871.955</b>	<b>100,00</b>	<b>165.354</b>	<b>11</b>

Tablo 2.3'te teyit talebinde bulunan en üst idare bazında alınan teyit sayısı, teyit alınan ihale sayısı ve yüzde dağılımları verilmiştir. 2015 yılında alınan teyitlerin %22,04'ü Sağlık Bakanlığı, %20,43'ü belediyeler ve %9,08'i Millî Eğitim Bakanlığı tarafından talep edilmiştir. Sağlık Bakanlığı 13.623 ihale için 412.590 teyit başvurusunda bulunurken, belediyeler 33.870 ihale için 382.340 teyit başvurusunda bulunmuştur.

## 2.2. TEYİT ALINAN AYA VE TEYİT TÜRÜNE GÖRE TEYİT İSTATİSTİKLERİ

Tablo 2.4. Teyit Alınan Aya Göre Teyit Sayılarının Dağılımı

Aylar	Teyit Sayısı	%	Teyit Alınan İhale Sayısı*
Ocak	133.056	7,11	15.492
Şubat	127.980	6,84	15.236
Mart	158.203	8,45	18.512
Nisan	161.431	8,62	19.391
Mayıs	157.280	8,40	18.945
Haziran	163.189	8,72	20.218
Temmuz	155.291	8,30	19.621
Ağustos	151.312	8,08	19.460
Eylül	145.095	7,75	20.296
Ekim	148.699	7,94	20.137
Kasım	166.589	8,90	23.281
Aralık	203.830	10,89	26.496
<b>Toplam</b>	<b>1.871.955</b>	<b>100,00</b>	<b>165.354</b>

\*: Bir ihale için farklı aylarda teyit alınabildiğinden aylık bazda teyit alınan ihale sayısı toplamı toplam teyit alınan ihale sayısını vermez. İlgili ihale teyit alınan her ayda yer almaktadır.

2015 yılında en çok teyit alınan ay aralık olmuştur. Aralık ayında alınan toplam teyit sayısı 203.830 olurken, teyit alınan ihale sayısı 26.496'dır.

## 2.3 YASAKLILIK DURUMUNA GÖRE TEYİT İSTATİSTİKLERİ

Teyit talep sonuçlarına göre, 2015 yılında talep edilen 1.871.955 adet teyit işleminden 1.868.997'sinin (%99,84) yasaksız olduğu, 2.911'inin (%0,16) yasaklı olduğu tespit edilerek ilgili idarelere bildirilmiştir. 47 adet teyit başvurusu ise iptal edilmiştir.

Tablo 2.5. Yasaklılık Durumuna Göre Teyit Sayısı ve Toplam Teyit içindeki Payı

Yasaklılık Durumu	Teyit Sayısı	%
Yasaksız	1.868.997	99,84
Yasaklı	2.911	0,16
İptal Edilenler	47	0,00
<b>Toplam</b>	<b>1.871.955</b>	<b>100</b>

#### 2.4. TEYİT ALINAN İSTEKLİNİN UYRUĞUNA GÖRE TEYİT İSTATİSTİKLERİ

Teyit başvurusunda bulunan idareler sözleşme öncesi ihale üzerinde kalan isteklilerin uyuğunu belirtmek zorunda olduklarından teyit başvurusu sırasında, teyit talebinde bulunulan isteklinin uyruk bilgisi kaydedilmektedir. Tablo 2.6'da belirtilen sonuçlara göre, idareler tarafından teyit alınan isteklilerin %99,64'ünü yerli istekliler, %0,36'sını ise yabancı istekliler oluşturmaktadır. Yabancı istekliler için alınan toplam teyit sayısı 6.720'dir. Bu dönemde yapılan 6.720 teyit başvurusunun 3.752'sini Avrupa Birliğine üye ülkelerden, 612'si Amerika Birleşik Devletlerinden ve 2.356'sını ise diğer ülkelerden ihalelere katılan isteklilere aittir.

**Tablo 2.6.** Teyit Alınan İsteklinin Uyuğuna Göre Teyit Sayısı ve Toplam Teyit İçindeki Payı

Teyit Alınan İsteklinin Uyuğu	Teyit Sayısı	%
1-Yerli İstekliler	1.865.235	99,64
2-Yabancı İstekliler	6.720	0,36
A.B.	3.752	0,20
A.B.D.	612	0,03
Diğer	2.356	0,13
<b>Toplam</b>	<b>1.871.955</b>	<b>100</b>

#### 2.5. TEYİT ALINAN İSTEKLİNİN GERÇEK/TÜZEL KİŞİ OLMA DURUMUNA GÖRE TEYİT İSTATİSTİKLERİ

Yasaklılık teyit talebinde bulunulan isteklinin gerçek/tüzel kişi olma durumuna göre teyit sayılarının dağılımı Tablo 2.7'de verilmiştir. Teyit talebinde bulunulan isteklilerin %45,99'u gerçek kişilerden oluşurken, bunu %41,60 oranı ile limited şirket ve %10,23 oranı ile anonim şirket izlemektedir.

**Tablo 2.7.** İsteklinin Gerçek/Tüzel Kişi Olma Durumuna Göre Teyit Sayısı ve Toplam Teyit İçindeki Payı

Gerçek/Tüzel Kişi Olma Durumu	Teyit Sayısı	%
Gerçek	860.923	45,99
Ltd. Şti.	778.813	41,60
Anonim Şti.	191.549	10,23
Diğer	19.735	1,05
Kooperatif	12.000	0,64
Yabancı	6.720	0,36
Kollektif Şirket	1.839	0,10
Adi Ortaklık	270	0,01
Komandit	106	0,01
<b>Toplam</b>	<b>1.871.955</b>	<b>100</b>

Kamu İhale Bülteninde (KİB) yayımlanacak ilanlar, idareler tarafından EKAP üzerinde hazırlanarak Kamu İhale Kurumuna gönderilmekte, Kurum personeli tarafından gerçek zamanlı ve etkileşimli olarak ön kontrolü yapılmakta ve ihale ilanları ile ilgili diğer işlemler tamamlandıktan sonra da, ilanların elektronik ortamda yayımlanması sağlanmaktadır.

Bu kapsamda, 2015 yılında, ilan yönetim sistemi veri tabanındaki tüm veriler analiz edilerek KİB’de yayımlanan ilanlara ilişkin özet istatistikler üretilmiştir.

### 3.1. KAMU İHALE BÜLTENİNDE YAYIMLANAN İLAN İSTATİSTİKLERİ

2015 yılında, KİB’de toplam 302.466 ilan yayımlanmıştır. Bu ilanların %69,03’ü sonuç ilanları, %29,52’si ihale ilanları, %1,45’i ön, düzeltme ve iptal ilanları oluşturmaktadır. 2015 yılında, çerçeve anlaşmalara ilişkin KİB’de toplam 7.388 ilan yayımlanmış olup, bu ilanların 22’si ihale ilanlarıdır. Çerçeve anlaşma kapsamındaki 7.359 sonuç ilanı, son 5 yıl içinde gerçekleştirilen çerçeve anlaşmalar kapsamındaki münferit sonuç ilanlarını da kapsamaktadır. Tablo 3.1’den de görüldüğü gibi ilgili dönemde, KİB’de yayımlanan ilan sayısı 302.466’tür.

**Tablo 3.1.** İlan Türüne Göre KİB’de Yayımlanan İlanlar

İlan Türü	İlan Sayısı	%
1.Ön İlanlar	6	0,00
2. İlanlar	295.072	97,56
2.1.İhale İlanı	89.256	29,51
2.2.Düzeltilme İlanı	1.294	0,43
2.3. İptal İlanı	3.079	1,02
2.4. Sonuç İlanı	201.443	66,60
3. Çerçeve Anlaşma	7.388	2,44
3.1.İhale İlanı	22	0,01
3.2.Düzeltilme İlanı	1	0,00
3.3. İptal İlanı	6	0,00
3.4. Sonuç İlanı	7.359	2,43
<b>Toplam</b>	<b>302.466</b>	<b>100</b>

Tablo 3.2’de 2015 yılında, KİB’de yayımlanan ve Kuruma EKAP üzerinden elektronik ortamda gönderilen 89.278 ihale ilanının ihale türü ve ihale usulüne göre dağılımı yer almaktadır. Tablodaki sonuçlara göre, 2015 yılında KİB’de yayımlanan ihale ilanlarının %40,03’ünü mal alımı, %24,13’ünü hizmet alımı, % 32,37’sini yapım işi ve % 0,47’sini ise danışmanlık hizmet alımı ihaleleri oluşturmaktadır. KİB’de yayımlanan ihale ilanlarının % 97,08’i açık ihale usulü ile gerçekleştirilen ihalelerdir.

**Tablo 3.2.** KİB’de Yayımlanan İhale İlanlarının İhale Türü ve İhale Usulüne Göre Dağılımı

İhale Türü	İhale Usulü				Toplam	%
	Açık İhale Usulü	Belli İstekliler Arasında İhale	Pazarlık Usulü	İstisna/Kapsam Dışı/Diğer		
Mal Alımı	34.557	4	140	1.039	35.740	40,03
Yapım İşleri	23.851	91	62	218	24.222	24,13
Hizmet	28.258	8	171	459	28.896	32,37
Danışmanlık		419		1	420	0,47
<b>Toplam</b>	<b>86.666</b>	<b>522</b>	<b>373</b>	<b>1.717</b>	<b>89.278</b>	<b>100</b>
<b>%</b>	<b>97,08</b>	<b>0,58</b>	<b>0,42</b>	<b>1,92</b>	<b>100</b>	

Tablo 3.3'te KİB'de yayımlanan ihale ilanlarının ilan yayımlandığı aylara göre dağılımı yer almaktadır. Ulaşılan sonuçlara göre, 2015 yılında, KİB'de yayımlanan 89.278 adet ihale ilanının en fazla yayımlandığı ay % 11,16 oranı ile Kasım ayı olmuştur.

**Tablo 3.3.** KİB'de Yayımlanan İhale İlanlarının Yayımlandığı Aya Göre Dağılımı

KİB'de İlanın Yayımlandığı Ay	İhale Türü				Toplam	%
	Mal Alımı	Yapım İşi	Hizmet Alımı	Danışmanlık Hizmet Alımı		
Ocak	2.045	821	1.898	34	4.798	5,37
Şubat	2.846	1.297	1.717	17	5.877	6,58
Mart	3.516	2.040	1.836	31	7.423	8,31
Nisan	3.119	2.582	1.533	34	7.268	8,14
Mayıs	2.841	2.771	1.467	29	7.108	7,96
Haziran	2.832	3.004	2.030	41	7.907	8,86
Temmuz	2.720	2.652	3.015	42	8.429	9,44
Ağustos	2.812	2.255	2.789	27	7.883	8,83
Eylül	2.555	2.073	2.289	53	6.970	7,81
Ekim	3.802	2.041	3.527	21	9.391	10,52
Kasım	3.980	1.419	4.524	37	9.960	11,16
Aralık	2.672	1.267	2.271	54	6.264	7,02
<b>Toplam</b>	<b>35.740</b>	<b>24.222</b>	<b>28.896</b>	<b>420</b>	<b>89.278</b>	<b>100,00</b>

Tablo 3.4'te KİB'de yayımlanan ilanların ihalenin gerçekleştiği/gerçekleşeceği aya göre dağılımı yer almaktadır. Bu sonuçlara göre, 2015 yılında KİB'de ilanı yayımlanan ihalelerin en fazla gerçekleştirildiği aylar %11,83 ve %10,29 oranları ile sırasıyla Aralık ve Kasım aylarıdır.

**Tablo 3.4.** KİB'de Yayımlanan İhale İlanlarının İhalenin Yapılacağı Aya Göre Dağılımı

KİB'de Yayımlanmak Üzere İlan Verilen İhalelerin Gerçekleştiği/Gerçekleşeceği Aylar	İhale Türü				Toplam	%
	Mal Alımı	Yapım İşi	Hizmet Alımı	Danışmanlık Hizmet Alımı		
Ocak	398	185	408	4	995	1,11
Şubat	2.228	982	1.875	5	5.090	5,70
Mart	3.388	1.750	1.981	11	7.130	7,99
Nisan	3.433	2.341	1.673	31	7.478	8,38
Mayıs	2.933	2.688	1.420	30	7.071	7,92
Haziran	2.999	2.948	1.632	35	7.614	8,53
Temmuz	2.766	3.006	2.623	27	8.422	9,43
Ağustos	2.538	2.270	3.022	39	7.869	8,81
Eylül	3.009	2.467	2.517	61	8.054	9,02
Ekim	2.644	1.876	1.838	39	6.397	7,17
Kasım	3.688	1.594	3.884	23	9.189	10,29
Aralık	4.256	1.358	4.884	62	10.560	11,83
Ocak 2016	1.424	712	1.113	45	3.294	3,69
Şubat 2016	35	45	26	8	114	0,13
Aralık 2016	1				1	0,00
<b>Toplam</b>	<b>35.740</b>	<b>24.222</b>	<b>28.896</b>	<b>420</b>	<b>89.278</b>	<b>100,00</b>

Tablo 3.5'te 2015 yılında KİB'de yayımlanan ilanların ihaleden en az kaç gün önce ilan edildiğine dair istatistikler yer almaktadır. Bu sonuçlara göre, ihalelerin % 30,24'ü için en az 7 gün önce, % 22,01'i için 14 gün önce, %32,83'ü için ise en az 21 gün önce KİB'de ihale ilanı yayımlanmıştır. Benzer şekilde, KİB'de ihaleden en az 24,25, 28 ve 33 gün önceden yayımlanan ilanların dağılımı da Tablo 3.5'te yer almaktadır. İstisna kapsamında/kapsam dışı olan 1.717 ihaleye ait ihale ilanı da KİB'de yayımlanmıştır.

**Tablo 3.5.** KİB'de Yayımlanan İhale İlanlarının İhalenin Gerçekleşeceği Tarihten En Az Kaç Gün Önce İlan Edileceğine Dair İstatistikler

İlanın İhalenin Gerçekleştiği Tarihten Kaç Gün Önce Yayımlandığı	İhale Usulü				Toplam	%
	Açık İhale Usulü	Belli İstekliler Arasında İhale Usulü	Pazarlık Usulü	İstisna/Kapsam Dışı		
7	26.616	135	249		27.000	30,24
14	19.192	387	73		19.652	22,01
21	29.272		36		29.308	32,83
KİB'de Yayımlanan İhale İlanları	1		15		15	0,02
24					1	0,00
25					15	0,02
28	11.011				11.011	12,33
33	574				574	0,64
Diğer*				1.717	1.717	1,92
<b>Toplam</b>	<b>86.666</b>	<b>522</b>	<b>373</b>	<b>1.717</b>	<b>89.278</b>	<b>100,00</b>
	<b>97,08</b>	<b>0,58</b>	<b>0,42</b>	<b>1,92</b>	<b>100,00</b>	

\*: İstisna ya da kapsam dışı olan ihalelerden KİB'de ilanı yayımlanan 1.717 adet ihaleye ilişkin ilanın kaç gün önce yayımlandığı bilgisi standart olmadığı için tabloda diğer olarak belirtilmiştir.

Tablo 3.6'da KİB'de yayımlanan ihale ilanlarının 4734 sayılı Kanununun 13 üncü maddesinin hangi bendine dayanılarak yayımlandığına dair istatistikler yer almaktadır. Bu sonuçlara göre, KİB'de yayımlanan ilanların %32,97'sinin 13/b/3, %30,09'unun Kanununun 13/b/1 ve %21,59'unun ise, Kanununun 13/b/2 maddesi kapsamında olduğu görülmektedir. 1 Eylül 2010 tarihinden itibaren EKAP'ın devreye alınması ile birlikte daha önce Kamu Satınalma Platformunda yayımlanan 13/b/1 kapsamındaki ilanların da KİB'de ücretsiz olarak yayımlanmasına başlanmıştır.

2015 yılında, KİB'de yayımlanan 13/b/1 kapsamındaki ihale ilanı sayısı 26.867 olmuştur. İhaleden en az 7 gün önce yayımlanan ihale ilan sayısı 27.000'dir. Belli istekliler arasında ihale usulü ile gerçekleştirilen 13/b/2 ve 13/b/3 kapsamındaki ihale ilanları da ihaleden en az 7 gün önce yayımlanmak zorunda olduğu için 7 günlük ihale ilan sayısı 13/b/1 kapsamındaki ihale ilanı sayısından fazladır.

**Tablo 3.6.** KİB'de Yayımlanan İhale İlanlarının Dayandığı Kanun Maddesine Göre Dağılımı

Kanun Kapsamı	İhale Türü	İhale Usulü				Toplam	%
		Açık İhale Usulü	Belli İstekliler Arasında İhale Usulü	Pazarlık Usulü	İstisna/ Kapsam Dışı		
13/ b/1 kapsamında gerçekleşen ilanlar	Mal Alımı	9.657		93		9.750	10,92
	Yapım İşi	9.416		38		9.454	10,59
	Hizmet Alımı	7.546		118		7.666	8,58
	Danışmanlık Hizmet Alımı		2				
	<b>Toplam</b>	<b>26.619</b>	<b>2</b>	<b>249</b>		<b>26.867</b>	<b>30,09</b>
13 b/2 kapsamında gerçekleşen ilanlar	Mal Alımı	6.470	1	26		6.497	7,28
	Yapım İşi	8.783	2	15		8.800	9,86
	Hizmet Alımı	3.936	1	32		3.969	4,45
	Danışmanlık Hizmet Alımı		3			3	0,00
	<b>Toplam</b>	<b>19.189</b>	<b>7</b>	<b>73</b>		<b>19.272</b>	<b>21,59</b>
13 b/3 kapsamında gerçekleşen ilanlar	Mal Alımı	13.856		15		13.871	15,54
	Yapım İşi	5.187	47	6		5.240	5,87
	Hizmet Alımı	10.229	2	15		10.246	11,48
	Danışmanlık Hizmet Alımı		77			77	0,09
	<b>Toplam</b>	<b>29.272</b>	<b>126</b>	<b>36</b>		<b>29.434</b>	<b>32,97</b>
13/a kapsamında gerçekleşen ilanlar	Mal Alımı	4.574	3	6		4.583	5,13
	Yapım İşi	465	42	3		510	0,57
	Hizmet Alımı	6.547	3	6		6.556	7,34
	Danışmanlık Hizmet Alımı		339			339	0,38
	<b>Toplam</b>	<b>11.586</b>	<b>387</b>	<b>15</b>		<b>11.988</b>	<b>13,43</b>
Diğer	Mal Alımı				1.039	1.039	1,16
	Yapım İşi				218	217	0,24
	Hizmet Alımı				459	459	0,51
	Danışmanlık Hizmet Alımı				1	1	0,00
	<b>Toplam</b>				<b>1.717</b>	<b>1.716</b>	<b>1,92</b>
<b>Toplam</b>	<b>Mal Alımı</b>	<b>34.557</b>	<b>4</b>	<b>140</b>	<b>1.039</b>	<b>35.740</b>	<b>40,03</b>
	<b>Yapım İşi</b>	<b>23.851</b>	<b>91</b>	<b>62</b>	<b>218</b>	<b>24.222</b>	<b>27,13</b>
	<b>Hizmet Alımı</b>	<b>28.258</b>	<b>8</b>	<b>171</b>	<b>459</b>	<b>28.896</b>	<b>32,37</b>
	<b>Danışmanlık Hizmet Alımı</b>				<b>1</b>	<b>420</b>	<b>0,47</b>
	<b>Toplam</b>	<b>86.666</b>	<b>522</b>	<b>373</b>	<b>1.717</b>	<b>89.278</b>	<b>100,00</b>

Tablo 3.7'de, ihaleyi gerçekleştiren idarenin bağlı olduğu en üst idare bazında KİB'de yayımlanan ilan sayısı yer almaktadır. Buna göre 2015 yılında, KİB'de en fazla ihale ilanı belediyeler ve Sağlık Bakanlığı tarafından yayımlanmıştır.

**Tablo 3.7.** En Üst İdare Bazında KİB'de Yayımlanan İhale İlan Sayısı ve İlan Yayımlatan İdare Sayısı

En Üst İdare Adı	İhale Türü				Toplam	%
	Mal Alımı	Yapım İşi	Hizmet Alımı	Danışmanlık Hizmet Alımı		
BELEDİYELER	9.971	7.678	6.367	140	24.156	27,06
SAĞLIK BAKANLIĞI	6.887	910	2.719		10.516	11,78
DİĞER ÖZEL BÜTÇELİ KURULUŞLAR	1.921	4.638	3.150	148	9.857	11,04
MİLLİ EĞİTİM BAKANLIĞI	1.945	965	5.852	10	8.772	9,83
MİLLİ SAVUNMA BAKANLIĞI	3.982	1.215	776	7	5.980	6,70
YÜKSEKÖĞRETİM KURUMLARI	3.704	905	1.229	3	5.841	6,54
İL ÖZEL İDARELERİ	1.010	3.105	545	3	4.663	5,22
KİTLER	1.519	1.322	1.776	24	4.641	5,20
İÇİŞLERİ BAKANLIĞI	1.780	1.604	749		4.133	4,63
AİLE VE SOSYAL POLİTİKALAR BAKANLIĞI	466	54	1.693		2.213	2,48
5018 KAPSAMI DIŞINDAKİ DİĞER İDARELER	345	464	738	33	1.580	1,77
ADALET BAKANLIĞI	790	93	270		1.153	1,29
ÇEVRE VE ŞEHİRCİLİK BAKANLIĞI	25	263	491	34	813	0,91
BİTLER	301	144	366		811	0,91
DÖNER SERMAYE SAYMANLIKLARI/DÖNER SERMAYE İŞLETMELERİ	228	134	341		703	0,79
GIDA, TARIM VE HAYVANCILIK BAKANLIĞI	236	88	243		567	0,64
ORMAN VE SU İŞLERİ BAKANLIĞI	102	181	262	4	549	0,61
SOSYAL GÜVENLİK KURUMLARI	115	32	298		445	0,50
MALİYE BAKANLIĞI	96	79	141	2	318	0,36
KÜLTÜR VE TURİZM BAKANLIĞI	13	27	236	1	277	0,31
BAŞBAKANLIK	56	78	136	1	271	0,30
MAHALLİ İDARE BİRLİKLERİ	94	27	136		257	0,29
ÇEVRE VE ORMAN BAKANLIĞI	8	111	35	5	159	0,18
ULAŞTIRMA, DENİZCİLİK VE HABERLEŞME BAKANLIĞI	8	57	68	4	137	0,15
KALKINMA BAKANLIĞI	35		69		104	0,12
DÜZENLEYİCİ VE DENETLEYİCİ KURUMLAR	11	1	42		54	0,06
TÜRKİYE BÜYÜK MİLLET MECLİSİ	28	5	17		50	0,06
GÜMRÜK VE TİCARET BAKANLIĞI	12		33		45	0,05
ÇALIŞMA VE SOSYAL GÜVENLİK BAKANLIĞI	14	2	25		41	0,05
TARIM VE KÖYİŞLERİ BAKANLIĞI	2	26	1		29	0,03
ENERJİ VE TABİİ KAYNAKLAR BAKANLIĞI	5	3	18		26	0,03
GENÇLİK VE SPOR BAKANLIĞI	5		17		22	0,02
SAYIŞTAY	7	8	6		21	0,02
BİLİM, SANAYİ VE TEKNOLOJİ BAKANLIĞI	2	1	14	1	18	0,02
EKONOMİ BAKANLIĞI	2		11		13	0,01
DIŞİŞLERİ BAKANLIĞI	3		8		11	0,01
DANIŞTAY	4	1	4		9	0,01
YARGITAY	4		4		8	0,01
ANAYASA MAHKEMESİ	2		4		6	0,01
AVRUPA BİRLİĞİ BAKANLIĞI	1		3		4	0,00
CUMHURBAŞKANLIĞI	1		1		2	0,00
HAKİMLER VE SAVCILAR YÜKSEK KURULU			2		2	0,00
	<b>35.740</b>	<b>24.222</b>	<b>28.896</b>	<b>420</b>	<b>89.278</b>	<b>100</b>



## 3.2. YEREL GAZETELERDE YAYIMLANMASI BEKLENEN İHALE İLANI İSTATİSTİKLERİ

Tablo 3.8'deki sonuçlara göre, 2015 yılında, yerel gazetelerde yayımlanan ihale ilanı sayısının en az 102.443 olduğu tahmin edilmektedir. Bu ilanların %38,92'sinin mal alımı, %28,84'ünün hizmet alımı, %32,16'sının yapım işi ve %0,08'ini ise danışmanlık hizmet alımı ihalelerinin oluşturması beklenmektedir.

**Tablo 3.8.** Yerel Gazetede Yayımlanması Beklenen İhale İlanlarının İhale Türü ve İhale Usulüne Göre Dağılımı

İhale Türü	İhale Usulü			Toplam	%
	Açık İhale Usulü	Belli İstekliler Arasında İhale Usulü	Pazarlık Usulü		
Mal Alımı	39.640	1	227	39.868	38,92
Yapım İşİ	32.802	49	97	32.948	32,16
Hizmet Alımı	29.257	7	283	29.547	28,84
Danışmanlık Hizmet Alımı	0	80	0	80	0,08
<b>Toplam</b>	<b>101.699</b>	<b>137</b>	<b>607</b>	<b>102.443</b>	<b>100,00</b>
<b>%</b>	<b>99,27</b>	<b>0,13</b>	<b>0,59</b>	<b>100,00</b>	

## 3.3. MEVZUAT KONTROLÜ SÜRECİNDE İDAREYE İADE EDİLEN İLAN İSTATİSTİKLERİ

Kanun kapsamında ve ilanı 2015 yılında, iade edilmiş olan ilanların ilan kanun maddesi ve ilan türüne göre dağılımı Tablo 3.9'da verilmiştir. Buna 2015 yılında, Kanun kapsamındaki ihalelere ait 30.781 ilan incelenmek ve düzeltilmek üzere idarelere iade edilmiştir. İade edilen ilanların %43,03'ü Kanunun 13b/3 maddesine dayanmaktadır. İade edilen ilanların %96,05'ini ihale ilanları oluşturmaktadır.

**Tablo 3.9.** İade Edilen İlanların İlanın Dayandığı Kanun Maddesine ve İlan Türüne Göre Dağılımı

İlan Kanun Maddesi	İlan Türü					Toplam	%
	İhale İlanı	Düzeltilme İlanı	İptal İlanı	Sonuç İlanı	Ön İlan		
13 b/1	1.307	26	50	1		1.384	4,50
13 b/2	10.057	197	67	6		10.327	33,55
13 b/3	12.735	378	126	6		13.245	43,03
13/a	5.466	222	104	4	1	5.797	18,83
Ön İlan					28	28	0,09
<b>Toplam</b>	<b>29.565</b>	<b>823</b>	<b>347</b>	<b>17</b>	<b>29</b>	<b>30.781</b>	<b>100</b>
<b>%</b>	<b>96,05</b>	<b>2,67</b>	<b>1,13</b>		<b>0,06</b>	<b>0,09</b>	

## BÖLÜM IV ŞİKAYET VE KURUL KARAR İSTATİSTİKLERİ

### 4.1.ŞİKAYET İSTATİSTİKLERİ

Bu bölümde 01.01.2015 – 31.12.2015 tarihleri arasında Kuruma başvuruda bulunulan ve incelenmek üzere sevk işlemi yapılan şikayetlere ilişkin istatistikler yer almaktadır.

2015 yılında Kamu İhale Kurumunca yapılan şikayet inceleme sayısı 3.720'dir. Şikayet incelemelerinin başvurunun niteliğine göre dağılımı Tablo 4.1'de verilmiştir. Buna göre, 2015 yılında Kamu İhale Kurumunca yapılan 3.720 adet şikayet incelemesinin 3.498'i itirazın şikayet incelemesi, 9'u Kurul kararı üzerine esasa geçmeye ilişkin yeniden inceleme, 55'i Kurul kararına itiraza ilişkin inceleme ve 158'i ise mahkeme kararı (MK) üzerine şikayet dosyasının yeniden ya da esastan incelenmesidir.

**Tablo 4.1.** Başvuru Niteliğine Göre Şikayet İncelemelerinin Dağılımı

Başvuru Niteliği	Şikayet İnceleme Sayısı
İtirazın Şikayet	3.498
Kurul Kararı Üzerine Esasa Geçme	9
Kurul kararına itiraza ilişkin inceleme	55
M.K. üzerine esasa geçme/yeniden inceleme	158
<b>Toplam</b>	<b>3.720</b>

Tablo 4.2'de Kurum tarafından incelenen şikayetlerin ihale türüne göre aylık bazda dağılımı yer almaktadır. Sonuçlara göre, 2015 yılında 3.720 şikayet incelemesinin 2.225'i hizmet alımı, 611'i mal alımı ve 884'ü ise yapım işi ihalelerine yöneliktir. Danışmanlık hizmet alımı ihalelerine yönelik şikayet incelemesi bulunmamaktadır. 2015 yılında en fazla şikayet incelemesinin yapıldığı aylar sırasıyla Aralık ve Ocak ayları olmuştur.

**Tablo 4.2.** Kuruma Gelen Şikayetlerin İhale Türüne Göre Aylık Bazda Dağılımı

Aylar	Gelen Şikayet Sayısı			
	Mal Alımı	Yapım İş	Hizmet Alımı	Toplam
Ocak	58	66	263	387
Şubat	33	56	140	229
Mart	49	82	173	304
Nisan	70	73	159	302
Mayıs	59	73	152	284
Haziran	55	103	157	315
Temmuz	55	119	111	285
Ağustos	39	57	157	253
Eylül	59	67	154	280
Ekim	49	67	183	299
Kasım	46	59	223	328
Aralık	39	62	353	454
<b>Toplam</b>	<b>611</b>	<b>884</b>	<b>2.225</b>	<b>3.720</b>

Tablo 4.3'te incelenen şikayetlerin toplam ihaleler içindeki payı yer almaktadır. 2015 yılında kamu idarelerince yürütülen Kanun kapsamındaki mal alımlarının %1,51'i, yapım işlerinin %4,03'ü, hizmet alımlarının %5,89'u, toplamda Kanun kapsamındaki ihalelerin %3,70'i şikayete konu edilmiştir. Hizmet alımlarına ilişkin şikayet incelemelerinin diğer alımlara göre yüksek oranda olduğu görülmektedir.

**Tablo 4.3.** Şikayet İncelemelerinin Toplam İhaleler İçindeki Payı

İhale Türleri	Şikayet İnceleme Sayısı	Şikayet Edilebilir İhale Sayısı*	Şikayetlerin İhaleler İçindeki Payı (%)
Mal Alımı	611	40.530	1,51
Yapım İş	884	21.936	4,03
Hizmet Alımı	2.225	37.795	5,89
Danışmanlık Hizmet Alımı		353	0,00
<b>Toplam</b>	<b>3.720</b>	<b>100.614</b>	<b>3,70</b>

\*: İstisna ve kapsam dışı alımlar hariç, çerçeve anlaşma, çerçeve anlaşma kapsamındaki münferit alımlar ve ortak alımlar dahildir.

## BÖLÜM IV ŞİKAYET VE KURUL KARAR İSTATİSTİKLERİ

Tablo 4.4'te Kurum tarafından gerçekleştirilen şikayet incelemelerinin şikayet başvurusunda bulunanların türüne göre dağılımı yer almaktadır. Buna göre, şikayet başvurusunda bulunanların %73,90'ını tüzel kişiler, %18,87'sini ortak girişimler, %7,23'ünü ise gerçek kişiler oluşturmaktadır.

**Tablo 4.4.** Şikayet İncelemelerinin Şikayet Başvurusunda Bulunana Göre Dağılımı

Başvuranın Türü	İhale Türleri			Şikayet İnceleme Sayısı	%
	Mal Alımı	Yapım İşi	Hizmet Alımı		
Gerçek Kişi	38	87	144	269	7,23
Ortak Girişim	9	298	395	702	18,87
Tüzel Kişi	564	499	1.686	2.749	73,90
<b>Toplam</b>	<b>611</b>	<b>884</b>	<b>2.225</b>	<b>3.720</b>	<b>100</b>

2015 yılında Kamu İhale Kurumuna ilk kez itirazın şikayet yolu ile yapılan başvuruların şikayet bedellerine göre dağılımı Tablo 4.5'te verilmiştir. Kuruma yapılan itirazın şikayet başvurularının %30,28'i 12.763 TL'lik şikayet bedeli grubunda, %29,37'si 9.572 TL'lik şikayet bedeli grubunda, %17,67'si 6.381 TL'lik şikayet bedeli grubunda, %11,81'i ise 3.190 TL'lik şikayet bedeli grubunda yer almaktadır.

**Tablo 4.5.** Başvuru Niteliği İtirazen Şikayet Olan İncelemelerin Şikayet Bedellerine Göre Dağılımı

Şikâyet Bedelleri	Şikayet Sayısı	%
3.000 – 3190	466	13,32
6.000 – 6381	705	20,15
9.000 – 9572	1142	32,65
12.000 –12.763	1160	33,16
Şikayet bedeli bilinmeyen	25	0,71
<b>Toplam</b>	<b>3.498</b>	<b>100</b>

(\*):Şikayet başvuru kaydı sırasında şikayet edilen ihalenin ihale kayıt numarasının bilinmemesi nedeniyle 25 adet başvuruya ait şikayet bedeli bilinmemektedir.

Tablo 4.6'da Kurum tarafından gerçekleştirilen şikayet incelemelerinin şikayet başvurusunda bulunan ihalelerin Eşik Değer ayırımında dağılımı yer almaktadır. Buna göre, şikayet incelemesi yapılan ihalelerin %67,93'ünün eşik değer üstünde, %39,87'sinin ise eşik değer altında olduğu görülmektedir.

**Tablo 4.6.** Şikayet İncelemelerinin Eşik Değer Durumuna Göre Durumu

İhale Türleri	Şikayet inceleme Sayısı	(%)	Şikayet edilen ihale sayısı	(%)
Eşik değer altında	1.271	34,17	1.146	39,87
Eşik değer üstünde	2.328	62,58	1.665	57,93
Bilinmeyen	121	3,25	63	2,19
<b>Toplam</b>	<b>3.720</b>	<b>100</b>	<b>2.874</b>	<b>100,00</b>

\*: Bilinmeyen sayısı Şikâyet başvuru kaydı sırasında şikayet edilen ihalenin yaklaşık maliyetinin bilinmemesinden kaynaklanmaktadır.

## BÖLÜM IV ŞİKAYET VE KURUL KARAR İSTATİSTİKLERİ

2015 yılında Kamu İhale Kurumu tarafından yapılan şikayet incelemelerinin, şikayete konu ihaleyi gerçekleştiren idarenin bağlı olduğu en üst idare bazında dağılımı Tablo 4.7'de verilmiştir. Tablo'ya göre, en fazla Belediyeler tarafından yürütülen ihalelere yönelik itirazın şikayet başvurusunda bulunulduğu görülmektedir. Belediyeleri, Sağlık Bakanlığı tarafından yürütülen ihalelere yönelik itirazın şikayet başvuruları izlemektedir.

**Tablo 4.7.** En Üst İdare Bazında Gerçekleştirilen İhalelere Yönelik Şikayet İncelemelerinin Sayısı

En Üst İdare	Mal Alımı	Yapım İş	Hizmet Alımı	Şikayet İnceleme Sayısı
Belediyeler	149	198	866	1.213
Sağlık Bakanlığı	237	46	355	638
Diğer Özel Bütçeli Kuruluşlar	27	264	193	484
Yükseköğretim Kurumları	90	50	168	308
Kitler	28	103	119	250
Milli Eğitim Bakanlığı	1	1	177	179
İçişleri Bakanlığı	14	64	30	108
Aile Ve Sosyal Politikalar Bakanlığı	2	3	96	101
İl Özel İdareleri	7	62	8	77
5018 Kapsamı Dışındaki Diğer İdareler	2	38	31	71
Milli Savunma Bakanlığı	21	6	28	55
Bitler	4	3	20	27
Çevre Ve Şehircilik Bakanlığı		15	9	24
Ulaştırma, Denizcilik Ve Haberleşme Bakanlığı		13	7	20
Adalet Bakanlığı	8	3	9	20
Sosyal Güvenlik Kurumları	1	2	13	16
Döner Sermaye Saymanlıkları/Döner Sermaye İşletmeleri	3		10	13
Maliye Bakanlığı			11	11
Mahalli İdare Birlikleri	2		8	10
Düzenleyici Ve Denetleyici Kurumlar		1	9	10
Orman Ve Su İşleri Bakanlığı		3	6	9
Gümrük Ve Ticaret Bakanlığı			9	9
Gıda, Tarım Ve Hayvancılık Bakanlığı		1	8	9
Başbakanlık	4		5	9
Kültür Ve Turizm Bakanlığı		1	7	8
Çalışma Ve Sosyal Güvenlik Bakanlığı	5		1	6
Çevre Ve Orman Bakanlığı		3	2	5
Tarım Ve Köy İşleri Bakanlığı		1	3	4
Sayıştay			4	4
Kalkınma Bakanlığı			3	3
Ulaştırma Bakanlığı	1	1		2
Danıştay			2	2
Gençlik Ve Spor Bakanlığı			1	1
Enerji Ve Tabii Kaynaklar Bakanlığı			1	1
Dışişleri Bakanlığı			1	1
Avrupa Birliği Bakanlığı			1	1
Bilinmeyen	5	2	4	11
<b>Toplam</b>	<b>611</b>	<b>884</b>	<b>2.225</b>	<b>3.720</b>

### 4.2.KURUL KARAR İSTATİSTİKLERİ

Bu bölümde, Kamu İhale Kurulu tarafından 01.01.2015 - 31.12.2015 tarihleri arasında alınan inceleme kararları, düzenleyici kararlar ve yönetsel kararlara ilişkin istatistikler yer almaktadır.

## BÖLÜM IV ŞİKAYET VE KURUL KARAR İSTATİSTİKLERİ

Tablo 4.8'de, Kurul tarafından alınan kararlar, karar türlerine göre sınıflandırılmıştır. Buna göre, 2015 yılında Kamu İhale Kurulu 4.602 karar almıştır. Bu kararların 4.168'ini inceleme kararları, 396'sını düzenleyici kararlar, 32'sini yönetsel kararlar ve 6'sını düzeltme kararları oluşturmaktadır.

**Tablo 4.8.** Karar Türüne Göre Kurul Tarafından Alınan Kararların Sayısal ve Oransal Dağılımı

Karar Türleri	Karar Sayısı	Toplam Karar İçindeki Yüzde (%)
İnceleme Kararları	4.168	90,57
Düzenleyici Kararlar	396	8,60
Yönetsel Kararlar	32	0,70
Düzeltilici Kararlar	6	0,13
<b>Toplam</b>	<b>4.602</b>	<b>100</b>

### 4.2.1. İnceleme Kararları

İnceleme kararları, uyuşmazlık kararları ve mahkeme kararları olmak üzere iki alt başlıkta değerlendirilmektedir. Tablo 4.9'da, Kurul tarafından alınan inceleme kararlarının ihale türüne göre dağılımı verilmiştir. Tabloda belirtilen sonuçlara göre, 2015 yılında alınan 4.168 inceleme kararının 3.638'i uyuşmazlık kararları ve 530'u mahkeme kararlarıdır.

**Tablo 4.9.** İnceleme Karar Türlerinin İhale Türleri Bazında Sayısal ve Oransal Dağılımı

İnceleme Karar Türleri	Mal Alımı	Yapım İşi	Hizmet Alımı	Toplam
Uyuşmazlık Kararı	615	859	2.164	3.638
Mahkeme Kararı*				530
<b>Toplam</b>				<b>4.168</b>

\*: Kamu İhale Kurumunca alınan yargı kararlarına uyma kararlarıdır.

### Uyuşmazlık Kararları

2015 yılında Kurul tarafından alınan 3.638 adet uyuşmazlık kararının aylara göre dağılımı Tablo 4.10'da verilmiştir. En fazla uyuşmazlık kararının alındığı aylar sırasıyla Aralık ve Ocak aylarıdır.

**Tablo 4.10.** Uyuşmazlık Kararlarının Aylara Göre Dağılımı

Aylar	Uyuşmazlık Kararı Sayısı
Ocak	363
Şubat	316
Mart	235
Nisan	341
Mayıs	268
Haziran	282
Temmuz	325
Ağustos	239
Eylül	276
Ekim	253
Kasım	296
Aralık	444
<b>Toplam</b>	<b>3.638</b>



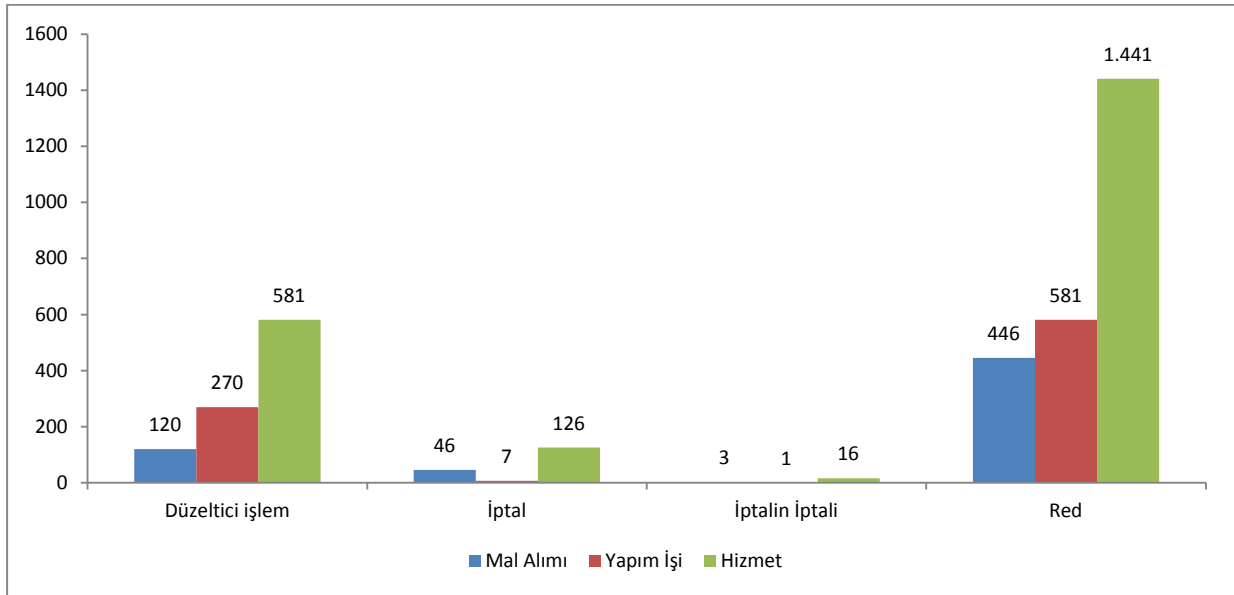
Tablo 4.11'de ihale türlerine göre, uyuşmazlık kararlarının sayısal ve oransal dağılımı verilmektedir. Buna göre; 3.638 adet uyuşmazlık kararlarının %59,48'inin hizmet alımlarına, %23,61'inin yapım

## BÖLÜM IV ŞİKAYET VE KURUL KARAR İSTATİSTİKLERİ

işlerine, %16,90'ının ise mal alımlarına ilişkin olduğu görülmektedir. 3.638 adet incelemenin %67,84'ünde başvurunun uygun bulunmadığı, %26,69'unda ihaleye ilişkin düzeltici işlem yapılması, %4,92'sinde ihalenin iptal edilmesi ve %0,55'inde ihale iptali kararının iptaline yönelik karar verilmiştir.

**Tablo 4.11.** İhale Türüne Göre Kurul Tarafından Alınan Uyuşmazlık Kararlarının Sayısal ve Oransal Dağılımı

Karar Türleri	İhale Türleri							
	Mal Alımı	%	Yapım İşi	%	Hizmet Alımı	%	Toplam	%
Düzeltilici işlem	120	19,51	270	31,43	581	26,85	971	26,69
İptal	46	7,48	7	0,81	126	5,82	179	4,92
İptalin İptali	3	0,49	1	0,12	16	0,74	20	0,55
Başvuru Ret	446	72,52	581	67,64	1.441	66,59	2.468	67,84
<b>Toplam</b>	<b>615</b>	<b>100</b>	<b>859</b>	<b>100</b>	<b>2.164</b>	<b>100</b>	<b>3.638</b>	<b>100</b>
<b>%</b>		<b>16,90</b>		<b>23,61</b>		<b>59,48</b>		<b>100</b>



### Uyuşmazlık Kararlarının İhaleyi Gerçekleştiren En Üst İdare Bazında Sınıflandırılması

Tablo 4.12'de, ihaleyi gerçekleştiren en üst idare bazında Kurul tarafından alınan uyuşmazlık kararlarının dağılımı yer almaktadır. Tablo'da belirtilen sonuçlara göre, uyuşmazlık kararlarının %33,07'si Belediyeler, %17,29'u Sağlık Bakanlığı ve %12,70'i diğer özel bütçeli kuruluşlar tarafından yürütülen ihalelere ilişkindir.

## BÖLÜM IV ŞİKAYET VE KURUL KARAR İSTATİSTİKLERİ

**Tablo 4.12.** Uyuşmazlık Kararlarının En Üst İdare Bazında Dağılımı

En Üst İdare Adı	Uyuşmazlık Karar	
	Sayısı	%
Belediyeler	1.203	33,07
Sağlık Bakanlığı	629	17,29
Diğer Özel Bütçeli Kuruluşlar	462	12,70
Yükseköğretim Kurumları	309	8,49
KİT'ler	251	6,90
Milli Eğitim Bakanlığı	175	4,81
İçişleri Bakanlığı	105	2,89
Aile ve Sosyal Politikalar Bakanlığı	89	2,45
İl Özel İdareleri	75	2,06
5018 Kapsamı Dışındaki Diğer İdareler	58	1,59
Milli Savunma Bakanlığı	56	1,54
Çevre ve Şehircilik Bakanlığı	29	0,80
BİT'ler	23	0,63
Ulaştırma, Denizcilik ve Haberleşme Bakanlığı	21	0,58
Adalet Bakanlığı	16	0,44
Sosyal Güvenlik Kurumları	15	0,41
Döner Sermaye Saymanlıkları/Döner Sermaye İşletmeleri	13	0,36
Başbakanlık	11	0,30
Gıda, Tarım ve Hayvancılık Bakanlığı	11	0,30
Bilinmeyen	11	0,30
Mahalli İdare Birlikleri	10	0,27
Maliye Bakanlığı	9	0,25
Düzenleyici Ve Denetleyici Kurumlar	8	0,22
Kültür ve Turizm Bakanlığı	8	0,22
Orman ve Su İşleri Bakanlığı	8	0,22
Çalışma ve Sosyal Güvenlik Bakanlığı	7	0,19
Gümrük ve Ticaret Bakanlığı	7	0,19
Çevre ve Orman Bakanlığı	5	0,14
Sayıştay	4	0,11
Tarım ve Köyişleri Bakanlığı	4	0,11
Ulaştırma Bakanlığı	2	0,05
Danıştay	1	0,03
Dışişleri Bakanlığı	1	0,03
Gençlik ve Spor Bakanlığı	1	0,03
Kalkınma Bakanlığı	1	0,03
<b>Toplam</b>	<b>3.638</b>	<b>100</b>

### 4.2.2. Düzenleyici Kurul Kararları

2015 yılında Kamu İhale Kurulu tarafından 363 adet düzenleyici karar alınmıştır. Bu kararlar yönetmelik, tebliğ vb. düzenleyici metinlerde yapılan değişiklikler, kurumlardan gelen mevzuat değişikliklerine ilişkin görüş/talepler ve uygulamada karşılaşılan sorunların çözümüne yönelik görüş/talepler üzerine alınan kararlardan oluşmaktadır.

### 4.2.3. Yönetmelik Kurul Kararları

2015 yılında Kamu İhale Kurulu tarafından 31 adet yönetmelik karar alınmıştır. Bu kararlar Kurumun idari işleyişine yönelik alınan kararlardır.

Bu bölümde, 31.12.2015 tarihi itibarıyla sistemde aktif olarak yasaklı bulunan kayıtlara ilişkin özet istatistikler yer almaktadır.

**Tablo 5.1.** 2015 Yılında Yasaklama İstatistikleri Özet Bilgileri

Yasaklama Özet Tablo	Yasaklama Sayısı
31.12.2015 tarihi itibarıyla aktif yasaklama sayısı	8.401
2015 yılında kaydı alınan toplam yasaklama sayısı	4.928
2015 yılında kaydı alınıp 31.12.2015 tarihi itibarıyla aktif listede yer alan yasaklama sayısı	4.238

Tablo 5.1'deki sonuçlara göre, 2015 yılında 4.928 yasaklama kaydının alındığı görülmektedir. Bu kayıtlardan 4.238'i (%86,00) 31.12.2015 tarihli aktif yasaklama listesinde yer almaktadır. Geriye kalan 690 yasaklama kaydı çeşitli sebeplerle (süre bitimi, idare ya da yargı kararı gibi nedenlerle) aktif yasaklama listesinden 31 Aralık 2015 tarihine kadar çıkmıştır. Her gün yeni kayıtlar eklenerek ve yasaklama süresi biten kayıtlar çıkarılarak değişen aktif yasaklama listesinde 31.12.2015 tarihi itibarıyla 8.401 kayıt yer almıştır.

**Tablo 5.2.** 2015 Yılında Kayıt Altına Alınan Yasaklamalar

Yasaklama Girişi	2015 yılında kaydedilen toplam yasaklama sayısı	2015 yılında kaydedilen ve 31.12.2015 tarihi itibarıyla aktif listede yer alan yasaklama sayısı	%
Ocak	467	386	82,66
Şubat	452	296	65,49
Mart	304	215	70,72
Nisan	366	276	75,41
Mayıs	350	244	69,71
Haziran	416	278	66,83
Temmuz	471	467	99,15
Ağustos	432	422	97,69
Eylül	345	340	98,55
Ekim	434	430	99,08
Kasım	416	415	99,76
Aralık	475	469	98,74
<b>Toplam</b>	<b>4.928</b>	<b>4.238</b>	<b>86,00</b>

Tablo 5.2'de yasaklamanın yapıldığı aya göre 2015 yılında kaydedilen yasaklamalar ile bu yasaklamalardan halen aktif listede bulunanların dağılımı yer almaktadır. 2015 yılında en fazla yasaklılık kaydı alınan aylar sırasıyla Aralık ve Temmuz aylarıdır.

**Tablo 5.3.** Yasaklama Dayanağına Göre Aktif Yasaklama Sayıları

Yasaklamanın Dayanağı	Yasaklama Türü		Toplam	%
	Hakkında Kamu Davası Açılanlar	Yasaklama		
2886	20	919	939	11,18
4734	3.999	927	4926	58,64
4735		2.210	2210	26,31
Diğer		10	10	0,12
TCK	296	20	316	3,76
<b>Toplam</b>	<b>4.315</b>	<b>4.086</b>	<b>8.401</b>	<b>100</b>



Tablo 5.3'te 31.12.2015 tarihi itibarıyla kayıtlı bulunan aktif yasaklamalar hakkında kamu davası olup olmadığı incelenmiştir. İlgili tarihte aktif olarak yasaklı listesinde bulunan toplam 8.401 kayıttan 4.315'i hakkında kamu davası açılmış bulunmaktadır. Aktif yasaklamaların %58,64'ü 4734 sayılı Kamu İhale Kanuna göre, %26,31'i 4735 sayılı Kamu İhale Sözleşmeleri Kanununa (KİSK) göre, %3,76'sı Türk Ceza Kanununa (TCK) göre, %11,18'i ise 2886 sayılı Devlet İhale Kanununa göre yasaklanmıştır.

**Tablo 5.4.** Yasaklama Kapsamına Göre Aktif Yasaklamaların Dağılımı

Yasaklamanın Dayanağı	Yasaklama Türü		Toplam	%
	Hakkında Kamu Davası Açılanlar	Yasaklama		
Bakanlık İhalelerinden		464	464	5,52
Kurum İhalelerinden		376	376	4,48
Tüm İhalelerden	4.315	3.246	7.561	90,00
<b>Toplam</b>	<b>4.315</b>	<b>4.086</b>	<b>8.401</b>	<b>100</b>

Tablo 5.4'teki sonuçlara göre, 31.12.2015 tarihi itibarıyla aktif yasaklı bulunan 8.401 yasaklamanın %90'ı tüm ihalelerden yasaklı iken, % 5,52'si bakanlık ihalelerinden, %4,48'i ihaleyi yapan kurum ihalelerinden yasaklıdır.

**Tablo 5.5.** Yasaklananların Uyuşuna Göre Aktif Yasaklamaların Dağılımı

Yasaklının Uyuşu	Yasaklama Sayısı	%
T.C.	8.366	99,58
Yabancı	35	0,42
<b>Toplam</b>	<b>8.401</b>	<b>100</b>

31.12.2015 tarihi itibarıyla aktif yasaklama listesinde bulunan yabancı gerçek ya da tüzel kişilere ilişkin yasaklama sayısı 35'dir.

**Tablo 5.6.** Yasaklama Süresine Göre Aktif Yasaklamaların Dağılımı

Yasaklama Süresi	Yasaklama Sayısı	%
6 Ay	662	7,88
6 Ay - 1 Yıl (1 Yıl Dahil Değil)	10	0,12
1 Yıl	2.903	34,56
1 Yıdan Fazla 2 Yıdan Az	56	0,67
2 Yıl	443	5,27
2 Yıdan Fazla	4.327	51,51
<b>Toplam</b>	<b>8.401</b>	<b>100</b>

Tablo 5.6'da yasaklama süresine göre aktif yasaklamaların dağılımı verilmiştir. 31.12.2015 tarihi itibarıyla sistemde kayıtlı bulunan aktif yasaklamaların, yasaklılık süresine göre dağılımı incelendiğinde, yasaklamaların %7,88'inin 6 ay ve altı aydan az süre ile,%34,56'sinin 1 yıl süreyle, %5,27'sinin 2 yıl süreyle, %51,51'inin ise 2 yıldan daha fazla süreyle yasaklandıkları görülmektedir.

**Tablo 5.7.** Gerçek/ Tüzel Kişi Olma Durumlarına Göre Aktif Yasaklamaların Dağılımı

Yasaklının Gerçek/Tüzel Kişi Olma Durumu	Yasaklama Sayısı	%
Gerçek Kişi	6.686	79,59
Tüzel Kişi	1.715	20,41
<b>Toplam</b>	<b>8.401</b>	<b>100</b>

31.12.2015 tarihi itibarıyla aktif yasaklama listesi içerisinde bulunan yasaklamaların %79,59'u gerçek kişilerden oluşurken, %20,41'i tüzel kişilerden oluşmaktadır.

**Tablo 5.8.** Yasaklayan Bakanlık/Kuruma Göre Aktif Yasaklamaların Dağılımı

Yasaklayan Bakanlık/Kurum	Yasaklama Sayısı
Cumhuriyet Başsavcılığı	4.292
İçişleri Bakanlığı	1.032
Milli Savunma Bakanlığı	707
Sağlık Bakanlığı	676
Milli Eğitim Bakanlığı	364
Maliye Bakanlığı	292
Orman ve Su İşleri Bakanlığı	233
Ulaştırma, Denizcilik ve Haberleşme Bakanlığı	131
Enerji ve Tabii Kaynaklar Bakanlığı	129
Ağır Ceza Mahkemesi	111
Çevre ve Şehircilik Bakanlığı	77
Başbakanlık	69
Gençlik ve Spor Bakanlığı	69
KİT'ler	45
Adalet Bakanlığı	30
Gıda Tarım ve Hayvancılık Bakanlığı	29
BİT'ler	22
Çalışma ve Sosyal Güvenlik Bakanlığı	17
5018 Kapsamı Dışındaki İdareler	16
Yüksek Öğretim Kurumu	14
Aile ve Sosyal Politikalar Bakanlığı	9
Bilim, Sanayi ve Teknoloji Bakanlığı	9
T.C. Gıda, Tarım ve Hayvancılık Bakanlığı	8
Kültür ve Turizm Bakanlığı	6
Sosyal Güvenlik Kurumları	5
Düzenleyici ve Denetleyici Kurumlar	3
Yüksek Seçim Kurulu Başkanlığı	3
Asliye Ceza Mahkemesi	2
Türkiye Büyük Millet Meclisi	1
<b>Toplam</b>	<b>8.401</b>

Tablo 5.8'de yasaklamayı yapan Bakanlık/Kuruma göre aktif yasaklamaların dağılımı yer almaktadır. 31.12.2015 tarihi itibarıyla kayıtlı bulunan 8.401 adet aktif yasaklamanın 4.292'si cumhuriyet savcılıkları ya da cumhuriyet başsavcılıkları tarafından, 113'i ağır ceza/asliye ceza mahkemeleri tarafından yasaklanırken, kalan 3.996'sı ise bakanlıklar ya da bağlı/ilgili kuruluşlar tarafından yasaklanmıştır.